





GDON du Libournais
Bilan Technique 2012

Maisons des vins de Lussac, 19 février 2013













2012

PARTICIPATION DES PARTENAIRES FINANCIERS

19/02/2013

Partenariats techniques en 2012



19/02/2013

Participation au réseau de pièges



19/02/2013

Plan de l'intervention

- **Bilan Flavescence Dorée (30 min)**
 - Situation sanitaire en 2012
 - Protocole 2013

- **Travaux de recherche et applications 2012 (20 min)**
 - Cicadelle de la Flavescence Dorée : temps de recolonisation des parcelles
 - Vers de grappe : optimisation des traitements
 - IFT : bilan des traitements 2012

- **Quelques actions pour 2013 (10 min)**

- **Bilan financier et cotisation (5 min)**

19/02/2013



Situation en Gironde

Département de la Gironde	2008	2009	2010	2011	2012
Surfaces prospectées (ha)	6650	5150	11100	24950	24395
Surface (ha) en obligation d'arrachage	2,85	5,85	11,2	11,3	14,05
Nombre de pieds contaminés FD hors des parcelles arrachées	4711	5858	18709	44889	47244
Ration Pieds contaminés / Ha prospecté	0,7	1,13	1,68	1,79	1,93

*Evolution de la FD en Gironde depuis 2008,
source FREDON Aquitaine*

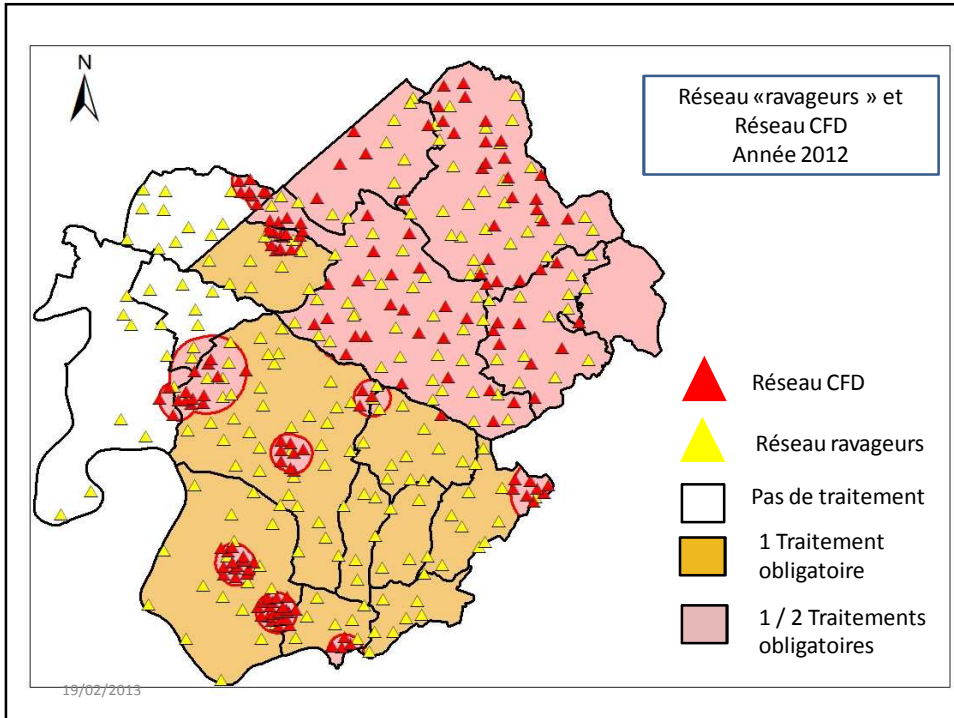
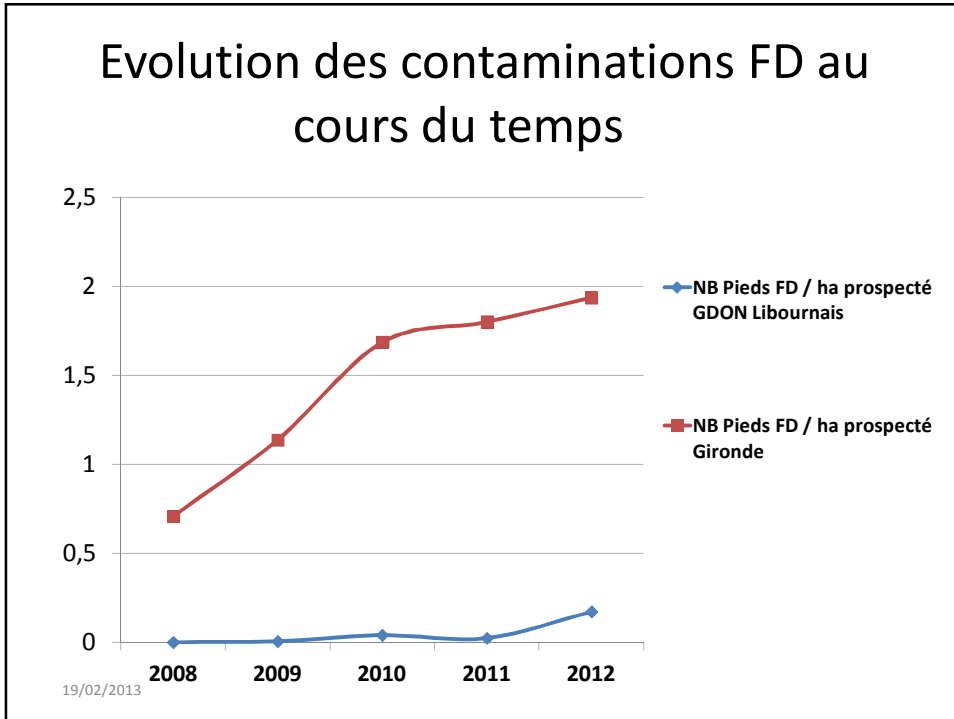
19/02/2013

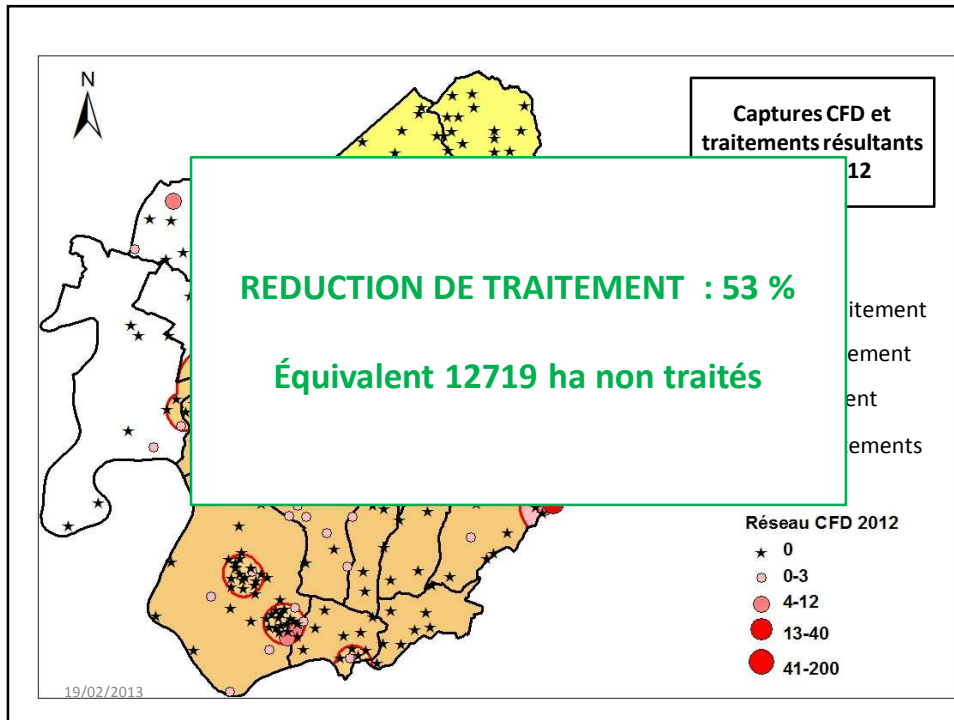
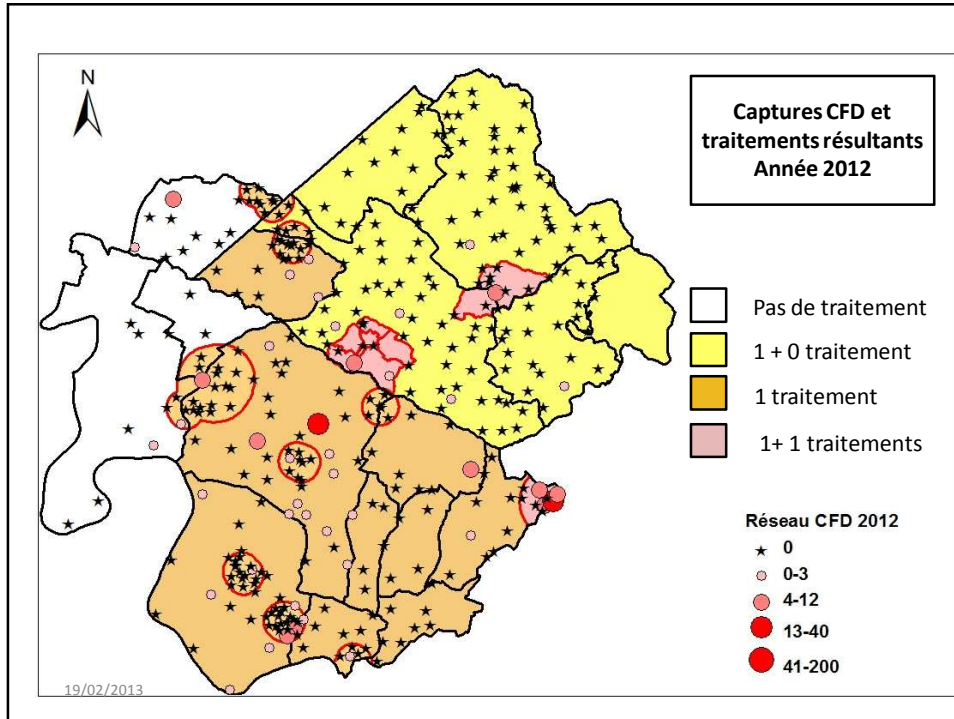
Situation GDON du Libournais

GDON du Libournais	2008	2009	2010	2011	2012
Surfaces prospectées (ha)	4561	3116	3323	5874	4063
Surface (ha) en obligation d'arrachage	0	0	0	0	0
Nombre de pieds contaminés FD hors des parcelles arrachées	10	23	140	148	703
Ratio pieds contaminés / Ha prospecté	0,002	0,007	0,04	0,025	0,17

*Evolution de la FD sur le territoire du GDON du Libournais
depuis 2008,*

19/02/2013





Bilan de réduction des traitements FD

- 2012 : 53% (12 719ha)

2007 : 64 % (14267 ha)

2008 : 72 % (10690 ha)

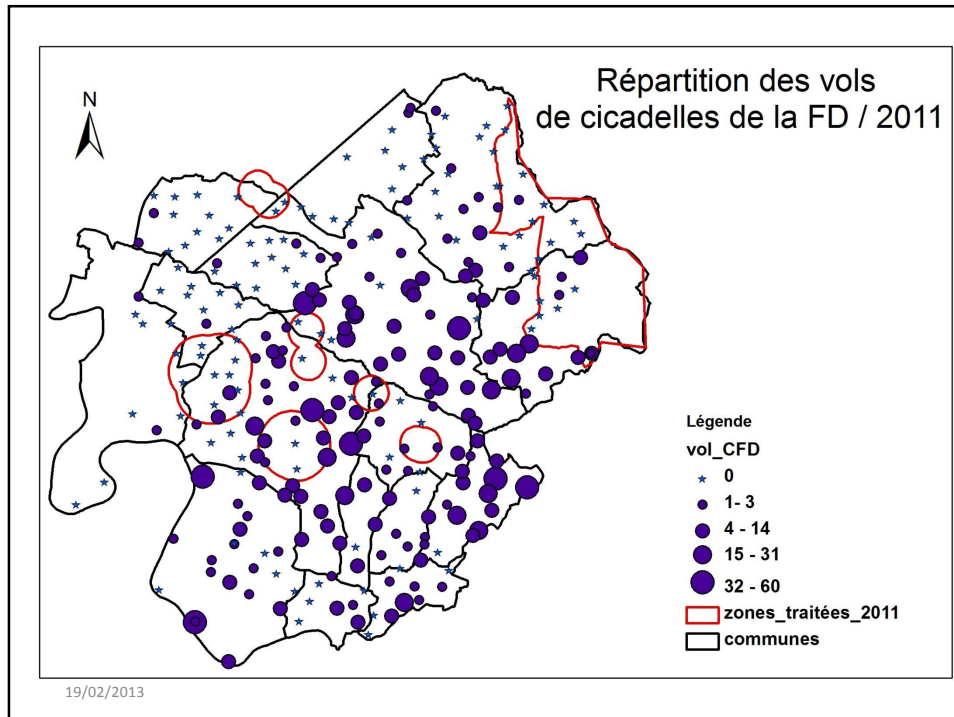
2009 : 82 % (7804 ha)

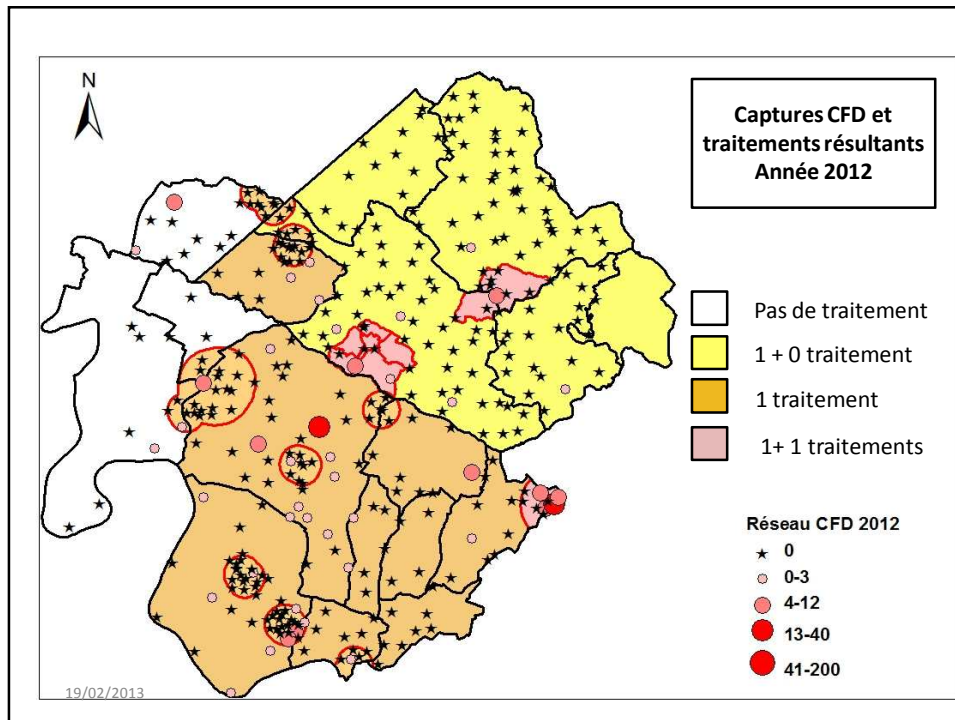
2010 : 79 % (12000 ha)

2011 : 81 % (14080 ha)

BILAN TOTAL :
71560 ha
non traités

19/02/2013





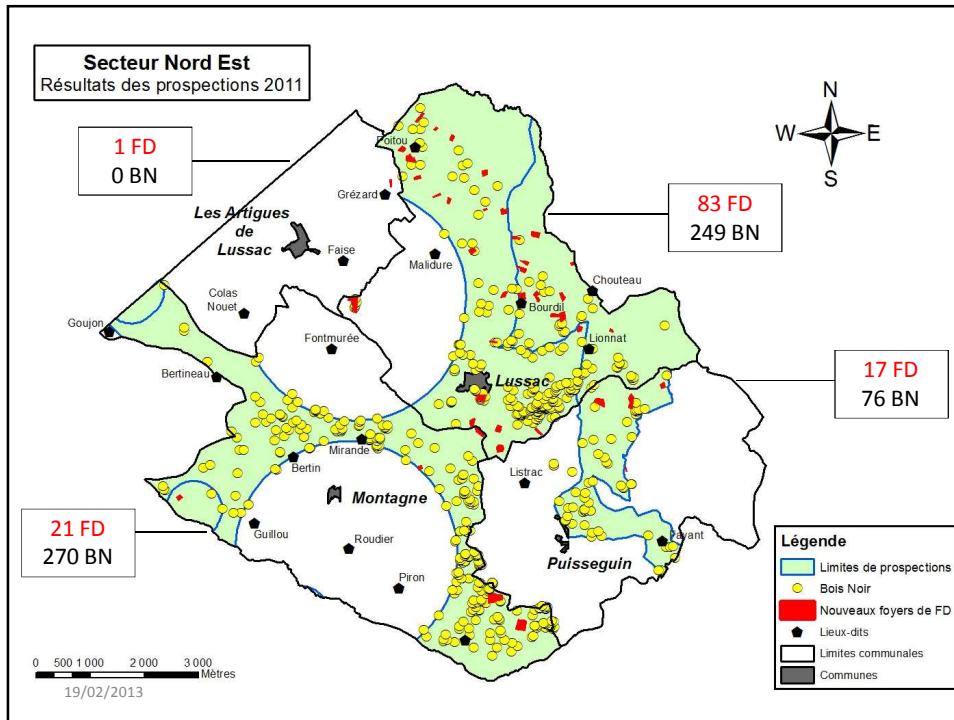
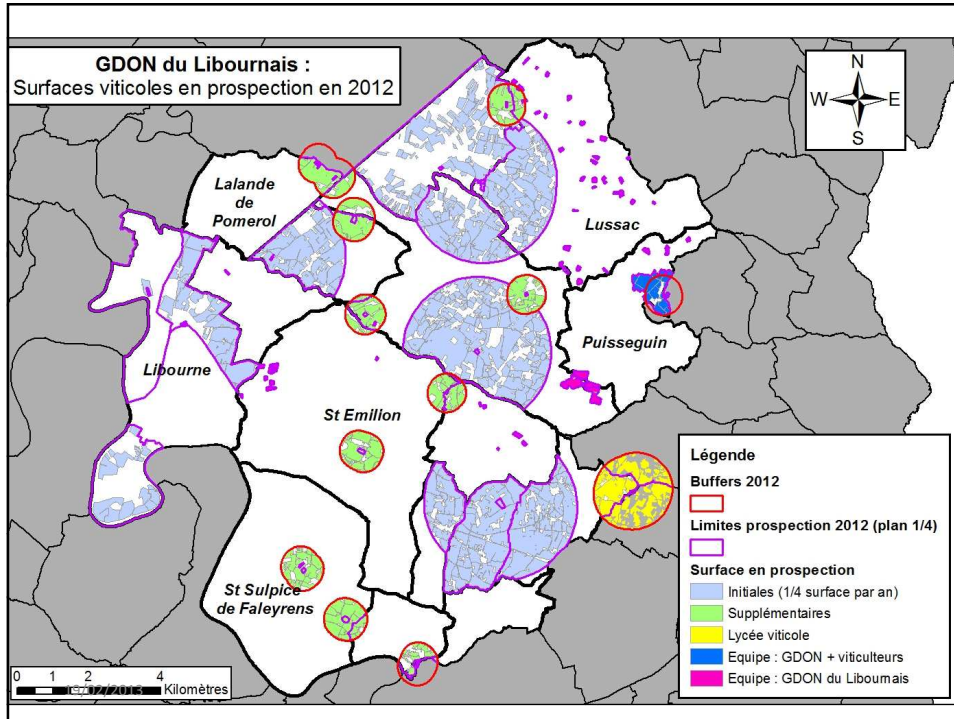
Résultats des prospections : 4000 ha

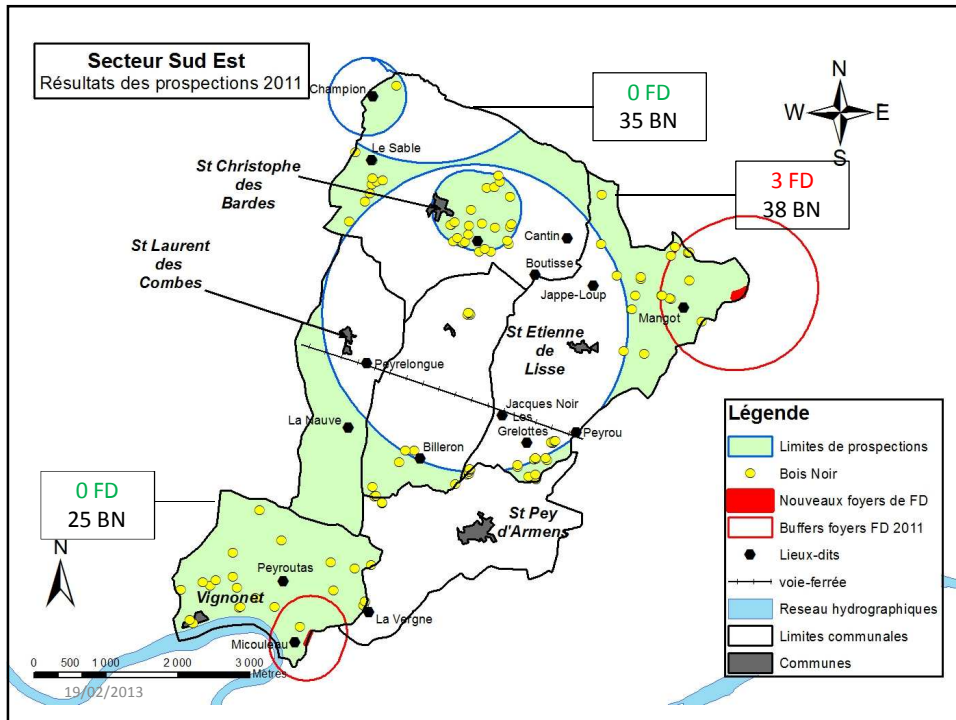
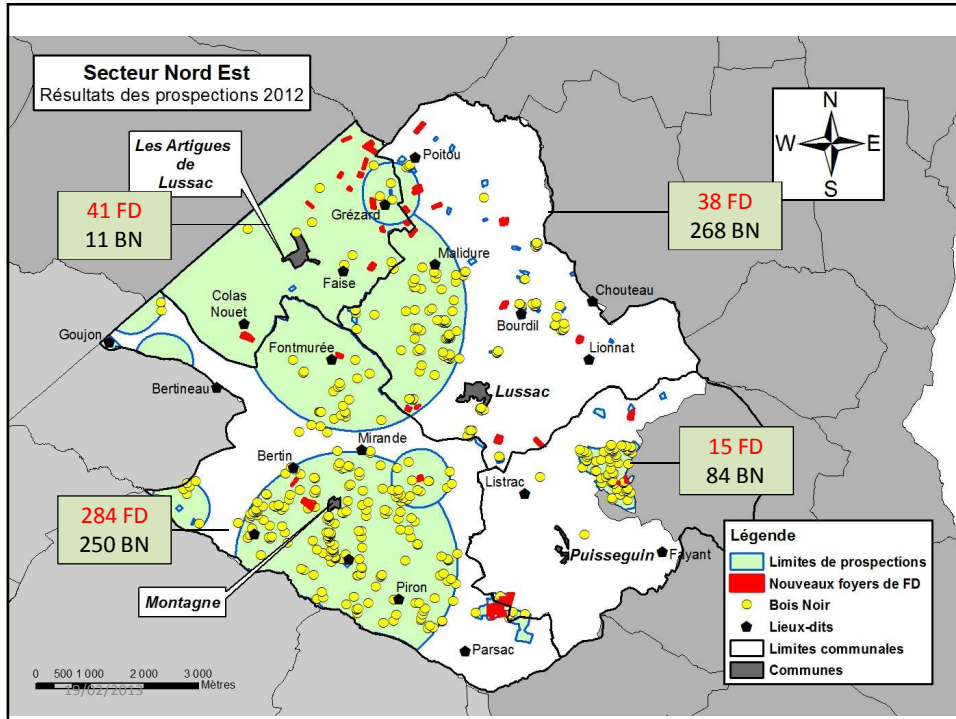
Nbre de pieds contaminés BN	Nbre de pieds contaminés FD	Nbre de pieds sans jaunisse détectée	TOTAL
1755 (70%)	703 (28%)	57 (2%)	2515 (100%)

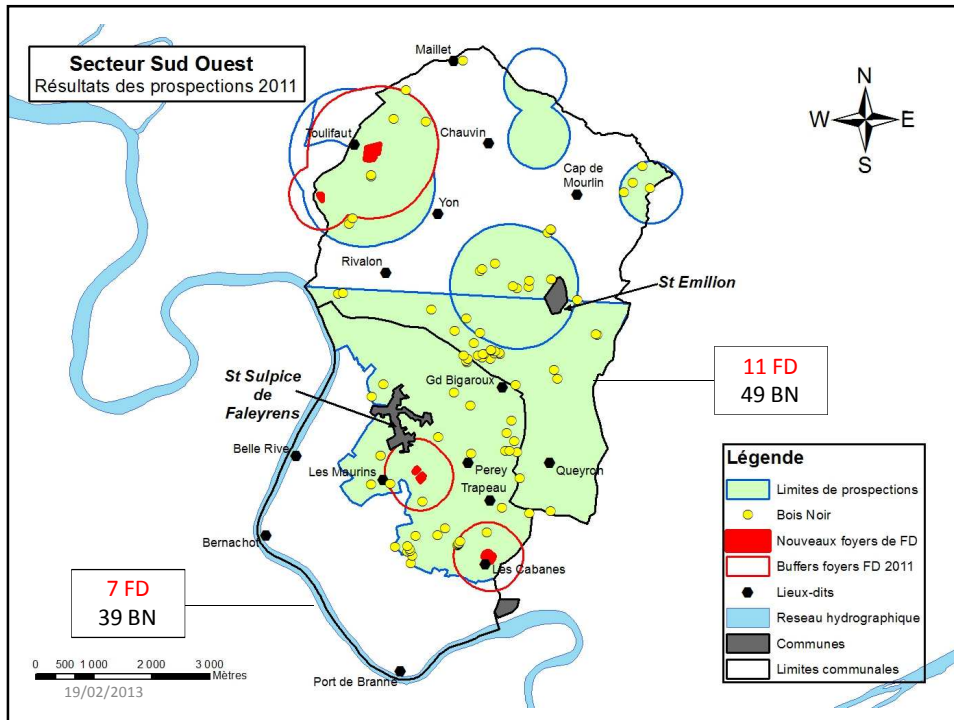
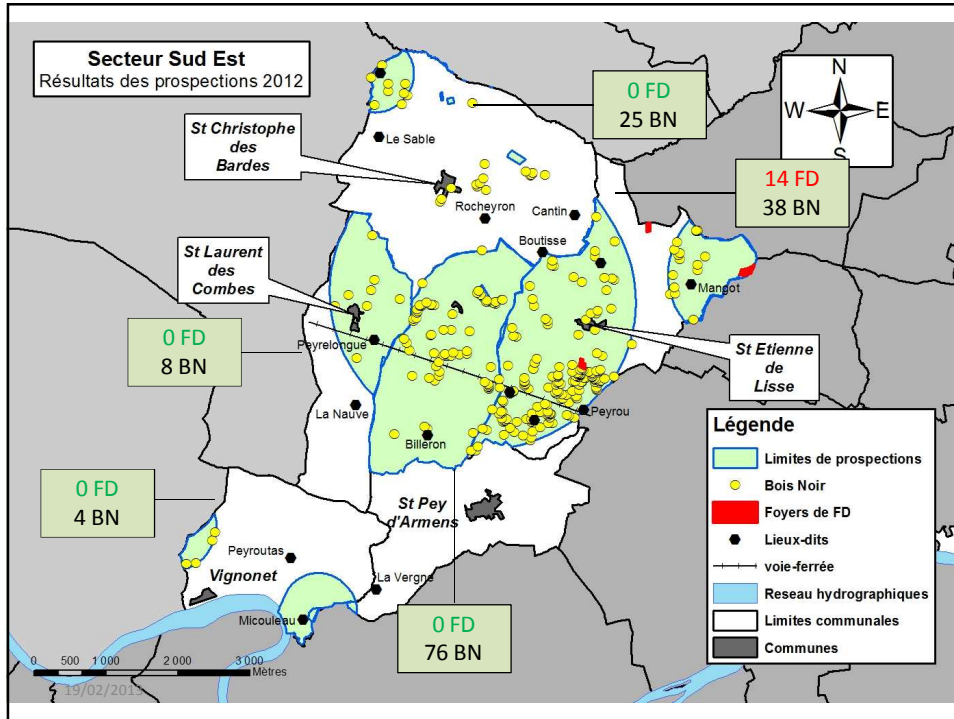
Résultat global des prospections, année 2012

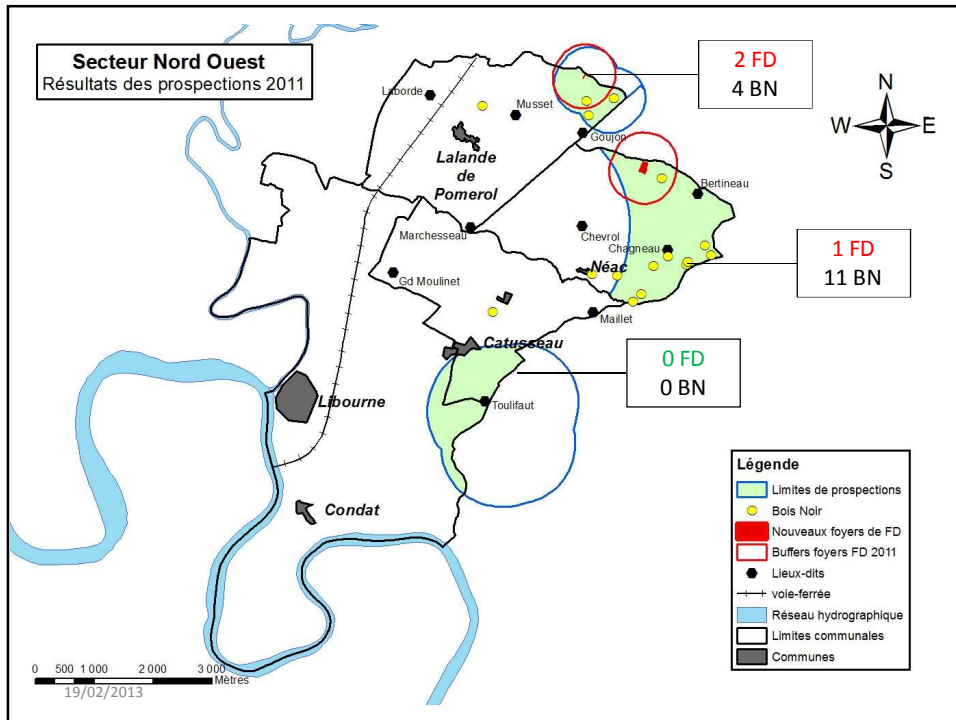
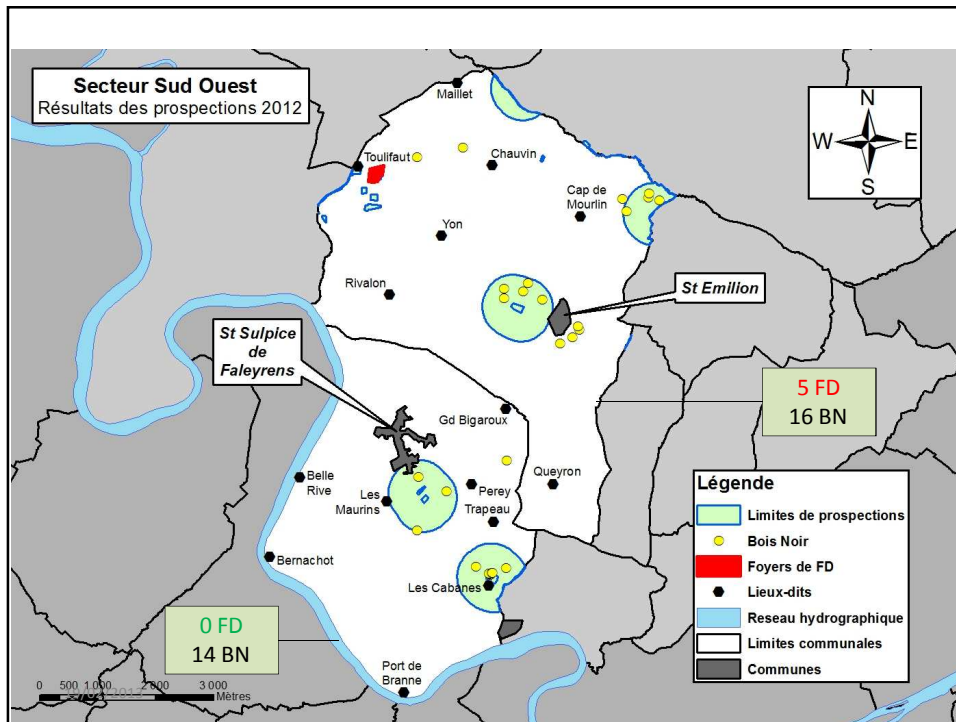
247 exploitants concernés par le Bois Noir
50 exploitants concernés par la Flavescence Dorée

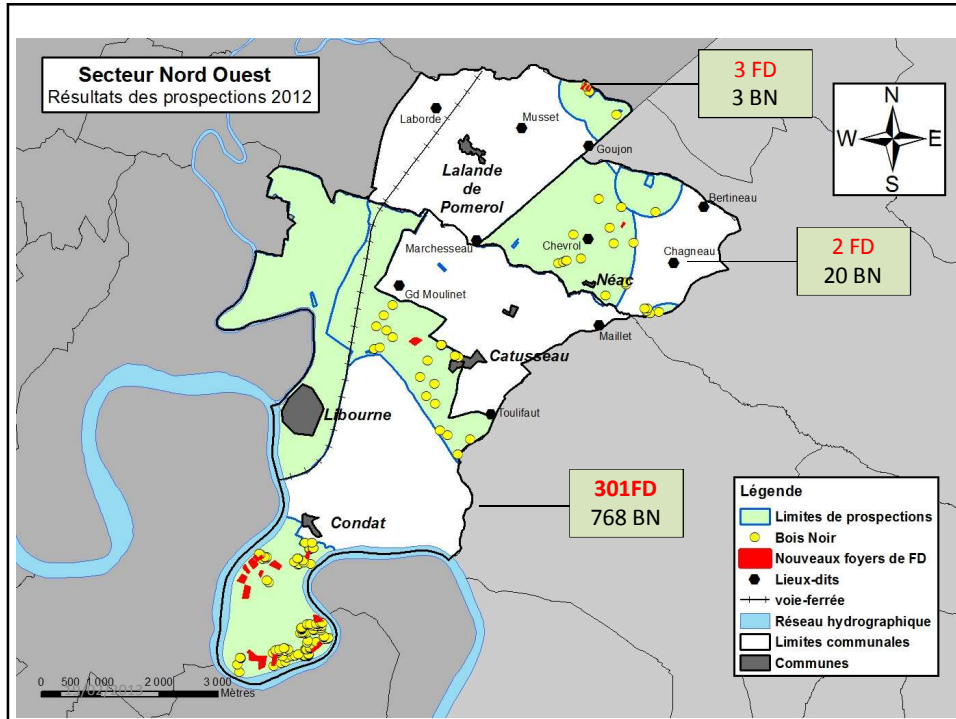
19/02/2013

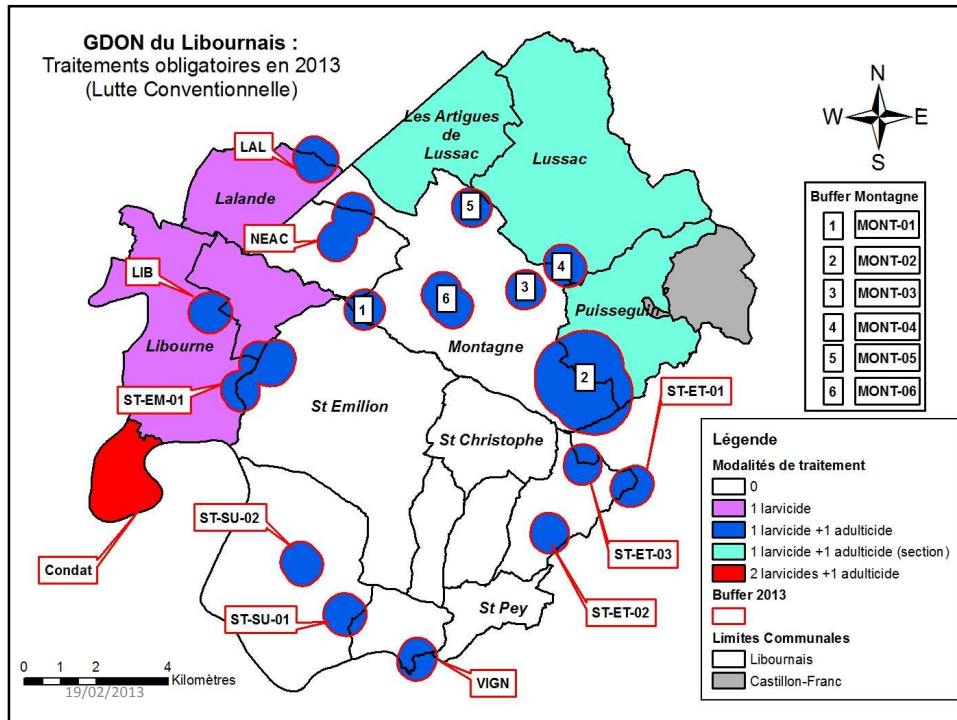
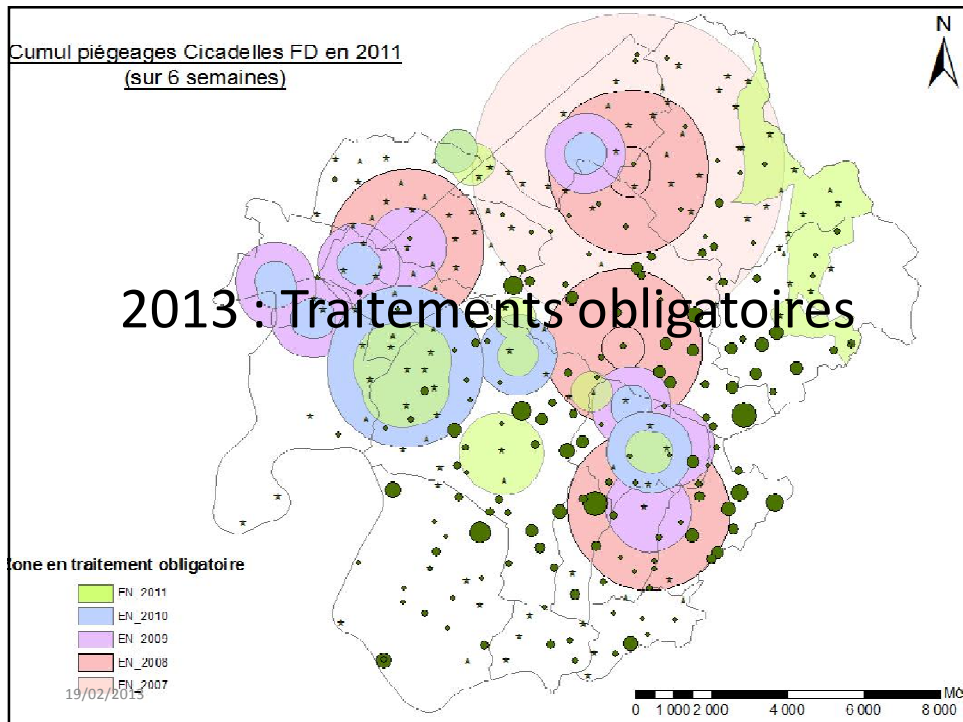


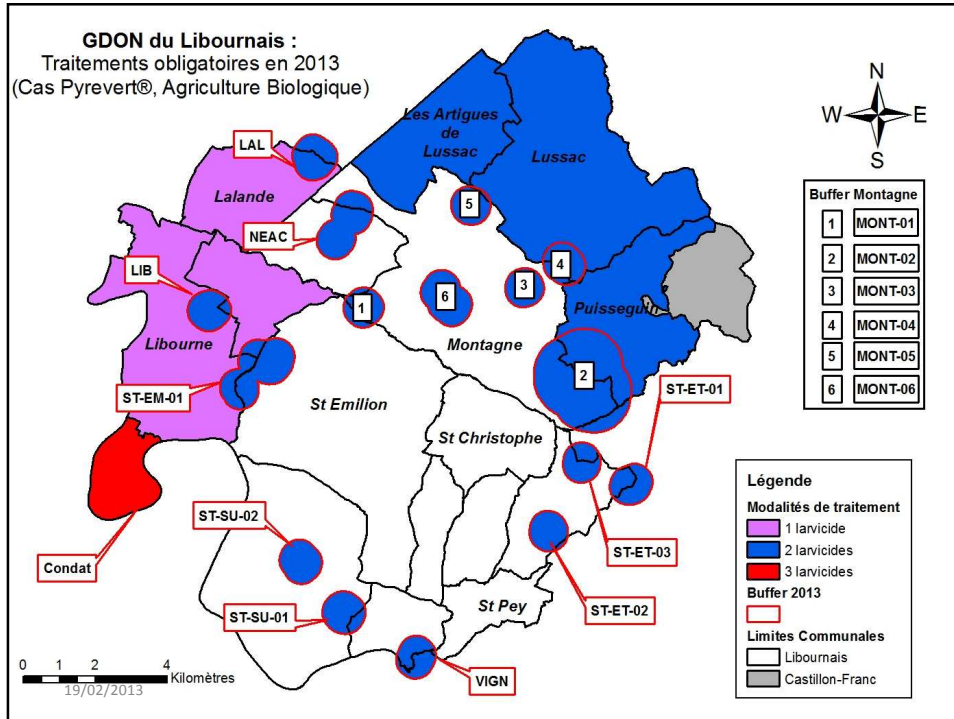












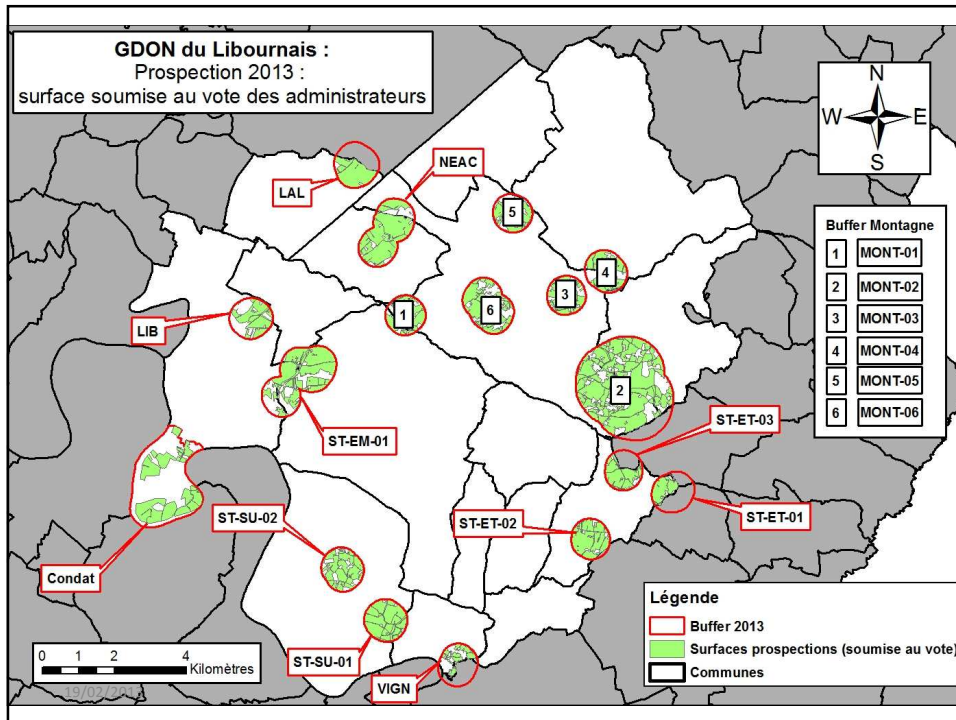
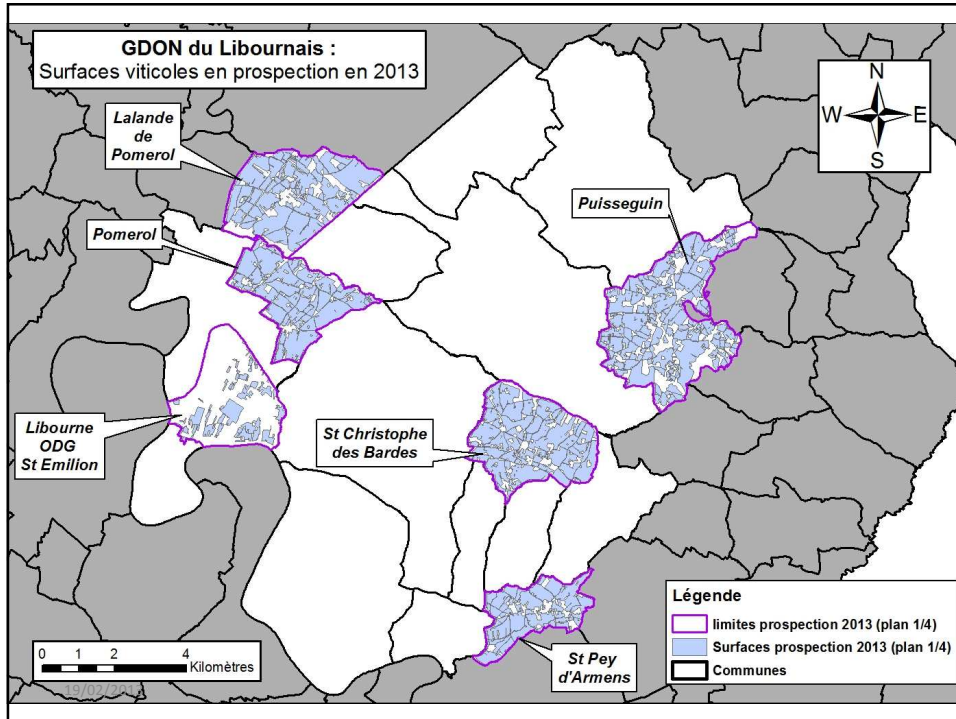
Protocoles de prospection

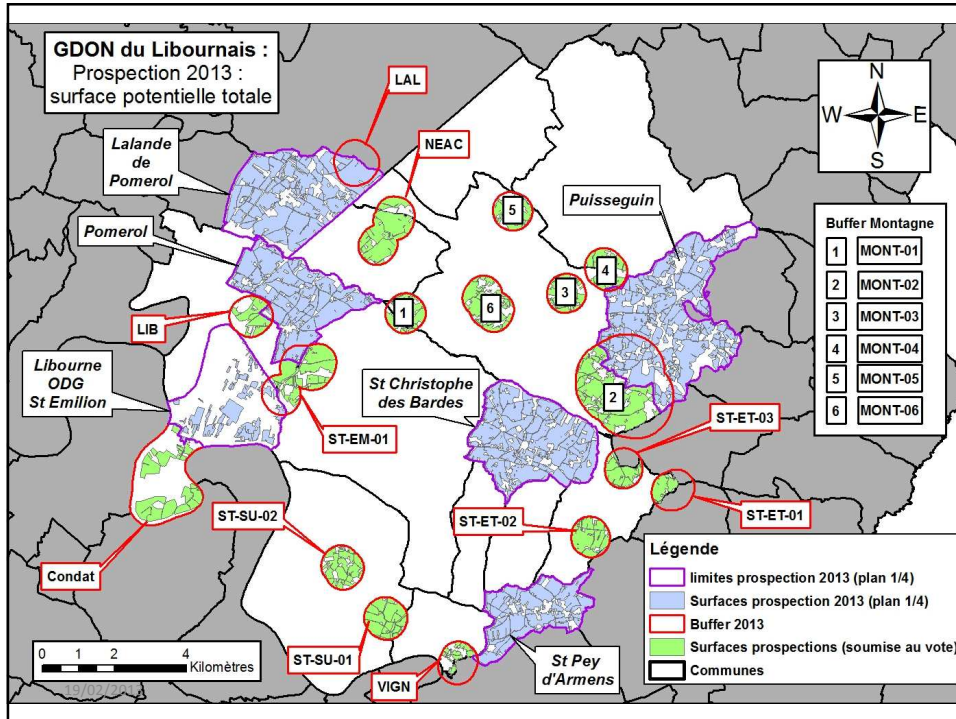
- Programme de prospection 2012-2015
 - ✓ Toutes les parcelles contaminées de l'année N-1
 - ✓ Le Quart des surfaces selon un programme défini sur 4 ans
 - ✓ Surfaces supplémentaires selon budget alloué

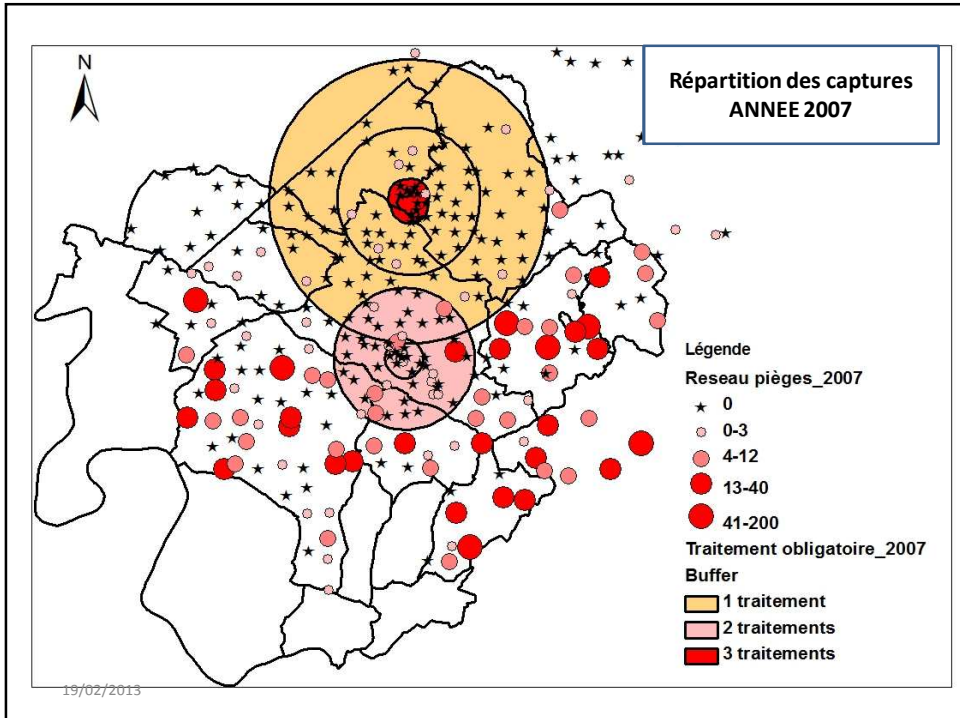
19/02/2013

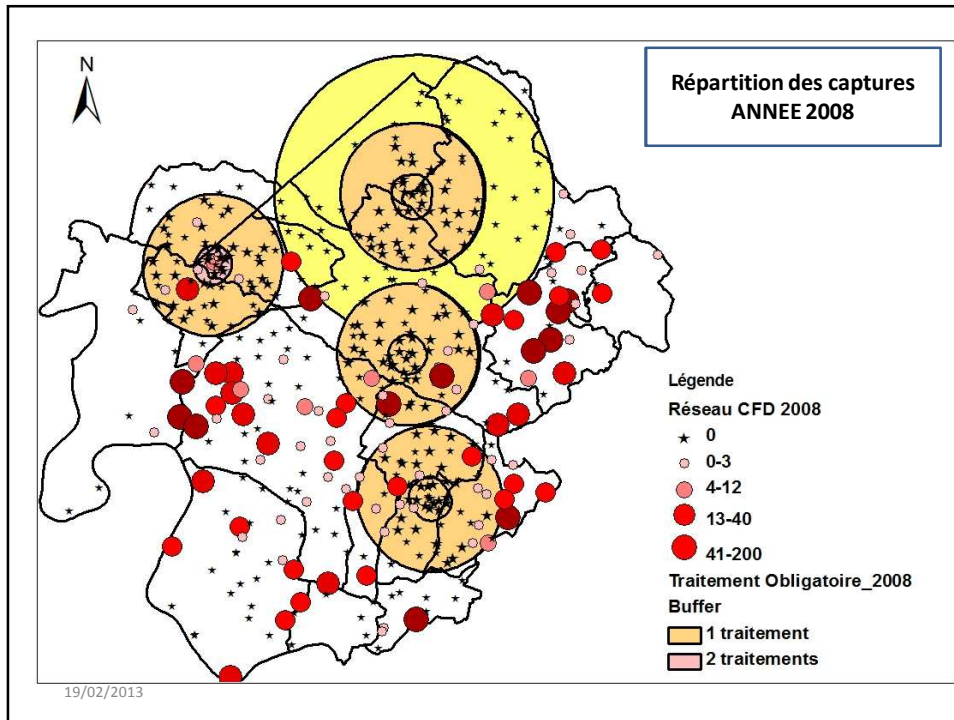
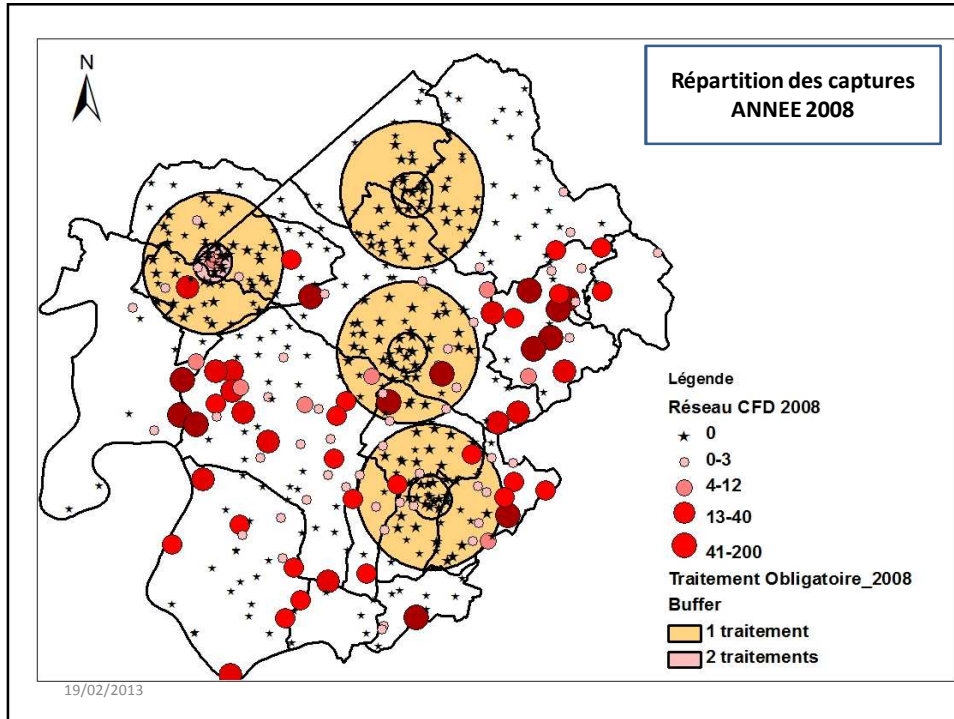
2012	(ha)	2013	(ha)	2014	(ha)	2015	(ha)
Libourne Appellation bordeaux	100	Pomerol	512	St Emilion (partie Nord)	1250	Montagne prospecté 2011	940
Libourne Appellation Pomerol	280	Puisseguin	767	Vignonet	315	St Sulpice de Faleyrens 2011	854
Lussac (non prospecté 2011)	340	St Pey d'Armens	365	St Sulpice appellation Bordeaux	365	St Emilion partie Sud	1236
Montagne(non prospecté 2011)	910	Lalande de Pomerol	627	Lussac prospecté 2011	1181	St Laurent des Combes	159
St Etienne de Lisse (non prospecté 2011)	300	St Christophe des Bardes	580	Néac Prospecté 2011	268	St Etienne de Lisse	287
Néac (non prospecté 2011)	279	Libourne appellation St Emilion	140				
St Hippolyte	366						
Les Artigues de Lussac	387						
St Laurent des Combes (non prospecté en 2011)	141						
TOTAL	3103	TOTAL	2991	TOTAL	3379	TOTAL	3476

19/02/2013







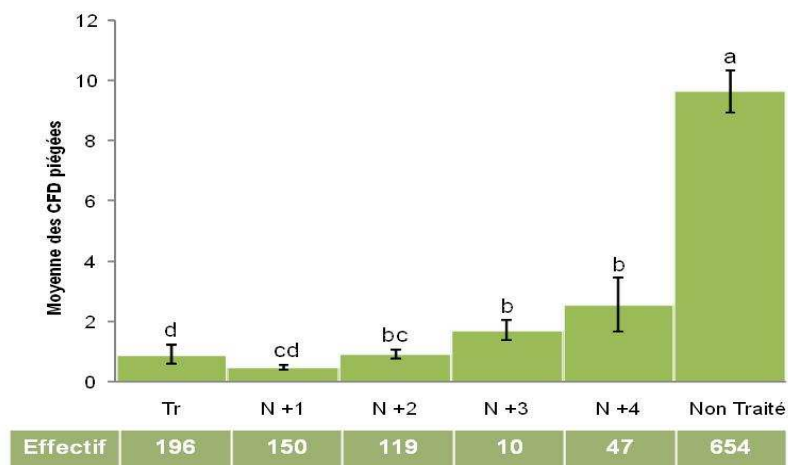


Etude du temps de recolonisation après traitement obligatoire

- 1259 données de pièges (2007-2012)
- 13 valeurs aberrantes traitées séparément

Modalités	Signification
Tr	Au moins 1 traitement sur l'année N
N+1	Le dernier traitement obligatoire remonte à l'année dernière
N+2	Le dernier traitement obligatoire remonte à 2 ans
N+3	Le dernier traitement obligatoire remonte à 3 ans
N+4	Le dernier traitement obligatoire remonte à 4 ans
Non traitée	Aucun traitement obligatoire depuis toujours

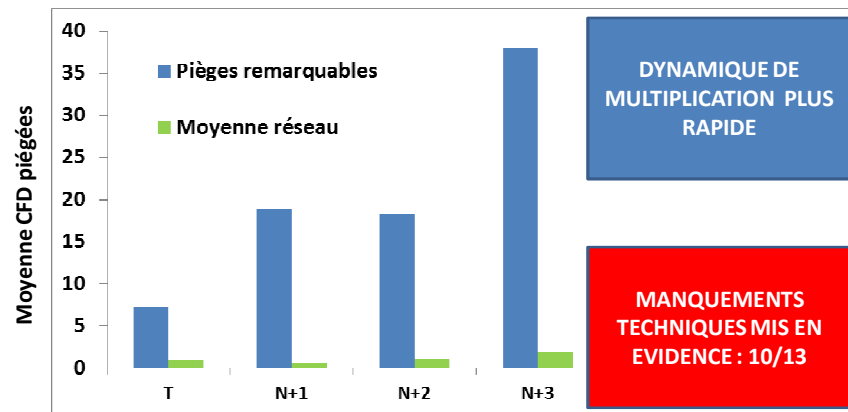
Résultats : Recolonisation de *S. titanus*



19/02/2013

Etude des valeurs aberrantes

- Cumul en T ou N+1 > 6 (13 pièges)

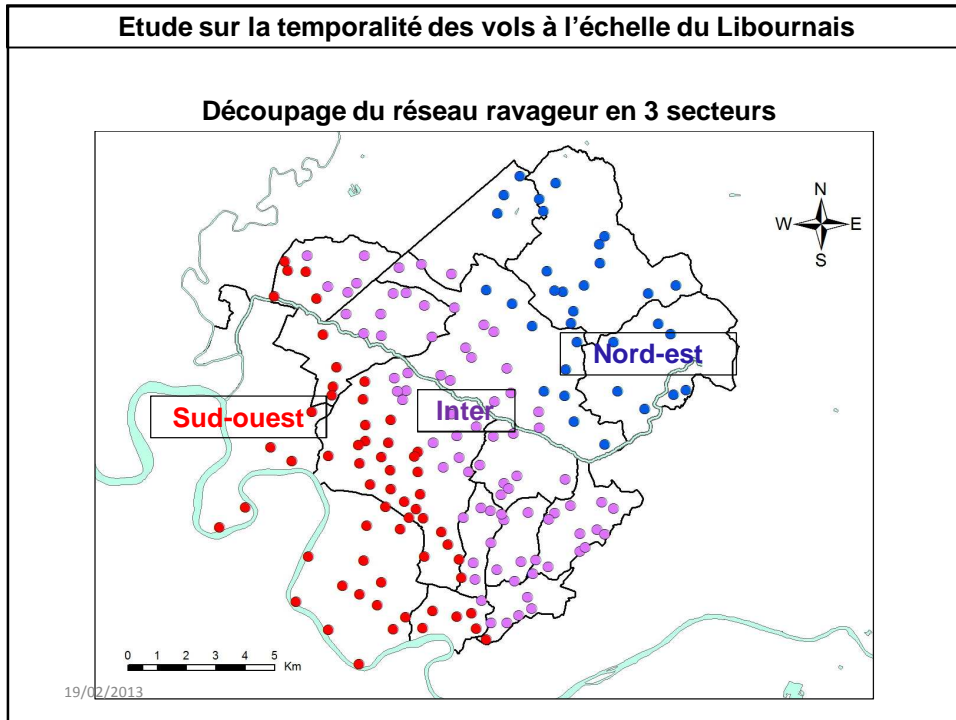
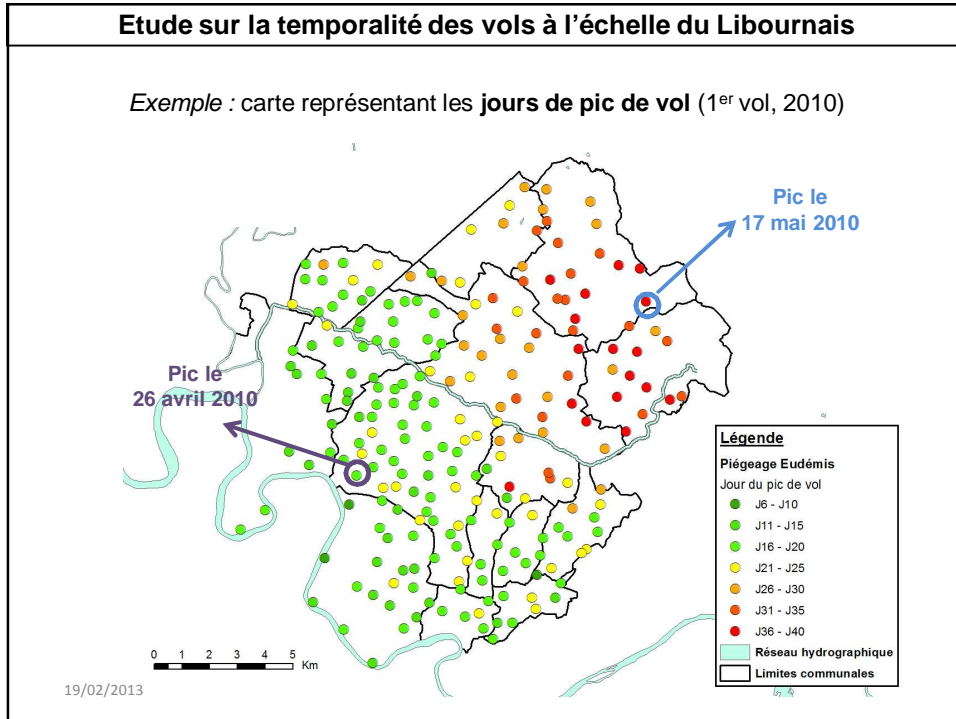


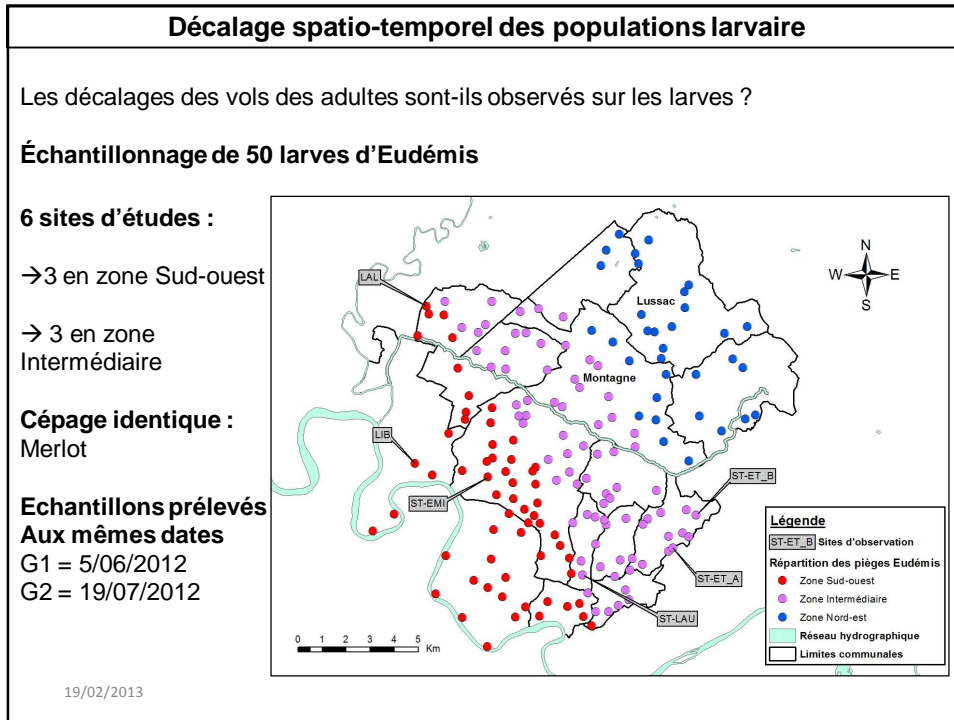
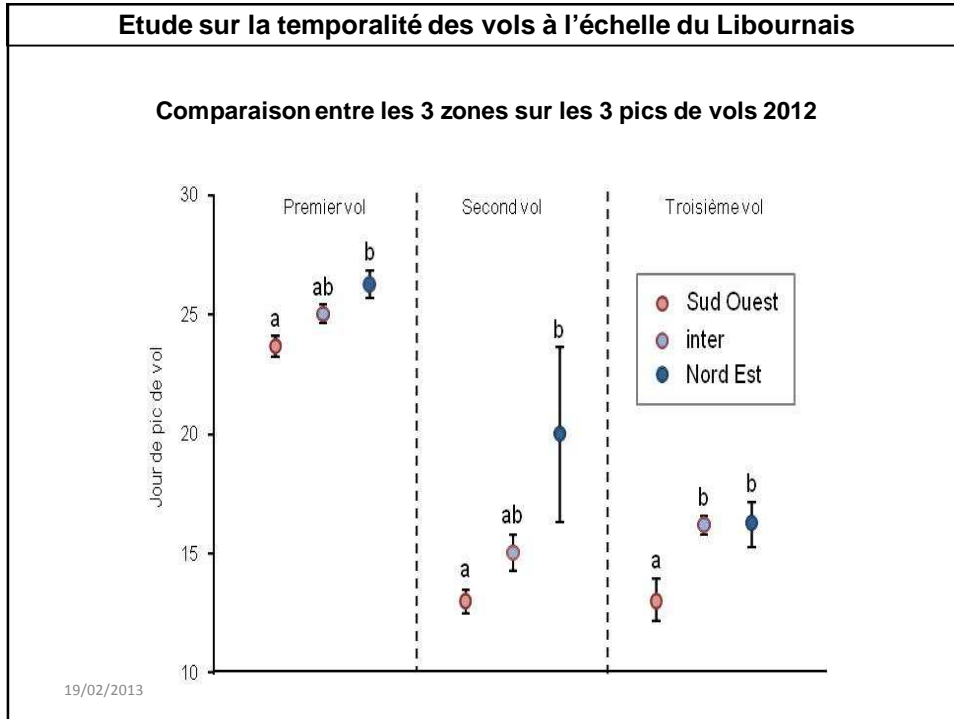
19/02/2013

EUDÉMIS

Partie 2 : positionnement optimal des traitements
(2010-2012)







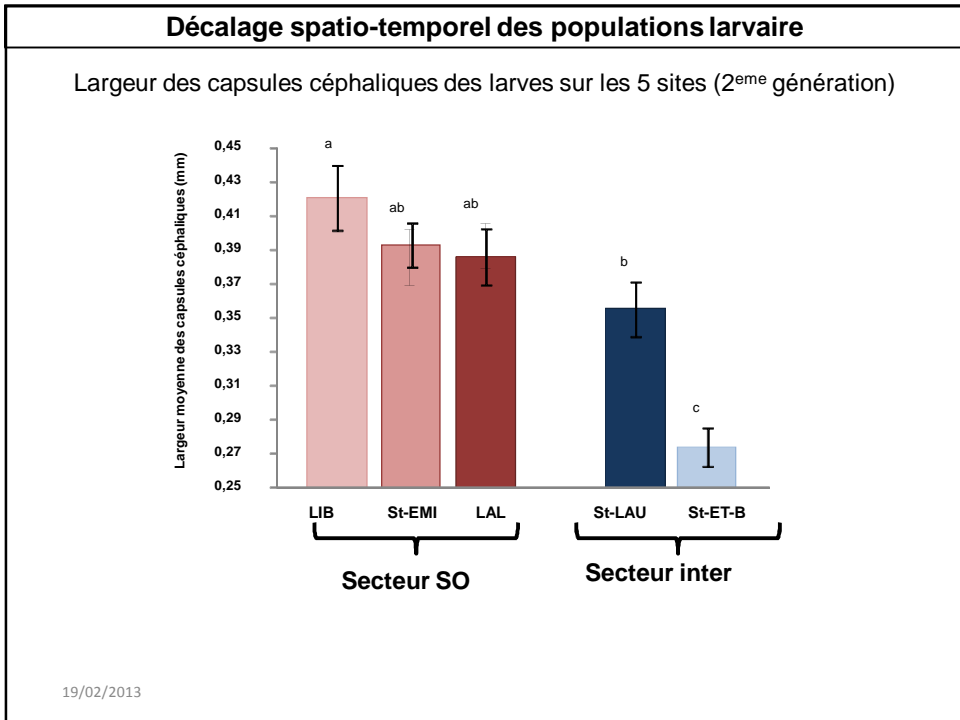
Décalage spatio-temporel des populations larvaire

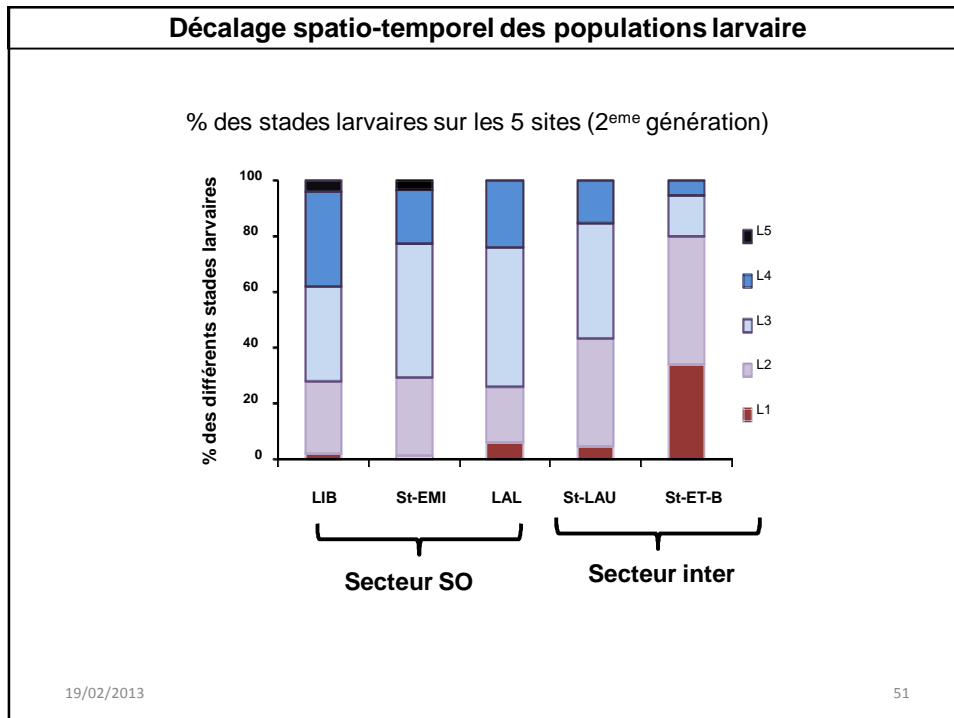
Les décalages des vols des adultes sont-ils observés sur les larves ?

Travaux de l'UMR SAVE (Delbac & Thiéry) : méthode pour déterminer le stade de développement des larves d'Eudémis en fonction de la largeur de la capsule céphalique

L. Delbac (INRA)

19/02/2013





Décalage spatio-temporel des populations larvaires

2012 : sur G1 & G2

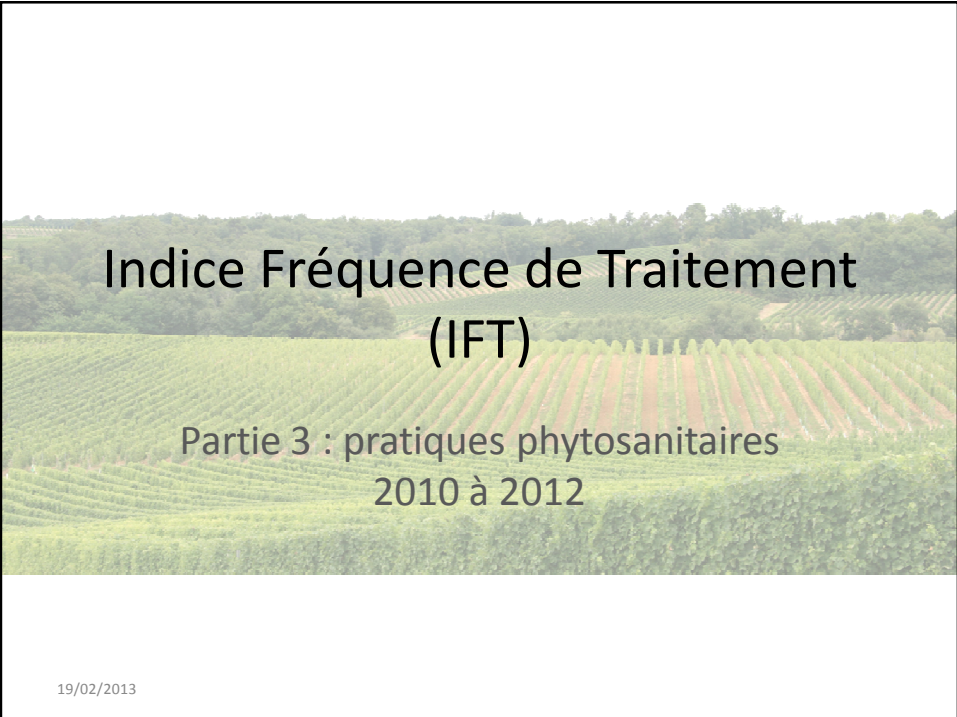
- **Zone SO** : Les larves se développent plus tôt
- **Zone Inter** : Les larves se développent plus tard

Décalage temporel : sur l'ensemble du **cycle biologique** (vol des adultes / développement larvaire)

→ Le piège est un bon indicateur temporel = **horloge**

→ Prise en compte pour le **positionnement du traitement insecticide**

19/02/2013



Indice Fréquence de Traitement (IFT)

Partie 3 : pratiques phytosanitaires
2010 à 2012

19/02/2013

Définition de l'IFT ?

« Nombre de doses homologuées par ha appliquées sur une parcelle pendant une campagne culturale »

IFT traitement =
(Dose Utilisée / Dose Homologuée) *(surface traitée / surface totale)

19/02/2013

Intérêts et limites de l'IFT

- Intérêts

- Se base sur les spécialités commerciales
- S'utilise à différentes échelles

- Limites

- Dépend de la Dose Homologuée
- Aucune prise en compte « risque environnement »
- Pas de prise en compte de certains produits

19/02/2013

Caractéristiques du panel 2012

- 72 vigneronns de la zone
 - 9 en mode de production AB
 - 63 en production conventionnelle, AR ou Terra Vitis
 - 65 avec des obligations de traitement CFD
 - 7 sans aucune obligation de traitement CFD

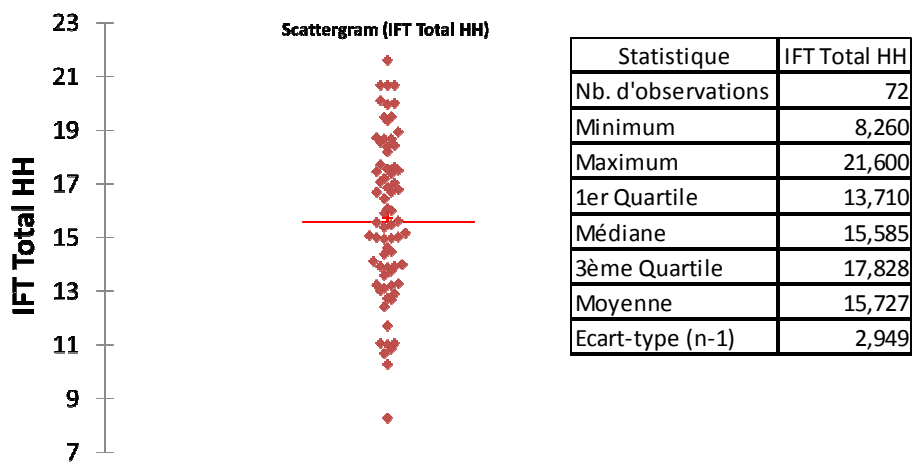
19/02/2013

MOYENNE GENERALE DES IFT 2012

• IFT insecticide :	1,7 +/- 1
• IFT Botrytis :	1,3 +/- 0,83
• IFT Excoriose / Mildiou :	7,65 +/- 1,68
• IFT Oïdium / Erinose :	5,14 +/- 1,25
• IFT Fongicide :	13,98 +/- 2,8
• IFT TOTAL (hors herbicide)	15,65 +/- 3

19/02/2013

Des données très variables



19/02/2013

Comparaison avec valeurs connues

	2006**	2008*	2010	2011	2012
IFT Insecticide	1.28	/	1,11	1,43	1,7
IFT Fongicide	12.92	/	11.61	9,22	13,98
IFT Total -HH	14.2	16,53	12.73	10,66	15,65

** : Données Agreste Bordelais, base : 115 parcelles

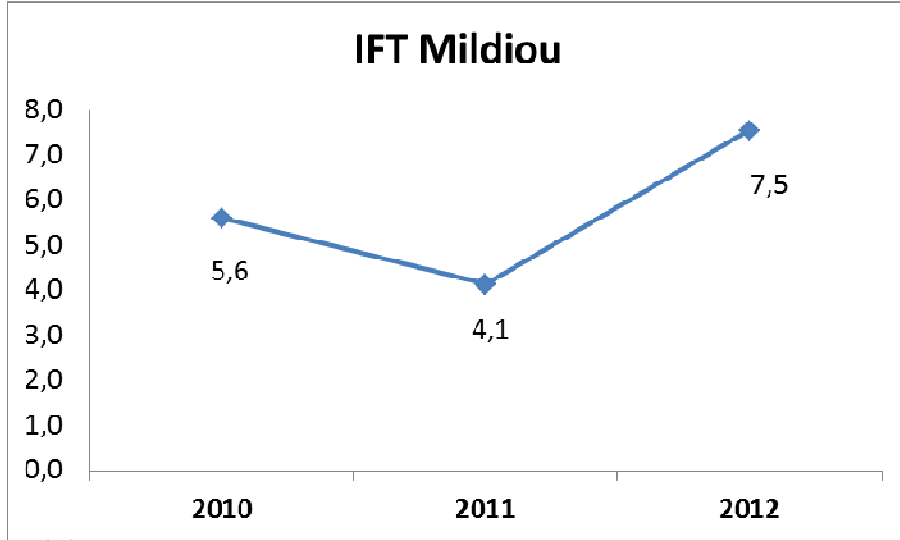
* : Données Ministère Agriculture, région Aquitaine
19/02/2013

Objectifs Ecophyto 2018

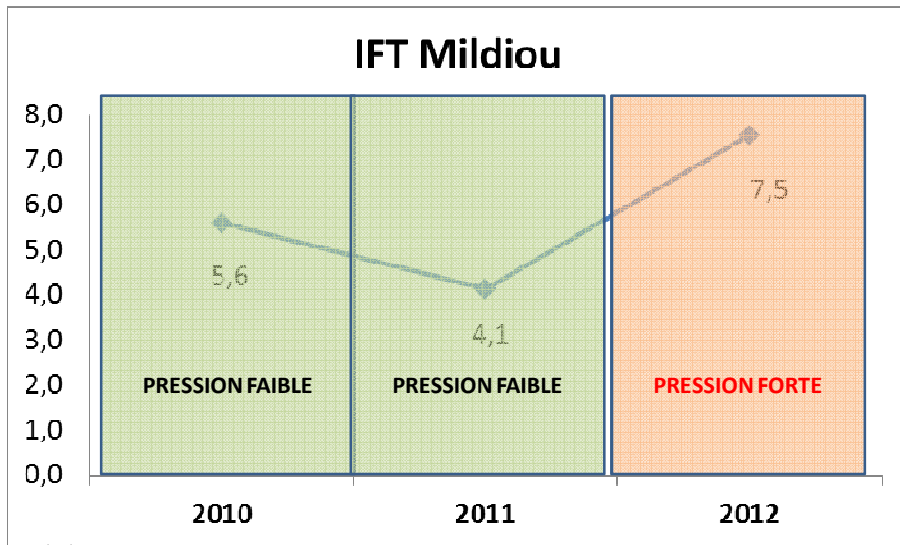
	2008*	2010	2011	2012
IFT Insecticide	/	1,11	1,43	1,7
IFT Fongicide	/	11.61	9,22	13,98
IFT Total -HH	16,53	12.73	10,66	15,65
		-23 %	-35 %	-5 %
		-21 %		

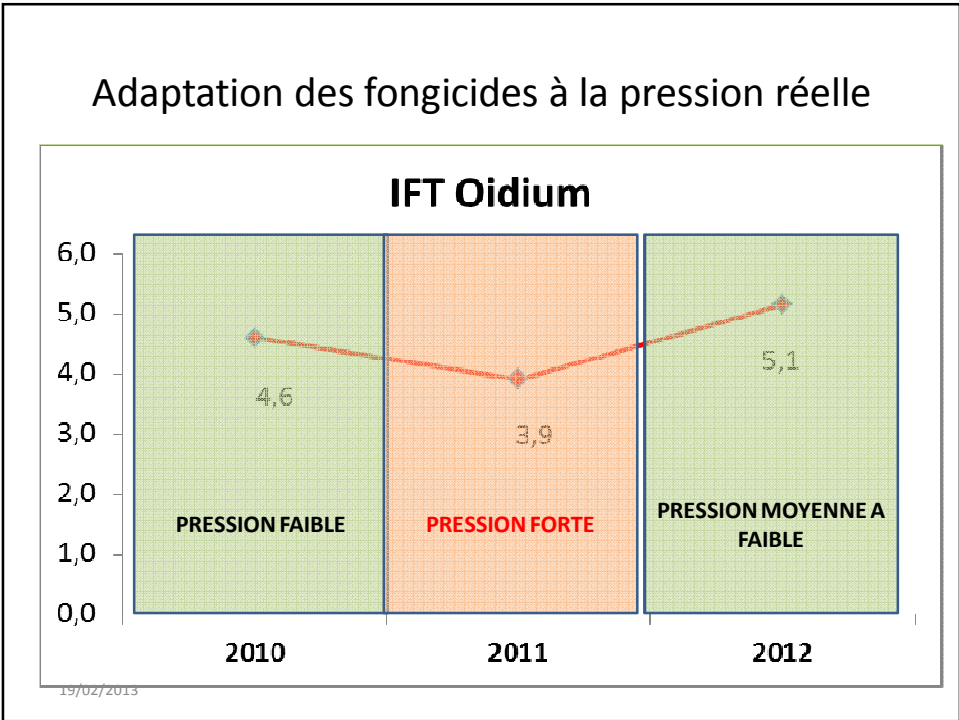
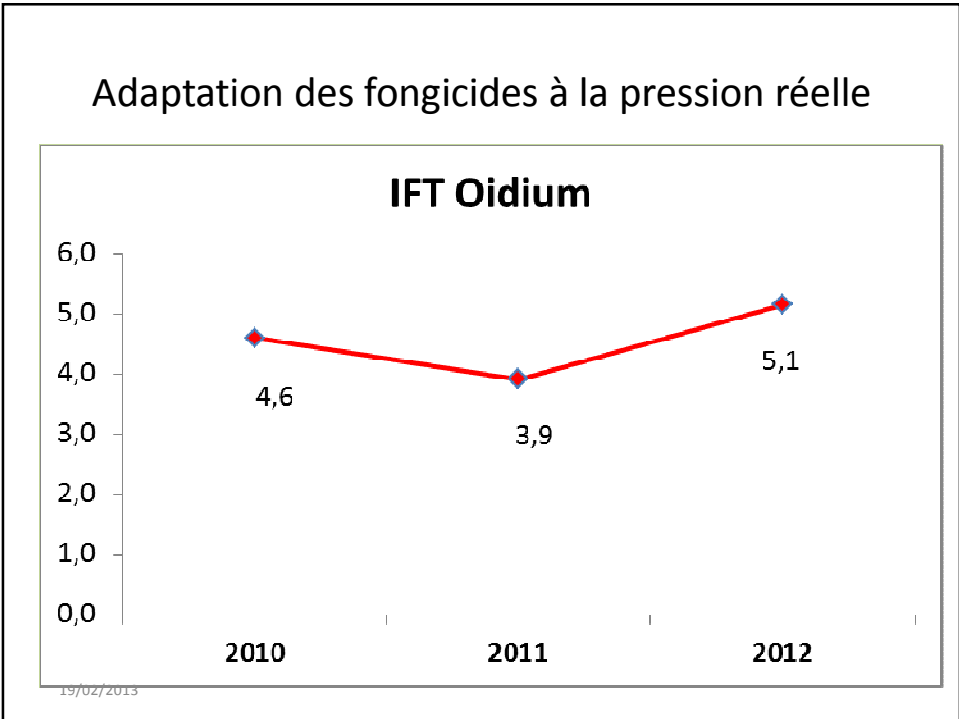
* : Données Ministère Agriculture, région Aquitaine
23/02/2013

Adaptation des fongicides à la pression réelle

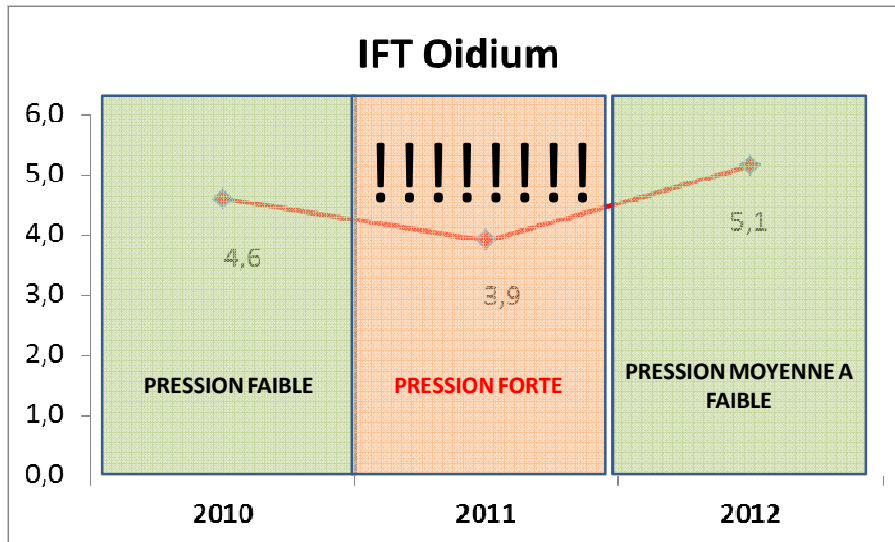


Adaptation des fongicides à la pression réelle





Adaptation des fongicides à la pression réelle



IFT : piste d'amélioration

- Bonne adaptation des traitements mildiou au contexte annuel
- Les traitements oïdium restent raisonnés en fonction de la stratégie Mildiou
- Vaste piste d'amélioration pour réduire l'IFT

19/02/2013

Gérer techniquement l'oïdium

- Apprendre à observer les symptômes primaires
 - Risque dépend majoritairement de la précocité de l'attaque
- Oser découpler les traitements Mildiou / Oïdium
 - Impasse possible sur certains stades

19/02/2013



Vers de grappe

Poursuite des recherches décalages temporels / relation avec le climat

Etude réalisée dans le cadre d'un stage (6 mois)

Collaboration :

- GDON du Libournais
- Bordeaux Sciences Agro (ex ENITA)
- INRA (UMR SAVE & EGFV)
- Institut des Sciences de la Vigne et du Vin – Université de Bordeaux
- IFV

19/02/2013

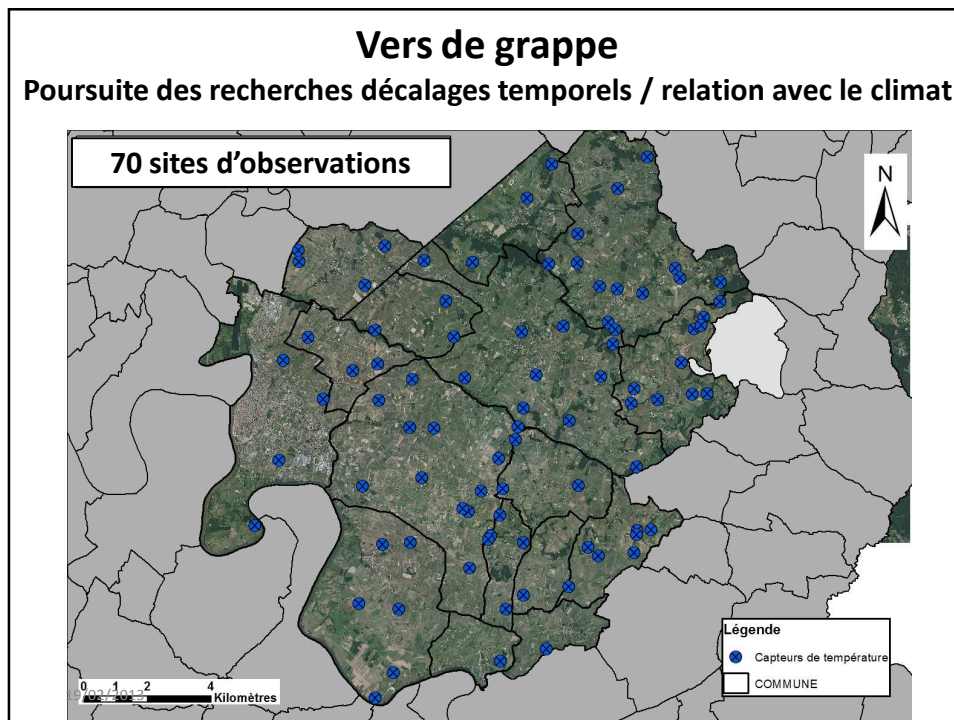
Vers de grappe

Poursuite des recherches décalages temporels / relation avec le climat

Objectifs :

- Mieux comprendre les mécanismes à l'origine des variations temporelles observées
- Qualifier l'influence de la température et de la phénologie sur ces variations
- Améliorer les techniques de suivi du niveau de pression pour optimiser la lutte

19/02/2013



Vers de grappe
Poursuite des recherches décalages temporels / relation avec le climat

70 parcelles d'observations spécifiques

- Suivi des populations d'adultes (pièges)
- Observations des œufs et des larves
- Influence de la température (capteurs) et de la phénologie
- Prise en compte des facteurs parcellaires (Cépage, porte greffe, enherbement, type de sol...)

19/02/2013

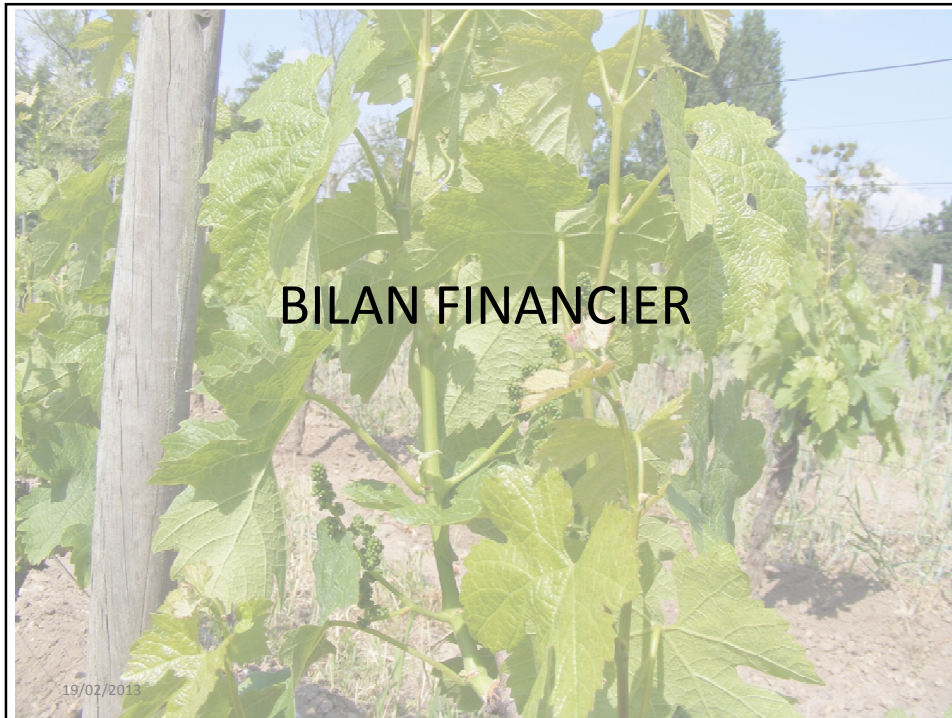
Vers de grappe

Zones en confusion : mise en place d'un réseau de surveillance

Surveillance spécifique des secteurs concernés (Pomerol & St Emilion)

- Travail en réseau avec les différents partenaires
- Suivi des populations d'Eudémis (œufs / larves / adultes)
- Mise à disposition d'outils de collecte et de restitution des informations ([site Web](#))
- Flash spécial : niveau de pression sur les secteurs confusés

19/02/2013



Bilan Financier

- Coût réel du GDON $\approx 23,5$ € HT : ha (280 000 €)
 - Aide sur les travaux de recherche
 - Aide à l'innovation sur un projet collectif
- Coût facturé = 20 € HT (240 000 €)
 - Les aides permettent de maintenir un niveau de service
 - Elles sont ponctuelles
- Augmentation de la cotisation à moyen termes
- Ou diminution du niveau de service

19/02/2013

Merci pour votre participation



19/02/2013