



GDON du Libournais
BP 15 - 14 rue Guadet - 33330 Saint-Emilion
Email : animateur@gdon-libournais.fr
Tel : 06 82 43 69 81

Bulletin Technique 15

Le 08 juillet 2021

Le GDON du Libournais est contributeur du BSV Aquitaine. Ce bulletin prend en compte le [BSV 14 du 06 juillet 2021](#).

Les estimations des niveaux de pression et de risques présentées dans ce bulletin sont établies sur la base de réseaux d'observation menés dans le cadre de protocoles standardisés. Ces données sont analysées par des techniciens spécialisés en épidémiologie-surveillance. Les résultats diffusés représentent une tendance générale de la situation au vignoble. Elle ne peut se substituer à une analyse des risques individuelle et nécessite d'être adaptée aux spécificités de chaque parcellaire.

Le suivi de notre réseau de pièges est réalisé en collaboration avec la FREDON Aquitaine, les groupes Vitivista, Phloème, Soufflet Vigne et les ADAR de secteur. Le suivi des maladies cryptogamiques et la modélisation des risques sont réalisés en collaboration avec l'IFV Blanquefort et Géosens.

L'ESSENTIEL EN QUELQUES MOTS

Phénologie	Généralisation de la fermeture de la grappe en cours
Tordeuses	Premières pontes observées, pression très faible
Mildiou	Progression de la maladie au vignoble, risque fort
Black rot	Apparition des symptômes sur grappes, risque fort en cas de symptômes avérés
Oïdium	Fin de la période de sensibilité pour les parcelles précoces, absence de la maladie au vignoble

SYNTHESE METEOROLOGIQUE

SYNTHESE METEO DE LA PERIODE du 1^{er} au 07 juillet 2021

La semaine s'est déroulée sous un temps mitigé, alternant éclaircies et averses. Les T° minimales ont varié entre 13 et 18°C, les matinées les plus froides sont relevées les 1^{er} et 07 juillet. Les maximales ont oscillé entre 20 et 29°C et le lundi 05 juillet est le jour le plus chaud. La T°C moyenne est de 20°C et gagne 2°C par rapport à la semaine précédente.


Des averses ont eu lieu toute la semaine avec de fortes variations locales, les cumuls s'échelonnant de 9,9 mm à Saint Genès de Castillon à 20,2 mm à Néac. Le dimanche 04 et le mercredi 07 juillet sont les journées les plus arrosées.

Tableau 1 : Données météorologiques : du 1^{er} au 07 juillet 2021

STATIONS- Lieux dits (01-07 juillet 2021)	Température Min. obs.	Température Max. obs.	Température Moyenne	Précipitation (Cumul en mm)
CASTILLON-Ferrasse	13.2	29	19.9	10.7
GARDEGAN-Mattetournier	11.2	29.2	19.7	13
LIBOURNE-Garderosse	14.1	29.3	20.1	23
LUSSAC-Mayne Blanc	12.2	29	19.9	13.8
MONTAGNE-Goujon	13.1	28.8	20.1	13.1
NEAC-Lavergne	13	28.3	19.9	20.2
POMEROL-Evangile	13.1	29	20.1	17.5
PUISSEGUIN-Beauséjour	12.8	29.5	19.7	11.4
ST CHRISTOPHE-Fombrauge	13.3	29.2	20.1	12.8
ST EMILION-Grand Barrail	13.1	28.8	20	15.2
ST ETIENNE DE LISSE-Mangot	12.4	29.4	19.9	18.4
ST GENES DE C.-Terres Blanches	12.1	28.5	19.8	9.9
VIGNONET-ST PEY-La Vergne	11.6	29.2	20.2	12.6

Météo prévisionnelle (sources CIVB. Météociel. Météo Blue) : du 08 au 14 juillet 2021

Le temps à venir reste couvert et mitigé mais les averses attendues sont de moindres importances, les cumuls sont inférieurs à 5 mm pour la semaine. Les T°C resteront dans la même gamme, avec des minimales entre 12 et 15°C et des maximales de 20°C (du 12 au 14) à 27°C (samedi 10 et dimanche 11).



Phénologie au vignoble

Date d'observation : lundi 05 juillet

La phénologie du vignoble s'approche du stade fermeture de la grappe. Le stade moyen sur notre réseau est grains de 5-6 mm. La parcelle la plus tardive est au stade grains de 3-4 mm alors que 6 des 15 parcelles ont atteint la fermeture de la grappe.



Flavescence Dorée

Consultation des zones de traitements obligatoires 2021

Vous pouvez consulter les zones de Traitements Obligatoires 2021 du GDON du Libournais en vous rendant sur notre site internet :

www.gdon-libournais.fr/traitements_obligatoires.php

Etat des populations larvaires

Les populations larvaires sont désormais en baisse dans le vignoble et les stades majoritaires sont les stades L4-L5. La présence d'adultes ne devrait plus tarder (premier stade L5 observé le 21 juin). Nous finalisons actuellement le protocole de piégeage et les pièges seront activés en début de semaine prochaine.



Observation des ravageurs

SUIVI DES TORDEUSES

Suivi des vols

Les captures restent très rares cette semaine, aucun piège phéromonal n'enregistre de capture tandis que seuls 4 de nos 11 pièges alimentaires ont au moins capté 1 eudémis (moyenne 0,6 papillon / piège). Le papillon est actif mais les données de piégeages ne permettent pas d'identifier clairement un vol régulier.

Quelques cochylis ont également été capturées cette semaine mais leur nombre reste négligeable.

Suivi des pontes

Les observations de pontes effectuées par nos soins ou par nos partenaires (Phloème, Vitivista...) confirment **la très faible activité du papillon** sur le territoire. En effet, seules 3 pontes ont été observées mardi 06 juillet, sur les communes de Montagne, Puisseguin et Saint Sulpice de Faleyrens.

SECTEURS	COMMUNES	DEPART DE VOL	PONTES
Secteurs Précoces	Pomerol, Lalande de P., Néac, Ouest de Saint Emilion	Première capture entre le 18 et le 21 juin, rares prises depuis	Pas de ponte détectée
Secteurs Médiants	Montagne, Sud de l'appellation Saint Emilion, Sud de l'AOC Castillon	Première capture entre le 21 et le 25 juin, rares prises depuis	1 ^{ères} pontes (2) le 06 juillet.
Secteurs Tardifs	Lussac, Puisseguin, Les Artigues, Côtes de Francs	Première capture le 29 juin, rares prises depuis	1 ^{ère} et unique ponte le 06 juillet.

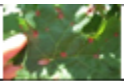
Gestion de la protection des vers de grappes en G2

La moyenne des glomérules a été très faible sur la première génération (G1). Il convient donc de s'assurer de la présence réelle de pression pendant le 2^{ème} vol pour adapter le positionnement d'insecticides **AUX SEULES PARCELLES** le nécessitant.

L'évaluation de cette pression doit se faire en deux étapes successives :

- Confirmer le vol régulier sur les différents secteurs PUIS
- Comptabiliser les premières pontes afin d'évaluer les pressions à suivre

Il est nécessaire de confirmer la présence de premières pontes dans les parcelles afin d'adapter la stratégie à suivre.



Maladies Cryptogamiques

DATE D'OBSERVATION DES TEMOINS NON TRAITES (TNT) : Le 05 juillet 2021

Mildiou : Apparition régulière de la maladie au vignoble, niveau de risque fort.

Oïdium : Grappes sensibles jusqu'à leur fermeture mais niveau de risque faible en absence totale de symptôme au vignoble.

Black rot : Augmentation des symptômes sur grappes, risque élevé en présence de symptômes.

Botrytis : Présence ponctuelle de quelques baies botrytisées dans les grappes suite aux fortes précipitations de la dernière décade de juin.

DETAIL DES RISQUES CRYPTOGRAMIQUES PAR THEMATIQUE

PERIODE : du 08 au 14 juillet

MILDIOU	
Symptômes découverts	<p>Première tache sporulante : observée par nos soins le lundi 19 mai à Saint Pey d'Armens, elle est liée à des contaminations de la période 27 avril-05 mai.</p> <p>En placette non traitée : Le mildiou a continué son évolution cette semaine. L'attaque sur feuilles a doublé pour atteindre une fréquence moyenne de 43 %. La progression est encore plus nette sur grappes, toutes les placettes sont désormais touchées, la fréquence d'attaque moyenne passe de 11 à 45 %, pour une intensité de dégâts de 13 %. Cette présence importante de la maladie est la résultante des conditions favorables qui se maintiennent depuis la mi-juin.</p>

MILDIOU	
	En vignoble traité : Le mildiou s'est également déclaré dans le vignoble traité. Il est maintenant régulièrement observé sur feuilles, mais aussi sur grappes. L'état sanitaire varie selon les choix stratégiques de protection, la pluviométrie, la capacité à renouveler les traitements ou l'avancement des travaux en vert (prophylaxie). Il peut être inquiétant sur certaines parcelles où les grappes sont déjà fortement impactées.
Incubations en cours	Les conditions météorologiques actuelles sont favorables au mildiou et de nouveaux symptômes peuvent encore se déclarer.
Des contaminations sont-elles prévues dans les prochains jours ?	Le maintien d'un temps instable dans les prochains jours entraîne des risques de contaminations primaires et secondaires, à moduler selon les cumuls de précipitation à venir.
Conclusion	<p>Le risque mildiou est actuellement fort sur le vignoble sous l'influence de différents facteurs :</p> <ul style="list-style-type: none"> - la présence de plus en plus importante de la maladie en parcelle, - le maintien d'un temps instable jusqu'au 14 juillet, - la probable apparition de nouveaux symptômes dans les jours à suivre. <p>Une protection sans faille est nécessaire dans l'attente d'une amélioration de la situation et du début de la véraison.</p>

BLACK ROT	
Des symptômes ont-ils été observés ?	<p>En placette non traitée : la présence de black rot est généralisée dans toutes les placettes. La fréquence foliaire évolue peu. Une attaque sur grappes généralisée est identifiée cette semaine et concerne 12 des 15 placettes. La fréquence moyenne d'attaque est de 10 % des grappes touchées. L'intensité reste faible pour l'instant, les attaques ne concernant que quelques baies / grappes.</p> <p>En vignoble traité : Des symptômes sur grappes sont signalés dans le vignoble traité, avec des fréquences et intensités faibles. La situation varie de quelques baies touchées à 15 % des grappes attaquées, en fonction des choix stratégiques de protection.</p>
Incubations et contaminations prévues dans les prochains jours par les modèles	<p>Les conséquences des pluies de fin juin sont encore en cours d'apparition dans les parcelles.</p> <p>De nouvelles contaminations pourront avoir lieu si des événements pluvieux importants se maintiennent.</p>

BLACK ROT	
Conclusion	<p>Le suivi des Témoins Non Traités démontre que le black rot est actuellement actif pendant les pluies et engendre des contaminations sur grappes en absence de protection. Les conséquences des pluies reçues depuis la mi-juin ne sont pas encore complètement connues.</p> <p>En présence de black rot en parcelle, même ponctuelle, il semble actuellement préférable de maintenir une protection sur la thématique. Les parcelles présentant des symptômes sur grappes resteront sensibles jusqu'au début de la véraison.</p> <p>Sur les parcelles indemnes de tout symptôme ayant complètement réalisée la fermeture de la grappe, une levée de la protection peut être envisagée.</p>

OÏDIUM	
Atteinte du stade de réceptivité	Les parcelles les plus avancées ayant atteint le stade fermeture de la grappe ne sont plus en situation de grande sensibilité.
Des symptômes ont-ils été observés ?	<p>En placette non traitée : Le premier symptôme foliaire a été découvert le 14 juin (confirmation la semaine suivante) sur le TNT de Libourne, historiquement sensible. Il n'y a quasiment pas d'évolution de l'oïdium sur les TNT cette semaine, l'attaque reste très faible et peu inquiétante.</p> <p>En vignoble traité : La présence d'oïdium reste exceptionnelle et concerne de rares baies.</p>
Des incubations sont-elles en cours ?	Les conditions climatiques étaient encore favorables à l'oïdium sous des T°C chaudes et de fortes hygrométries.
Evaluation du risque dans les jours à suivre	Les faibles cumuls de pluies attendus pour la semaine à venir diminuent le risque, la météo étant moins favorable au champignon.
Conclusion	<p>Les parcelles les plus précoces atteignent la fermeture de la grappe, stade à partir duquel il est possible d'arrêter la protection contre l'oïdium en l'absence totale de symptôme.</p> <p>Une partie du vignoble n'a pas atteint ce stade phénologique et nécessite donc encore un maintien de la protection.</p> <p>Le risque général est actuellement faible car :</p> <ul style="list-style-type: none"> - les conditions météo sont moyennement favorables, - le vignoble traité est indemne à l'approche de la fermeture de la grappe. <p>L'oïdium est particulièrement sensible aux rayons UV et les opérations en vert (levage, épamprage de tête, ...) participent efficacement à la lutte contre le champignon et au repérage des premiers symptômes.</p>

L'équipe du GDON du Libournais