



GDON du Libournais
BP 15 - 14 rue Guadet - 33330 Saint-Emilion
Email : animateur@gdon-libournais.fr
Tel : 06 82 43 69 81

Bulletin Technique 15

Le 16 juillet 2020

Le GDON du Libournais est contributeur du BSV Aquitaine. Ce bulletin prend en compte le [BSV Nouvelle Aquitaine Viticulture 17 du 15 juillet 2020](#).

Les estimations des niveaux de pression et de risques présentées dans ce bulletin sont établies sur la base de réseaux d'observation menés dans le cadre de protocoles standardisés. Ces données sont analysées par des techniciens spécialisés en épidémiologie-surveillance. Les résultats diffusés représentent une tendance générale de la situation au vignoble. Elle ne peut se substituer à une analyse des risques individuelle et nécessite d'être adaptée aux spécificités de chaque parcellaire.

Le suivi de notre réseau de pièges est réalisé en collaboration avec la FREDON Aquitaine, les groupes Vitivista, Ets Touzan, Soufflet Vigne et les ADAR de secteur. Le suivi des maladies cryptogamiques et la modélisation des risques sont réalisés en collaboration avec l'IFV Blanquefort et Géosens.

L'ESSENTIEL EN QUELQUES MOTS

Phénologie	1 ^{ères} baies verrées.
Tordeuses	Secteurs précoces : vol en diminution et perforations observées, Secteurs tardifs : vol en cours.
Mildiou	Conditions à venir défavorables, pluies du 21-22 juillet à confirmer.
Black rot	Conditions à venir défavorables, situation saine au vignoble.
Oïdium	Maintien de la protection à étudier en fonction des pressions observées.
Flavescence Dorée	Suivi des vols d'adultes en cours.

SYNTHESE METEO DE LA PERIODE du 09 au 15 juillet

La semaine s'est déroulée sous un temps sec et ensoleillé. Après un jeudi 09 juillet très chaud (maximales > 33°C), les T°C sont restées entre 25 et 30°C toute la semaine. Les minimales sont enregistrées les 12 et 13 juillet et ont fortement varié selon les jours et les stations (de 10.7 à 17.6°C).

Une légère averse a eu lieu mercredi 15 juillet, avec des cumuls de pluie restant anecdotiques.

Tableau 1 : Données météorologiques : du 09 au 15 juillet

STATIONS- Lieux dits (09 au 15 juillet 2020)	Température Min. obs.	Température Max. obs.	Température Moyenne	Précipitation (Cumul en mm)
BELVES DE CASTILLON-Puy-Arnaud	14.2	33.1	21.9	0.4
LIBOURNE-Garderose	13.2	33.2	22.2	0
LUSSAC-secteur Mayne Blanc	12.1	32.4	21.1	0
MONTAGNE-Goujon	12.3	32.9	21.2	0
NEAC-Lavergne	11.4	33.4	21.4	0.4
POMEROL-Evangile	13.3	33.4	21.7	0.5
ST CHRISTOPHE-Fombrauge	13.4	32.1	21.5	0
ST EMILION-Grand Barrail	10.7	33.1	21.3	0
ST ETIENNE DE LISSE-Mangot	11.9	32.9	21.2	0.6
VIGNONET-ST PEY-La Vergne	11.9	32.5	21.3	0

Météo prévisionnelle (sources CIVB, Météociel, Météo Blue) : du 16 au 22 juillet 2020

La journée du jeudi 16 juillet sera couverte, avec des T°C plutôt fraîches pour la saison (23°C). Le ciel se dégagera ensuite, permettant une hausse des T°C qui se maintiendront autour de 30°C à partir de samedi 18. Les minimales varieront de 13 à 17°C.

Certains modèles prévoient une dégradation pluvieuse (environ 10 mm) à partir de mardi 21 en fin de journée.



Phénologie au vignoble

Les premières baies verrées ont été observées vendredi 10 juillet à Libourne (Videlot). Leur présence se généralise ensuite en début de semaine. Les parcelles les plus avancées atteignent désormais 10% de véraison (Néac-Grandes Versennes, le 16-07).



Observation des ravageurs

SUIVI DES TORDEUSES : période du 09 au 15 juillet

SUIVI DES VOLS

Le 2^{ème} vol d'eudémis est désormais terminé sur le secteur précoce. Seules de rares captures résiduelles sont relevées dans les pièges alimentaires. Le vol se poursuit sur le secteur le plus tardif (Lussac, Les Artigues, Puisseguin, Côtes de Francs, Nord des Côtes de Castillon) avec des captures plus régulières : 50% des pièges enregistrent au moins une capture pour un maximum de 15 papillons / piège / semaine.

La carte des vols est disponible [en cliquant ici](#) (sélectionner la semaine 28).

SUIVI DES PONTES ET PERFORATIONS

Nos observations de la semaine (15 parcelles) se sont concentrées sur le secteur précoce à moyen. Les résultats sont très hétérogènes selon les sensibilités parcellaires et la présence / absence d'une intervention phytosanitaire en G2. Sur 15 parcelles, seules 2 ne présentent aucune perforation et 9 dépassent le seuil de 10%.

	Moyenne	Min	Max
Nombre de grappes touchées = foyers	24%	0%	60%
Nombre de perforations	44%	0%	128%

Le taux de remplissage, soit le nombre de perforations contenant une chenille d'eudémis vivante, est de 46%.

Seule une ponte est observée (Saint Magne de Castillon – Rallion)

STRATEGIE DE LUTTE CONTRE LES VERS DE LA GRAPPE (G2)

Dans les communes des zones précoce et moyenne, il est maintenant trop tard pour intervenir efficacement alors que la zone tardive se situe dans la période d'intervention pour le positionnement des traitements ovicides.

Nous vous rappelons qu'une utilisation raisonnée des insecticides repose sur la confirmation des pressions réellement en présence (comptage de glomérules effectués en G1 et suivi des pontes de G2 si possible).

Le niveau de pression de G2 est souvent fortement corrélé à la pression de la prochaine génération. Si les niveaux de perforations observées en G2 sont jugés trop importants, une intervention est à prévoir dès l'observation des premières pontes de la 3^{ème} génération (généralement mi-août). Dans le cas contraire, la confirmation du faible niveau de pression vers de grappe doit être effectuée par observation des pontes en 3^{ème} génération. Le risque botrytis associé doit également être pris en compte dans la gestion de la stratégie phytosanitaire contre les tordeuses de la vigne.

CICADELLES VERTES

Le pic du 2^{ème} vol de cicadelles vertes est évalué autour du 20 juin :

Les populations larvaires issues de ce 2^{ème} vol sont maintenant observables. Des larves de cicadelles italiennes peuvent également être présentes. Ces cicadelles italiennes sont non préjudiciables mais peuvent facilement être confondues dans les comptages avec des larves de cicadelles vertes. Attention à bien caractériser les insectes en présence avant toute décision d'intervention pendant l'été.

Pour différencier les 2 insectes, vous pouvez utiliser la fiche d'identification réalisée par le Réseau Viti-Bio [en cliquant ici](#).



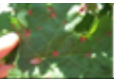
Flavescence Dorée

Pose des pièges de suivi des adultes

La première cicadelle de la flavescence dorée adulte a été observée le 24 juin.

Le réseau de piège pour le suivi des populations de cicadelles de la flavescence dorée au stade adulte est maintenant déployé. Il compte 458 pièges répartis sur l'ensemble des communes. Il est particulièrement densifié dans les secteurs de traitement obligatoire et permettra de définir si des traitements insecticides sont à nouveau nécessaires pendant l'été.

Ces pièges sont maintenant actifs et sont relevés par les équipes du Gdon du Libournais du 13 au 31 juillet. La première semaine de suivis ne montre aucun dépassement de seuil. Les décisions définitives de renouvellement de traitement seront prises à la fin du mois de juillet.



Maladies Cryptogamiques

DATE D'OBSERVATION DES TMOINS NON TRAITES (TNT) :

Les TNT ont été suivis pour la dernière fois le 29 juin. Les taux de destruction des grappes sont maintenant trop importants pour qu'une observation pertinente soit réalisée.

SYNTHESE DES RISQUES CRYPTOGRAMIQUES du 16 au 22 juillet

Mildiou : conditions à venir défavorables avant la prochaine pluie confirmée

Black rot : conditions défavorables, situation générale saine au vignoble.

Oïdium : arrêt de la protection pour les parcelles sans symptôme ayant atteint le stade de fermeture complète de la grappe, maintien d'une protection phytosanitaire dans les autres cas.

DETAIL DES RISQUES CRYPTOGRAMIQUES PAR THEMATIQUE

MILDIU	
Des symptômes ont-ils été observés ?	Quelques nouvelles taches sont observées sur les jeunes feuilles mais ces symptômes ne sont pas toujours sporulants. Une sortie de rot brun est observée depuis la semaine dernière, parfois sur des parcelles indemnes jusqu'à présent. Elle correspond aux contaminations liées aux pluies de mi-juin.
Des incubations sont-elles en cours ?	Les dernières contaminations secondaires détectées par les modèles datent du 05-06 juillet. Les symptômes correspondant sont visibles sur feuilles mais peuvent être encore en incubation sur grappes.

MILDIOU	
Contaminations prévues dans les prochains jours par les modèles	Le maintien d'un temps chaud et sec est défavorable au mildiou et les modèles ne détectent aucune contamination, en absence d'humectation matinale du feuillage prolongée. La confirmation de la pluie prévue le 21-22 juillet correspondra à un nouvel épisode contaminant.
Conclusion	<p>Le maintien de la protection est à raisonner selon l'état sanitaire du vignoble : seuls les parcelles fortement impactés présentant des symptômes sporulants doivent faire l'objet d'une protection soignée pour éviter tout repiquage.</p> <p>La protection peut être décalée à un futur épisode pluvieux pour les vignobles indemnes ou peu régulièrement touchés.</p>

BLACK ROT	
Des symptômes ont-ils été observés ?	Aucune évolution de cette maladie n'est notée cette semaine.
Incubations et contaminations prévues dans les prochains jours par les modèles	Les contaminations éventuelles liées aux pluies de fin juin sont encore en cours d'incubation. Aucune contamination n'est prévue par les modèles sous le climat des jours à venir.
Conclusion	En absence de symptômes réguliers, la protection contre le black rot reste facultative.

OÏDIUM	
Atteinte du stade de réceptivité	La quasi-totalité des parcelles a atteint le stade de fermeture de la grappe (L-33) et quitte le stade de sensibilité à l'oïdium.
Des symptômes ont-ils été observés ?	<p>La situation du vignoble traité est très hétérogène, la plupart des parcelles sont indemnes alors que certains cas particuliers présentent des attaques généralisées sur grappes.</p> <p>Lors de vos observations, portez une attention particulière aux cœurs des grappes, où peuvent se cacher quelques baies oïdiées.</p>
Evaluation du risque dans les jours à suivre	Les conditions météorologiques de ces derniers jours (couvertes) ont été plus favorables à l'oïdium. Le retour d'un temps sec et ensoleillé redeviendra défavorable.
Conclusion	<p>Si des symptômes sont régulièrement observés : le maintien de la protection doit être réalisé jusqu'au début de véraison.</p> <p>En cas d'absence de symptôme, la protection doit être levée sur les parcelles ayant atteint le stade de fermeture complète de la grappe.</p>

L'équipe du GDON du Libournais