



GDON du Libournais
BP 15 - 14 rue Guadet - 33330 Saint-Emilion
Email : animateur@gdon-libournais.fr
Tel : 06 82 43 69 81

Bulletin Technique 10

Le 11 Juin 2020

Le GDON du Libournais est contributeur du BSV Aquitaine. Ce bulletin prend en compte le [BSV Nouvelle Aquitaine Viticulture 12 du 09 juin 2020](#).

Les estimations des niveaux de pression et de risques présentées dans ce bulletin sont établies sur la base de réseaux d'observation menés dans le cadre de protocoles standardisés. Ces données sont analysées par des techniciens spécialisés en épidémiologie-surveillance. Les résultats diffusés représentent une tendance générale de la situation au vignoble. Elle ne peut se substituer à une analyse des risques individuelle et nécessite d'être adaptée aux spécificités de chaque parcellaire.

Le suivi de notre réseau de pièges est réalisé en collaboration avec la FREDON Aquitaine, les groupes Vitivista, Ets Touzan, Soufflet Vigne et les ADAR de secteur. Le suivi des maladies cryptogamiques et la modélisation des risques sont réalisés en collaboration avec l'IFV Blanquefort et Géosens.

L'ESSENTIEL EN QUELQUES MOTS

Phénologie	Stade moyen grains de 3-4 mm
Tordeuses	Vol débuté dans les secteurs précoces mais pas encore de ponte
Mildiou	Attaque généralisée et conditions à venir favorables
Black rot	Peu d'évolution des symptômes
Oïdium	Rares symptômes détectés-Période de grande sensibilité des grappes
Flavescence Dorée	Fin de la période de réalisation des traitements obligatoires

SYNTHESE METEO DE LA PERIODE du 4 au 11 juin

La semaine s'est déroulée sous un temps couvert et pluvieux associé à des T°C fraîches. Les T°C moyennes perdent 6°C par rapport à la semaine précédente, les minimales varient entre 6 et 9°C selon les sites (dimanche 7 et mercredi 10 juin). Les maximales sont restées constantes autour de 20°C toute la semaine.

Des averses ont eu lieu quotidiennement, les jeudi 4 et mardi 9 juin ont été les deux jours les plus pluvieux. Les cumuls hebdomadaires de précipitations s'échelonnent de 18 mm (Montagne) à 28,6 mm (Libourne). Ils sont relativement homogènes mais les pluies ont pu être enregistrées à des dates variables en fonction des sites.

Tableau 1 : Données météorologiques : du 4 au 11 juin

STATIONS- Lieux dits (4 au 11 juin 2020)	Température Min. obs.	Température Max. obs.	Température Moyenne	Précipitation (Cumul en mm)
BELVES DE CASTILLON-Puy-Arnaud	9.4	21.5	15.5	23.2
GARDEGAN et T.-Mattetournier	6.3	22.2	15.1	19.8
LIBOURNE-Garderose	9.4	20.6	16	28.6
LUSSAC-secteur Mayne Blanc	7.3	20.8	15.2	21.6
MONTAGNE-Goujon	6.8	21.4	15.2	18
NEAC-Lavergne	7.9	21.2	15.4	27.6
POMEROL-Evangile	8.2	21.7	15.7	18.5
ST CHRISTOPHE-Fombrauge	8.4	20.3	15.4	18.4
ST EMILION-Grand Barrail	7.4	22.1	15.3	21.5
ST ETIENNE DE LISSE-Mangot	6.9	20.5	15.2	20
VIGNONET-ST PEY-La Vergne	7.9	20.8	15.4	22.7

Météo prévisionnelle (sources CIVB, Météociel, Météo Blue) : du 11 au 17 juin 2020

Un temps gris et pluvieux va se maintenir jusqu'à dimanche 14 juin, avec des T°C équivalentes à celles de la semaine écoulée et des averses quotidiennes. Des pluies plus importantes (entre 10 et 30 mm selon les sources) sont attendues aujourd'hui jeudi 11 juin. Le retour d'un temps dégagé et ensoleillé est prévu lundi 15 (maximales attendues > 25°C) avant une nouvelle dégradation orageuse, associée à des cumuls de précipitations de 10 à 20 mm, dès mercredi 17 juin.



Phénologie au vignoble

Date d'observation : de lundi 8 à mercredi 10 juin

Le stade moyen observé cette semaine est grains de 3-4 mm. Les parcelles les plus précoces présentent un stade grains de pois tandis que les plus tardives sont au stade grains de 1-2 mm.

La réussite de la floraison -nouaison commence à pouvoir être quantifiée, certaines parcelles montrant des taux de coulure-millerandage importants suite aux épisodes de grêles de début de saison.



Observation des ravageurs

BILAN DES PRESSIONS GLOMERULES (G1)

L'ensemble des comptages de glomérules est disponible à la consultation [en cliquant ici](#).

SUIVI DES TORDEUSES : PERIODE du 04 au 10 JUIN

SUIVI DES VOLS

Les conditions climatiques rendent actuellement difficile le suivi du vol à cause d'une baisse d'attractivité du matériel de piégeage.

Le départ de 2^{ème} vol est nettement identifié dans certains secteurs et non débuté dans d'autres selon la répartition spatiale proposée dans le tableau suivant :

Précocité	Appellations / Communes	Etat du vol	Pontes détectées
PRECOCE	Appellations Pomerol-Lalande de Pomerol- Sud-Ouest de l'appellation Saint Emilion (Libourne, Saint Sulpice de Faleyrens, Vignonet, Saint Pey d'Armens)	Premières captures le 03 juin, vol débuté et en augmentation le 9-10 juin	Aucune mais il serait possible d'en détecter
MOYENNE	Montagne, Saint Emilion, Saint Christophe des Bardes, Saint Etienne de Lisse, Sud des Côtes de Castillon (Sainte Colombe, Castillon, Saint Magne, Belvès...)	Premières captures le 9-10 juin, vol sur le point de débiter	Aucune, en attente d'un vol plus généralisé pour détecter des pontes
TARDIVE	Lussac, les Artigues, Puisseguin, Côtes de Francs, Nord des Côtes de Castillon (Saint Philippe d'Aiguille, les Salles)	Aucune capture	Pas de ponte

La différenciation des papillons mâles et femelles dans les pièges alimentaires indique que 78% des prises sont des mâles (phénomène dit de protandrie : avancement du vol des mâles par rapport à celui des femelles pour faciliter la reproduction), ce qui explique en partie l'absence de pontes. A noter que dans le vignoble le plus précoce (Libourne), les femelles sont mieux représentées (55% des prises) et sont donc en cours d'émergence.

SUIVI DES PONTES

Actuellement, l'observation des pontes sur le secteur est quasi-nulle (source Ets Touzan, Soufflet et GDON), même sur les parcelles ayant enregistré des captures régulières.

STRATEGIE DE LUTTE CONTRE LES VERS DE LA GRAPPE (G2)

La décision de positionnement d'un insecticide se raisonne en fonction des pressions en glomérules observées en G1, de la détection des premières pontes et des conditions climatiques des jours à suivre.

En l'absence de pontes, et sous des conditions pluvieuses, il est donc préférable de différer toute décision à la semaine prochaine même pour les secteurs les plus précoces.



Flavescence Dorée

Si vous n'avez pas reçu votre courrier daté du 24 avril 2020 précisant les obligations de traitement de votre parcelle, merci de nous contacter pour un envoi par e-mail (en nous précisant votre Raison Sociale et votre n°EVV):

Antoine VERPY : animateur@gdon-libournais.fr

Victor SOHIER : v.sohier@gdon-libournais.fr

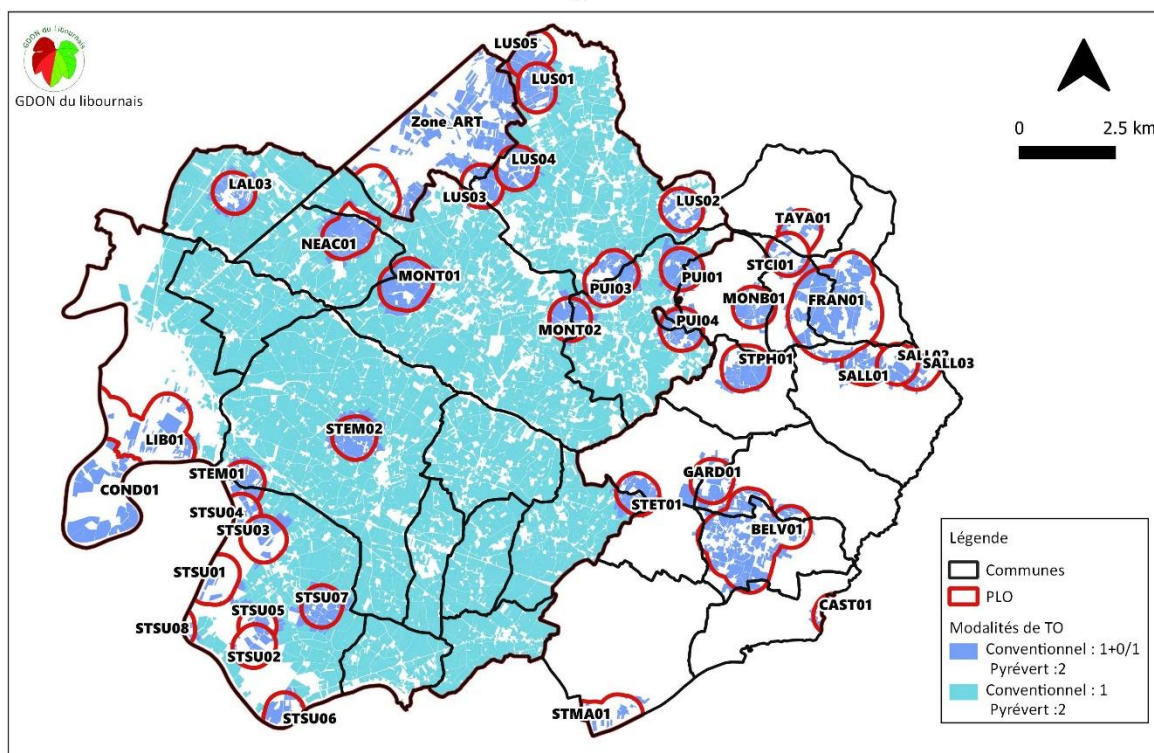
Observation de larves

Les populations de larves peuvent dépasser 40 larves pour 100 feuilles dans certaines parcelles. Le 3^{ème} stade larvaire est visible depuis le 25 mai. Le quatrième stade larvaire devrait désormais être observable.

Zones de Traitement Obligatoire

Les cartes détaillées des traitements obligatoires 2020 sont disponibles sur [notre site internet](#). Pour rappel, cette année **toutes les parcelles des appellations Montagne, Lussac, St Georges, Puisseguin, Saint Emilion, Pomerol et Lalande de Pomerol**, ainsi que les superficies en Bordeaux situées sur ces mêmes communes **sont soumises à 1 traitement obligatoire** (2 pour les utilisateurs de Pyrèvert) dit « de régulation », en bleu clair sur la carte située page suivante.

Zones de Traitement Obligatoire 2020



Dates de Traitement Obligatoire

Les dates de traitements obligatoires sont précisées dans les tableaux de la page suivante. Le détail des consignes de traitement est disponible [en cliquant ici](#).

Les périodes optimales de traitement sont les suivantes :

Parcelles contaminées par la FD en 2019 : Déclencher le 1^{er} traitement dès le début de la période (20-25 mai)

Parcelles non contaminées : prévoir un déclenchement du 1^{er} traitement en fin de période pour que le maximum de larves soient présentes au moment de l'intervention (autour du 1^{er} juin dans les secteurs et autour du 05 juin dans la zone de régulation).

DATES DES TRAITEMENTS POUR LES INSECTICIDES DE SYNTHÈSE

(VITICULTURE CONVENTIONNELLE)

LOCALISATION DES PARCELLES (selon courrier du 24 avril 2020)	1er traitement larvaire	2ème traitement larvaire	3ème traitement <u>sur</u> <u>adultes</u>
Parcelles contaminées Flavescence Dorée et non traitées en 2019	OBLIGATOIRE ENTRE le 20 et le 26 mai	OBLIGATOIRE 14 jours après le 1 ^{er} traitement	OBLIGATOIRE à partir du 22 juillet 2020
Parcelles situées dans les SECTEURS : BELV01, CAST01, COND01, FRAN01, GARD01, LAL03, LIB01, LUS01, LUS02, LUS03, LUS04, LUS05, MONB01, MONT01, MONT02, NEAC01, PUI01, PUI03, PUI04, SALL01, SALL02, SALL03, STCI01, STEM01, STEM02, STET01, STMA 01, STPHI01, STSU01, STSU02, STSU03, STSU04, STSU05, STSU06, STSU07, STSU08, TAYA01, Zone_ART	OBLIGATOIRE ENTRE le 20 mai et le 2 juin	AUCUN	SELON INSTRUCTIONS DU GDON (courrier à suivre fin juillet / début août)
Parcelles situées en zone de Régulation :	OBLIGATOIRE ENTRE le 20 mai et le 15 juin	AUCUN	AUCUN

DATES DES TRAITEMENTS POUR LES UTILISATEURS DE PYREVERT

(VITICULTURE BIOLOGIQUE)

LOCALISATION DES PARCELLES (selon courrier du 24 avril 2020)	1er traitement larvaire	2ème traitement larvaire	3ème traitement <u>larvaire</u>
Parcelles contaminées FD et non traitées en 2019	OBLIGATOIRE ENTRE le 20 et le 26 mai	OBLIGATOIRE 7/10 jours après le 1 ^{er} traitement	OBLIGATOIRE 7/10 jours après le 2 ^{ème} traitement
Parcelles situées dans les SECTEURS : BELV01, CAST01, COND01, FRAN01, GARD01, LAL03, LIB01, LUS01, LUS02, LUS03, LUS04, LUS05, MONB01, MONT01, MONT02, NEAC01, PUI01, PUI03, PUI04, SALL01, SALL02, SALL03, STCI01, STEM01, STEM02, STET01, STMA 01, STPHI01, STSU01, STSU02, STSU03, STSU04, STSU05, STSU06, STSU07, STSU08, TAYA01, Zone_ART	OBLIGATOIRE ENTRE le 20 et le 26 mai	OBLIGATOIRE 7/10 jours après le 1 ^{er} traitement	AUCUN
Parcelles situées en zone de Régulation	OBLIGATOIRE ENTRE le 20 mai et le 02 juin	OBLIGATOIRE 7/10 jours après le 1 ^{er} traitement	AUCUN

Maladies Cryptogamiques

DATE D'OBSERVATION DES TEMOINS NON TRAITES (TNT) : du 8 au 10 Juin

OBSERVATIONS GENERALES DES MALADIES FONGIQUES

SYNTHESE DES RISQUES CRYPTOGRAMIQUES du 11 au 17 juin

Mildiou : le risque reste très élevé et nécessite une protection phytosanitaire la plus soignée possible

Black rot : quelques rares sorties de symptômes mais pas de conséquence des pluies du 9-13 mai sur la progression des contaminations, le maintien d'une protection est à évaluer au cas par cas en fonction de la présence de la maladie au vignoble

Oïdium : faible progression dans le vignoble mais protection nécessaire jusqu'à la fermeture des grappes (stade de grande sensibilité)

DETAIL DES RISQUES CRYPTOGRAMIQUES PAR THEMATIQUE

MILDIU	
Des symptômes ont-ils été observés ?	<p>Les symptômes sur feuilles ont peu évolué cette semaine, les fréquences et intensités relevées sur nos TNT sont identiques à la semaine précédente. Ces taches âgées restent malgré tout sporulantes. La sortie de symptômes s'est poursuivie sur grappes. En moyenne 87% des organes sont touchés pour une intensité d'attaque de 70% (soit + 20 pts depuis la semaine passée).</p> <p>La maladie est également généralisée sur le vignoble traité, avec parfois des dégâts importants constatés sur grappes.</p>
Des incubations sont-elles en cours ?	<p>Les conditions climatiques de la semaine écoulée ont été très favorables au mildiou, notamment aux repiquages sur les parcelles déjà atteintes. Des incubations peuvent être en cours et les conséquences des pluies du 4 juin seront visibles dès aujourd'hui 11 juin.</p>
Contaminations prévues dans les prochains jours par les modèles	<p>Les modèles prévoient des contaminations secondaires régulières sous les conditions actuelles en présence de mildiou déclaré. De nouvelles contaminations primaires sont également annoncées sur les épisodes pluvieux > 5 mm.</p>
Conclusion	<p>La présence du mildiou est généralisée sur le vignoble et les conditions à venir sont très favorables. Le maintien d'une protection sans faille est nécessaire. Sur les parcelles où la maladie est déjà installée, la réalisation des levages et des effeuillages permettra d'aérer la zone fructifère et renforcera l'efficacité de la protection phytosanitaire.</p>

BLACK ROT	
Des symptômes ont-ils été observés ?	<p>De nouvelles taches de black rot sont observées de manière éparse sur le vignoble cette semaine, correspondant aux contaminations ayant eu lieu durant les pluies du 9 au 13 mai. Elles restent minimes, y compris sur les TNT, où ces taches sont diluées dans le feuillage et ne font pas augmenter la fréquence d'attaque.</p> <p>Aucun cas problématique n'a été signalé dans le vignoble traité. Les feuilles deviennent moins réceptives au black rot compte tenu du stade phénologique de la vigne mais il est encore trop tôt pour distinguer d'éventuelles attaques sur grappes.</p>
Incubations et Contaminations prévues dans les prochains jours par les modèles	Les conditions météorologiques sont actuellement favorables au black rot avec des humectations matinales régulières et des averses orageuses.
Conclusion	<p>Il est conseillé d'utiliser un anti-oïdium ou anti-mildiou à action complémentaire contre le black rot si des symptômes sont observés régulièrement dans le parcellaire.</p> <p>En absence de symptômes réguliers, la protection contre le black rot reste facultative.</p>

OÏDIUM	
Atteinte du stade de réceptivité	Le vignoble est au stade de grande sensibilité jusqu'à fermeture de la grappe.
Des symptômes ont-ils été observés ?	3 nouvelles placettes TNT présentent des symptômes d'oïdium sur feuilles et grappes cette semaine, portant à 4/15 le nombre de sites concernés. Ces attaques restent pour l'instant faibles avec un unique cep touché par placette.
Des incubations sont-elles en cours ?	Des contaminations sont probablement en cours sous les stades phénologiques actuels mais la maladie reste anecdotique dans le vignoble girondin.
Evaluation du risque dans les jours à suivre	Les averses régulières et fréquentes entraînent le maintien d'une hygrométrie élevée favorable à l'oïdium mais les T°C actuelles sont limitantes pour la progression du champignon.
Conclusion	Les grappes sont à un stade de grande sensibilité et nécessitent une protection phytosanitaire jusqu'à leur fermeture. La rareté des symptômes observés permet d'optimiser sa stratégie en adaptant les doses et en privilégiant si possible des solutions de biocontrôle.

L'équipe du GDON du Libournais