



GDON du Libournais  
BP 15 - 14 rue Guadet - 33330 Saint-Emilion  
Email : [animateur@gdon-libournais.fr](mailto:animateur@gdon-libournais.fr)  
Tel : 06 82 43 69 81

## Bulletin Technique 08

Le 28 mai 2020

Le GDON du Libournais est contributeur du BSV Aquitaine. Ce bulletin prend en compte le [BSV Nouvelle Aquitaine Viticulture 10 du 26 mai 2020](#).

Les estimations des niveaux de pression et de risques présentées dans ce bulletin sont établies sur la base de réseaux d'observation menés dans le cadre de protocoles standardisés. Ces données sont analysées par des techniciens spécialisés en épidémiologie-surveillance. Les résultats diffusés représentent une tendance générale de la situation au vignoble. Elle ne peut se substituer à une analyse des risques individuelle et nécessite d'être adaptée aux spécificités de chaque parcellaire.

Le suivi de notre réseau de pièges est réalisé en collaboration avec la FREDON Aquitaine, les groupes Vitivista, Ets Touzan, Soufflet Vigne et les ADAR de secteur. Le suivi des maladies cryptogamiques et la modélisation des risques sont réalisés en collaboration avec l'IFV Blanquefort et Géosens.

### L'ESSENTIEL EN QUELQUES MOTS

<b>Phénologie</b>	Le vignoble est en pleine floraison
<b>Tordeuses</b>	Fin du 1 <sup>er</sup> vol - forte pression générale en glomérules
<b>Mildiou</b>	Forte sortie de symptômes, retour d'une météo moins favorable
<b>Black rot</b>	Pas de progression des symptômes depuis le 18 mai
<b>Oïdium</b>	Risque fort pendant la floraison
<b>Flavescence Dorée</b>	Période de Traitement Obligatoire



## Synthèse météorologique

### SYNTHESE METEO DE LA PERIODE du 20 au 27 mai

La semaine s'est déroulée sous un temps chaud et sec, avec des maximales atteignant 30°C le jeudi 21 mai. Le weekend a été plus frais et couvert. Les T°C minimales sont enregistrées le dimanche 24 mai. Des précipitations ont eu lieu sur l'ensemble du territoire le samedi 23, avec des cumuls variant de 2,6 mm à Lussac à 6,5 mm à Saint Emilion et Vignonet.

Tableau 1 : Données météorologiques : du 20 au 27 mai

STATIONS- Lieux dits (20 au 27 mai 2020)	Température Min. obs.	Température Max. obs.	Température Moyenne	Précipitation (Cumul en mm)
BELVES DE CASTILLON-Puy-Arnaud	9.4	29.9	19.7	3.8
GARDEGAN et T.-Mattetournier	4.7	31.4	19	4.7
LIBOURNE-Garderosse	8.7	30.4	20.6	3.2
LUSSAC-secteur Mayne Blanc	6.9	30.3	19.2	2.6
MONTAGNE-Goujon	6.9	30.5	19	3
NEAC-Lavergne	8.5	29.3	19.5	4.4
POMEROL-Evangile	7.3	30.8	19.5	3
ST CHRISTOPHE-Fombrauge	8.4	29.4	19.3	6.4
ST EMILION-Grand Barrail	7.3	30.4	19.2	6.5
ST ETIENNE DE LISSE-Mangot	7.2	29.8	19	4.8
VIGNONET-ST PEY-La Vergne	8	29.4	19.6	6.5

**Météo prévisionnelle (sources CIVB, Météociel, Météo Blue) : du 28 mai au 3 juin 2020**

Un temps chaud et sec est prévu pour toute la semaine prochaine avant une nouvelle dégradation prévue entre mardi 2 et jeudi 4 juin selon les modèles. Les T°C varieront de 10 à 15° C pour les minimales à 30°C pour les maximales.



## Phénologie au vignoble

**Date d'observation : lundi 25 mai**

Toutes les parcelles suivies ont débuté la floraison et les stades s'échelonnent de tout début floraison à plus de 80% déjà fleuri.



## Observation des ravageurs

**SUIVI DES VOLS DE TORDEUSES EN 2020 : PERIODE du 20 au 27 mai**

### Suivi des vols

Nous sommes toujours en période d'inter-vol, les eudémis sont au stade larvaire et les papillons absents. Quelques captures résiduelles sont visibles sur les secteurs les plus tardifs (Lussac, Puisseguin, Nord de l'appellation Castillon et Côtes de Francs). A noter qu'une première chrysalide de cochylys a été trouvée, démontrant que le départ du 2<sup>ème</sup> vol sera précoce.

## BILAN DES PRESSIONS GLOMERULES (G1)

### Méthode d'observation

Les comptages de glomérules ont été effectués par le GDON entre le 19 et le 27 mai sur 57 parcelles du réseau d'observation réparties sur l'intégralité des appellations. L'observation a été menée sur 25 à 100 grappes sélectionnées aléatoirement dans chaque parcelle. Des comptages complémentaires ont été communiqués par les Ets Touzan, Vitivista et le groupe Soufflet à des fins de comparaison et de mutualisation des résultats.

### Tendance générale de pression en glomérules

La pression générale en zone non confusée est **forte** (moyenne de 28 %, variant entre 0 et 152%) et montre **une assez grande régularité** en fonction des secteurs géographiques. **Elle constitue l'année de plus forte pression glomérules depuis 2008**. Ce niveau de pression est assez décorrélé des vols du mois d'avril mais reste *a contrario* en parfaite adéquation avec les pressions observées à l'automne au moment des vendanges (G3 de 2019).

Les parcelles confusées montrent en général une bonne efficacité de la protection, même si des glomérules y sont quand même trouvés (pression variant entre 3 et 15 %). Plus rarement, quelques îlots isolés et de taille plus réduite subissent de fortes pressions pouvant atteindre 30 à 40 % dans le Sud de l'appellation Saint Emilion.

Il faut noter également **une absence quasi-totale de larve de cochylys** dans les comptages, et de très rares eulia.

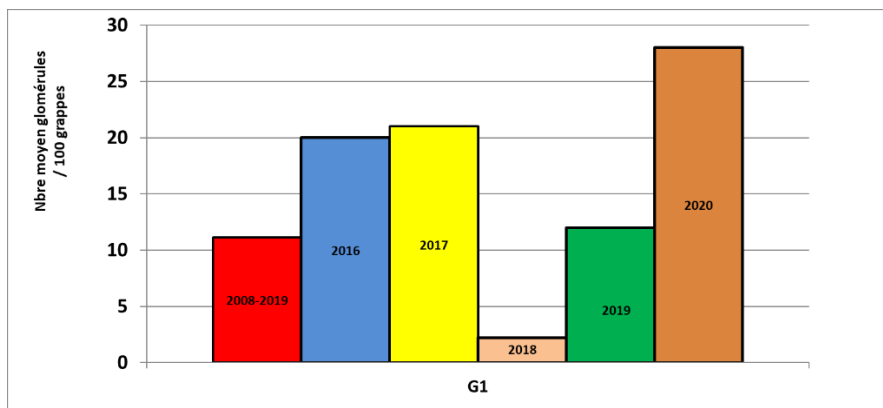


Figure 1 : Niveau de pression général moyen en glomérules, 2008-2020

### Répartition spatiale des pressions

Des pressions plus élevées sont observées dans nos comptages sur les communes de Montagne et Libourne. Seul le secteur des Côtes de Francs montre des pressions assez faibles, mais les larves recensées y sont plus jeunes et les pressions pourraient donc encore évoluer dans les jours à suivre.

## Comparaison aux seuils de nuisibilité

10 parcelles sur 57 (19%) présentent un niveau de pression inférieur à 5% de glomérules. 46 parcelles (81 %) dépassent ce seuil. 21 parcelles ont un niveau de glomérules supérieur à 20%.

## Conduite à tenir pour la génération à suivre (G2)

Etant donné les niveaux de pression, la quasi-totalité des parcelles dépassent largement les seuils d'intervention pour une régulation des populations en G2. Toutefois, la corrélation entre les glomérules et les niveaux de pression du 2<sup>ème</sup> vol n'est pas toujours bonne et nous conseillons donc de valider toute décision d'intervention par une observation des niveaux de vol et des pontes à suivre.



## Flavescence Dorée

**Si vous n'avez pas reçu votre courrier daté du 24 avril 2020 précisant les obligations de traitement de votre parcelle, merci de nous contacter pour un envoi par e-mail (en nous précisant votre Raison Sociale et votre n°EVV):**

Antoine VERPY : [animateur@gdon-libournais.fr](mailto:animateur@gdon-libournais.fr)

Victor SOHIER : [v.sohier@gdon-libournais.fr](mailto:v.sohier@gdon-libournais.fr)

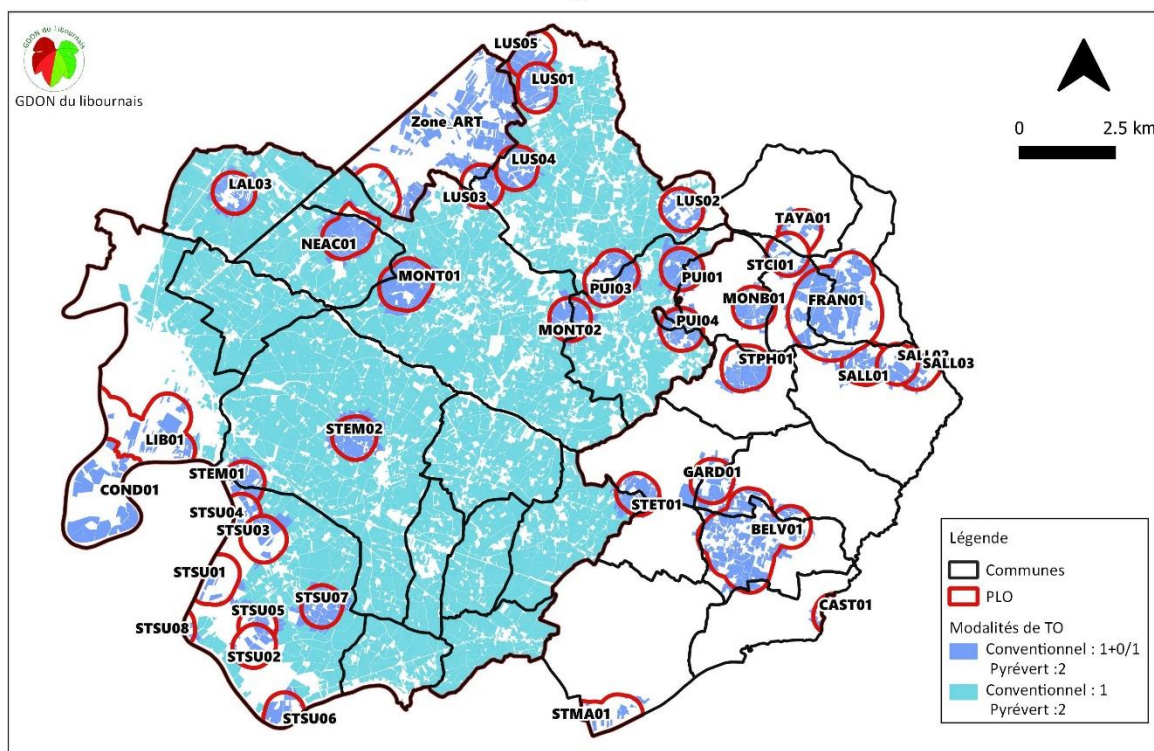
## Observation de larves

Les populations de larves peuvent dépasser 40 larves pour 100 feuilles dans certaines parcelles. Le 3<sup>ème</sup> stade larvaire est visible depuis le 25 mai.

## Zones de Traitement Obligatoire

Les cartes détaillées des traitements obligatoires 2020 sont disponibles sur [notre site internet](#). Pour rappel, cette année **toutes les parcelles des appellations Montagne, Lussac, St Georges, Puisseguin, Saint Emilion, Pomerol et Lalande de Pomerol**, ainsi que les superficies en Bordeaux situées sur ces mêmes communes **sont soumises à 1 traitement obligatoire** (2 pour les utilisateurs de Pyrément) dit « de régulation », en bleu clair sur la carte située page suivante.

## Zones de Traitement Obligatoire 2020



### Dates de Traitement Obligatoire

Les dates de traitements obligatoires sont précisées dans les tableaux de la page suivante. Le détail des consignes de traitement est disponible [en cliquant ici](#).

Les périodes optimales de traitement sont les suivantes :

**Parcelles contaminées par la FD en 2019 :** Déclencher le 1<sup>er</sup> traitement dès le début de la période (20-25 mai)

**Parcelles non contaminées :** prévoir un déclenchement du 1<sup>er</sup> traitement en fin de période pour que le maximum de larves soient présentes au moment de l'intervention (autour du 1<sup>er</sup> juin dans les secteurs et autour du 05 juin dans la zone de régulation).

## DATES DES TRAITEMENTS POUR LES INSECTICIDES DE SYNTHÈSE

### (VITICULTURE CONVENTIONNELLE)

LOCALISATION DES PARCELLES (selon courrier du 24 avril 2020)	1er traitement larvaire	2ème traitement larvaire	3ème traitement <u>sur</u> <u>adultes</u>
<b>Parcelles contaminées Flavescence Dorée et non traitées en 2019</b>	<b>OBLIGATOIRE</b> ENTRE le 20 et le 26 mai	<b>OBLIGATOIRE</b> 14 jours après le 1 <sup>er</sup> traitement	<b>OBLIGATOIRE</b> à partir du 22 juillet 2020
<b>Parcelles situées dans les SECTEURS :</b>  BELV01, CAST01, COND01, FRAN01, GARD01, LAL03, LIB01, LUS01, LUS02, LUS03, LUS04, LUS05, MONB01, MONT01, MONT02, NEAC01, PUI01, PUI03, PUI04, SALL01, SALL02, SALL03, STCI01, STEM01, STEM02, STET01, STMA 01, STPHI01, STSU01, STSU02, STSU03, STSU04, STSU05, STSU06, STSU07, STSU08, TAYA01, Zone_ART	<b>OBLIGATOIRE</b> ENTRE le 20 mai et le 2 juin	AUCUN	<b>SELON INSTRUCTIONS DU GDON</b> (courrier à suivre fin juillet / début août)
<b>Parcelles situées en zone de Régulation :</b>	<b>OBLIGATOIRE</b> ENTRE le 20 mai et le 15 juin	AUCUN	AUCUN

## DATES DES TRAITEMENTS POUR LES UTILISATEURS DE PYREVERT

### (VITICULTURE BIOLOGIQUE)

LOCALISATION DES PARCELLES (selon courrier du 24 avril 2020)	1er traitement larvaire	2ème traitement larvaire	3ème traitement <u>larvaire</u>
<b>Parcelles contaminées FD et non traitées en 2019</b>	<b>OBLIGATOIRE</b> ENTRE le 20 et le 26 mai	<b>OBLIGATOIRE</b> 7/10 jours après le 1 <sup>er</sup> traitement	<b>OBLIGATOIRE</b> 7/10 jours après le 2 <sup>ème</sup> traitement
<b>Parcelles situées dans les SECTEURS :</b>  BELV01, CAST01, COND01, FRAN01, GARD01, LAL03, LIB01, LUS01, LUS02, LUS03, LUS04, LUS05, MONB01, MONT01, MONT02, NEAC01, PUI01, PUI03, PUI04, SALL01, SALL02, SALL03, STCI01, STEM01, STEM02, STET01, STMA 01, STPHI01, STSU01, STSU02, STSU03, STSU04, STSU05, STSU06, STSU07, STSU08, TAYA01, Zone_ART	<b>OBLIGATOIRE</b> ENTRE le 20 et le 26 mai	<b>OBLIGATOIRE</b> 7/10 jours après le 1 <sup>er</sup> traitement	AUCUN
<b>Parcelles situées en zone de Régulation</b>	<b>OBLIGATOIRE</b> ENTRE le 20 mai et le 02 juin	<b>OBLIGATOIRE</b> 7/10 jours après le 1 <sup>er</sup> traitement	AUCUN

# Maladies Cryptogamiques

DATE D'OBSERVATION DES TEMOINS NON TRAITES (TNT) : le 25 mai 2020

## OBSERVATIONS GENERALES DES MALADIES FONGIQUES

### SYNTHESE DES RISQUES CRYPTOGRAMIQUES du 28 mai au 03 Juin

**Mildiou** : forte expression de symptômes liés aux pluies du 9-13 mai. Risque important mais météo à venir défavorable.

**Black rot** : aucune progression des symptômes depuis le 18 mai mais les conséquences des pluies du 10 mai ne sont pas encore connues.

**Oïdium** : conditions à suivre favorables. La protection doit être effective durant la floraison.

### DETAIL DES RISQUES CRYPTOGRAMIQUES PAR THEMATIQUE

MILDIU	
<b>Des symptômes ont-ils été observés ?</b>	<p>Une forte sortie de mildiou est constatée depuis la fin de semaine dernière. Sur nos TNT, la fréquence moyenne sur feuilles passe de 10 à 50%. 13 des 15 sites présentent également des symptômes sur grappes, avec des fréquences variant de 1 à 72% pour une intensité (= dégâts) maximale de 35%.</p> <p>Dans le vignoble traité, certaines parcelles peuvent présenter des attaques importantes.</p>
<b>Des incubations sont-elles en cours ?</b>	<p>Les derniers symptômes liés aux pluies du 9-13 mai ont pu s'exprimer entre lundi et jeudi 28 mai. Les contaminations issues des pluies du 23 mai seront visibles à partir de la fin de semaine.</p>
<b>Contaminations prévues dans les prochains jours par les modèles</b>	<p>Les modèles ne prévoient pas de contamination avant le prochain épisode pluvieux, le risque associé dépendra des cumuls de pluies. Malgré la présence généralisée de la maladie, les modèles n'annoncent pas de contamination secondaire, les hygrométries restant trop faibles pour que des repiquages aient lieu.</p>
<b>Conclusion</b>	<p><b>Malgré des conditions météo plutôt défavorables, la forte sortie de mildiou constatée cette semaine impose une vigilance accrue. Des contaminations pourraient être encore en cours d'incubation (notamment sur inflorescences) et le maintien d'une protection effective reste nécessaire.</b></p> <p><b>Selon l'évolution de la maladie et des prévisions météorologiques, une gestion des renouvellements de couverture plus espacée pourra être envisagée à partir de la fin de semaine prochaine.</b></p>

<b>BLACK ROT</b>	
<b>Des symptômes ont-ils été observés ?</b>	<p>Aucune progression du black rot dans les TNT depuis le 18 mai 2020. L'ensemble des placettes est touché, la fréquence d'attaque foliaire atteint environ 8 %. Ces symptômes correspondraient aux contaminations de la période du 26 avril au 1<sup>er</sup> mai.</p> <p>Des symptômes réguliers peuvent également être observés sur certains parcelles traités mais il n'y a pas d'augmentation constatée depuis le 18 mai 2020.</p>
<b>Incubations et Contaminations prévues dans les prochains jours par les modèles</b>	<p>Les conditions météorologiques sont défavorables au black rot car les durées d'humectation sont faibles avec le maintien de vents dominants Nord/Nord-Est.</p> <p>Les conséquences des pluies du 9-13 mai ne sont pas connues. Une nouvelle série d'expression de symptômes foliaires pourrait apparaître prochainement.</p>
<b>Conclusion</b>	<p><b>Le stade de nouaison est un stade particulièrement sensible aux contaminations black rot et il est conseillé d'utiliser un fongicide homologué contre la maladie si des symptômes sont observés régulièrement dans le parcellaire.</b></p> <p><b>En absence de symptômes réguliers, la protection contre le black rot reste facultative.</b></p>

<b>OÏDIUM</b>	
<b>Atteinte du stade de réceptivité</b>	Le vignoble est au stade de plus grande sensibilité durant la floraison.
<b>Des symptômes ont-ils été observés ?</b>	Aucun nouveau symptôme n'a été signalé et la maladie est pour l'instant absente du vignoble.
<b>Des incubations sont-elles en cours ?</b>	Des contaminations ont pu avoir lieu sous les conditions plus favorables de la semaine écoulée.
<b>Evaluation du risque dans les jours à suivre</b>	Les conditions météorologiques à suivre seront favorables à la maladie mais le risque reste limité en absence de symptômes et sous de faibles humectations matinales.
<b>Conclusion</b>	<b>Le vignoble atteint le stade de grande sensibilité et les conditions climatiques à venir sont favorables à la maladie. Malgré un risque général faible en l'absence de détection de contamination primaire à l'échelle de la Gironde, la mise en place d'une protection sans faille durant la floraison est nécessaire.</b>

**L'équipe du GDON du Libournais**