



GDON du Libournais  
BP 15 - 14 rue Guadet - 33330 Saint-Emilion  
Email : [animateur@gdon-libournais.fr](mailto:animateur@gdon-libournais.fr)  
Tel : 06 82 43 69 81

## Bulletin Technique 05

Le 04 mai 2023

Le GDON du Libournais est contributeur du BSV Aquitaine. Ce bulletin prend en compte le [BSV 05 du 03 mai 2023](#).

Les estimations des niveaux de pression et de risques présentées dans ce bulletin sont établies sur la base de réseaux d'observation menés dans le cadre de protocoles standardisés. Ces données sont analysées par des techniciens spécialisés en épidémiologie-surveillance. Les résultats diffusés représentent une tendance générale de la situation au vignoble. Elle ne peut se substituer à une analyse des risques individuelle et nécessite d'être adaptée aux spécificités de chaque parcellaire.

Le suivi de notre réseau de pièges est réalisé en collaboration avec la FREDON Aquitaine, les groupes Vitivista, Phloème, Soufflet Vigne et les ADAR de secteur. Le suivi des maladies cryptogamiques et la modélisation des risques sont réalisés en collaboration avec l'IFV Blanquefort et Géosens. Les données météorologiques proviennent des réseaux Demeter 33 et Sencrop, elles sont gracieusement mises à disposition par des châteaux du secteur et le prestataire Aquitaine Viti Service.

### L'ESSENTIEL EN QUELQUES MOTS

<b>Phénologie</b>	Stade moyen 5 -6 feuilles étalées
<b>Mildiou</b>	Risque de contamination primaire pendant les pluies de début de semaine, protection effective à mettre en œuvre en amont
<b>Black rot</b>	Protection effective à mettre en œuvre avant les pluies de début de semaine sur les parcelles à risques, risque encore modéré sur le reste du parcellaire
<b>Oïdium</b>	Risque faible sauf parcellaire sensible atteignant le stade 6/7 feuilles
<b>Flavescence Dorée</b>	Les zones de traitement obligatoire sont disponibles <a href="#">en cliquant ici</a>

## SYNTHESE METEOROLOGIQUE

### SYNTHESE METEO DE LA PERIODE du 27 avril au 03 mai 2023

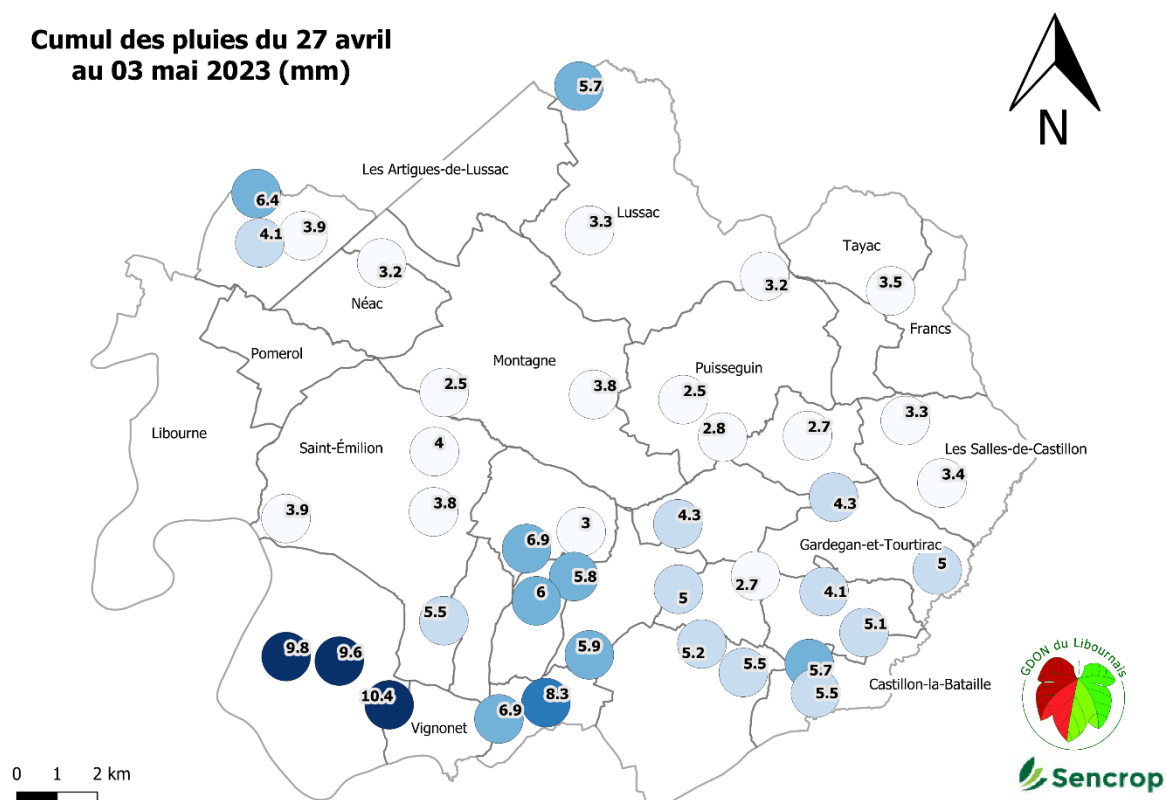
	Températures			Pluviométrie (cumul)
	Minimales	Maximales	Moyennes	
<b>Valeurs extrêmes sur le territoire (min/ max)</b>	4,5 / 8,2°C	26,5 / 29,1°C	17,1 / 17,9°C	2,5 / 10,4 mm
<b>Moyenne de la semaine</b>	11,4°C	23,4°C	17,5°C	4,9 mm

Tableau 1 : Données météorologiques : du 27 avril au 03 mai 2023, source Sencrop, 40 points d'analyse

Les jeudi 27 et vendredi 28 avril ont été les journées les plus chaudes de la semaine, avec des maximales supérieures à 26°C enregistrées le 28. Un épisode pluvieux a eu lieu le samedi 29 avril, limitant les amplitudes thermiques avec des minimales autour de 12°C et des maximales autour de 20°C jusqu'au lundi 1<sup>er</sup> mai. Les minimales hebdomadaires sont relevées le mardi 02 mai, suite au retour d'un temps sec et dégagé, ayant également fait remonter les maximales.

Les cumuls de pluies sont concentrés sur la journée du samedi 29 avril et varient de 2,5 à 10,4 mm pour une moyenne de 4,9 mm. La moitié sud du territoire a été plus arrosée.

### Cumul des pluies du 27 avril au 03 mai 2023 (mm)



Carte 1 : Cumul des pluies du 27 avril au 03 mai 2023, source Sencrop (châteaux et Aquitaine Viti-Services), 40 points d'analyse

### Météo prévisionnelle (sources OADEx. Météociel. Météo Blue) : du 04 au 10 mai

La tendance à venir est identique au déroulement de la semaine passée. La fin de semaine sera chaude et des maximales autour de 25°C sont attendues samedi 06 mai, débouchant sur un épisode orageux. Les T°C baisseront ensuite pour se maintenir entre 12°C et 21°C jusqu'à mercredi 10 mai.

Les cumuls associés aux pluies orageuses du samedi 06 mai varient de 2 à 7 mm selon les modèles. Un second épisode pluvieux devrait avoir lieu le mardi 09 mai, avec des cumuls plus importants (de 2 à 20 mm selon les sources).



## Phénologie au vignoble

Les observations de phénologie ont été réalisées le mardi 02 mai. Le stade moyen est de 5 – 6 feuilles étalées, grappes visibles, avec une grande hétérogénéité selon les secteurs. La parcelle la plus tardive (Puisseguin, La Plagne) est au stade 3 – 4 feuilles étalées alors que les vignes les plus précoces (Libourne, Videlot) atteignent le stade 8 – 9 feuilles étalées, boutons floraux agglomérés.



## Observation des ravageurs

### Réseau 2023

**Eudémis** : Les captures continuent cette semaine et 52% des pièges du réseau (27/52) ont capté au moins un individu. La moyenne est de 3,6 papillons / piège / semaine. Ces valeurs sont stables par rapport à la semaine précédente. L'activité du papillon est concentrée sur le nord du territoire, plus particulièrement sur la commune de Lussac (7 pièges pour une moyenne de 16,6 papillons / piège / semaine, min = 0 et max = 42 à « Champ de Verdu »).

### Pièges Eudemis - vol 1

Répartition des piépages sur le réseau GDON du Libournais  
Semaine 17 - du 2023-04-27 au 2023-05-03



#### Légende

□ Communes

#### Confusion Sexuelle

■ projet de confusion

■ confusion

#### Pièges

○ Micro dosé

● Macro dosé

#### Piège sexuel

0 \*

1 à 5 \*

6 à 10 \*

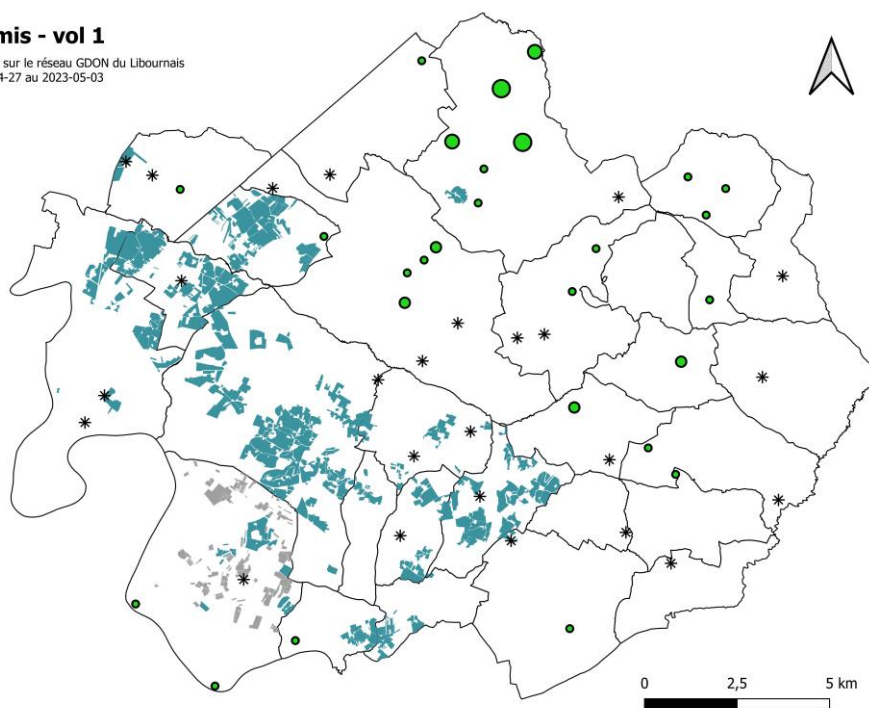
11 à 20 \*

21 à 50 \*

51 à 75 \*

76 à 150 \*

151 à 250 \*



Carte 2 : Captures d'Eudemis sur le réseau du GDON du Libournais (52 pièges)

**Cochylis** : Aucune capture recensée sur les 11 pièges du réseau.



## Flavescence Dorée

### Zones de traitement obligatoire 2023

Les zones de traitements obligatoires sont disponibles en consultation sur notre site internet [en cliquant ici](#). Les courriers ont été postés le mardi 02 mai et devraient être distribués cette semaine. Une copie vous a été envoyée par e-mail vendredi 28 avril.

### Larves de cicadelles de la Flavescence Dorée

Les premières larves ont été observées par nos soins le vendredi 28 avril (Saint Emilion).



## Maladies Cryptogamiques

### DATE D'OBSERVATION DES TEMOINS NON TRAITES (TNT) : Le 02 mai 2023

**Mildiou** : risque de contamination pendant le week-end à suivre, prévoir une protection du vignoble en amont du départ des pluies.

**Oïdium** : la protection phytosanitaire peut débuter sur les parcelles à risque atteignant le stade 6 feuilles étalées et peut encore être reportée dans le cas général.

**Black rot** : la protection doit être mise en œuvre en amont du départ des prochaines pluies sur le parcellaire à risque (pression black rot historique) mais peut encore être différée dans le cas général.

### DETAIL DES RISQUES CRYPTOGRAMIQUES PAR THEMATIQUE

#### MILDIOU

<b>Les œufs sont-ils matures ?</b>	Le suivi de la maturité des oospores réalisé par la FREDON Nouvelle Aquitaine (source BSV 04) indique que tous les suivis présentent de rares germination en 24h. Les modèles considèrent que la maturité des œufs est atteinte depuis le week-end du premier mai, mais que le stock d'œufs atteignant cette maturité sera encore en augmentation jusqu'à la fin du mois.
------------------------------------	---

<p><b>Contaminations détectées par les modèles</b></p>	<p><b>Pluies du 12 au 14 avril</b> : les taches liées à ces pluies devraient être visibles au vignoble depuis le 25 avril, témoignant de l'absence de contamination durant cet épisode pluvieux.</p> <p><b>Période du 21 au 26 avril</b> : les taches liées à ces pluies devraient être visibles au vignoble depuis le 30 avril, témoignant de l'absence de contamination durant cet épisode pluvieux.</p> <p><b>Période du 29 avril au 1<sup>er</sup> mai</b> : en conséquence des faibles pluies enregistrées, les modèles ont revu leur prévision et considèrent ces pluies comme très faiblement contaminantes avec peu ou pas de symptômes associés (période d'apparition le 07 mai).</p>
<p><b>Contaminations prévues par les modèles</b></p>	<p><b>Période du 05 au 10 mai</b> : l'ensemble des modèles <b>s'accordent sur des faibles contaminations généralisées, avec apparition des symptômes après le 15 mai</b>. Ces prévisions sont établies pour un cumul de pluies inférieur à 10 mm. La virulence des contaminations pourrait fortement varier en fonction des cumuls réels à venir (de nulle à forte si cumul &gt; 20 mm).</p>
<p><b>Symptômes détectés au vignoble</b></p>	<p>De très rares taches de mildiou ont été signalés dans le département en date du 03 mai (2 signalements). Aucune attaque visible dans les Témoins Non Traités.</p>
<p><b>Conclusion</b></p>	<p>La situation sanitaire est parfaitement saine en date du 04 mai mais les pluies orageuses annoncées à compter de la soirée du 05 mai et se prolongeant jusqu'au 10 mai sont considérées comme contaminantes, avec une virulence dépendante des cumuls réels constatés. La protection mildiou doit être effective avant l'épisode pluvieux débutant demain soir. Pour la gestion des renouvellements de traitement, pensez à prendre en compte la pousse de la végétation en cas de recours à des stratégies de contact N'hésitez pas à joindre votre conseiller préconisateur en cas de besoin.</p>

### BLACK ROT

<p><b>Contaminations détectées par les modèles</b></p>	<p><b>Pluies du 12 au 14 avril</b> : les taches liées à ces pluies devraient être visibles au vignoble à compter du 04 mai.</p> <p><b>Période du 21 au 26 avril</b> : il s'agit du deuxième épisode contaminant détecté par le modèle (Vitimétéo), avec une date d'expression des symptômes encore inconnue, probablement autour du 10 mai.</p> <p><b>Période du 29 avril au 1<sup>er</sup> mai</b> : faible contamination détectée avec apparition de symptômes autour de mi-mai</p>
<p><b>Contaminations à venir</b></p>	<p><b>Période du 05 au 10 mai</b> : les modèles s'accordent sur la possibilité de contaminations au vignoble sur les pluies du 9-10 mai, avec toutefois un risque jugé modéré.</p>

<b>Symptômes détectés</b>	Aucun symptôme détecté dans le département au 02 mai mais plusieurs techniciens soupçonnent des taches en cours d'apparition dans différentes parcelles, notamment dans notre TNT de Libourne, à confirmer en semaine suivante.
<b>Conclusion</b>	<p>La semaine prochaine devrait permettre de mieux évaluer la pression réelle de black rot au vignoble et d'affiner l'analyse de risque sur la base de l'expression réelle de la maladie. Dans l'attente, la stratégie de protection doit se baser sur l'historique de sensibilité du parcellaire :</p> <ul style="list-style-type: none"> <li>- Les vignobles sensibles doivent faire l'objet d'une protection avant le démarrage des prochaines pluies afin d'éviter une éventuelle sortie importante de symptômes foliaires fin mai</li> <li>- En l'absence de sensibilité particulière, il est encore possible de décaler le début de la protection contre le black-rot à la semaine prochaine afin de juger de la situation en fonction de la réalité de l'apparition des premiers symptômes</li> </ul>

### OÏDIUM

<b>Stade de sensibilité</b>	Le stade de grande sensibilité des grappes débute à la préfloraison (début de séparation des boutons floraux) et dure jusqu'à la fermeture de la grappe. Ce stade n'est pas encore atteint sur le vignoble
<b>Symptômes détectés</b>	Un unique symptôme foliaire a été détecté dans le département (source BSV05). Aucun symptôme détecté dans les TNT
<b>Evaluation du risque dans les jours à suivre</b>	Les conditions climatiques sont moyennement favorables à l'oïdium du fait d'un retour de T°C assez fraîches pour la saison sur la semaine à suivre.
<b>Conclusion</b>	<p>La protection contre l'oïdium doit être raisonnée en fonction de l'historique de sensibilité du parcellaire et de la précocité de la découverte de symptômes réguliers dans le vignoble.</p> <ul style="list-style-type: none"> <li>- Dans le cas général, il est conseillé de réaliser une protection systématique contre l'oïdium pendant la période de grande sensibilité des grappes débutant à la séparation des boutons floraux (non atteinte sur le vignoble)</li> <li>- Sur les parcelles sensibles, il est nécessaire d'avancer le début de la protection afin d'éviter une contamination précoce du feuillage, dès le stade 6 feuilles étalées Il est donc possible de débiter la protection pour les parcelles à risque.</li> </ul>

**Prochain bulletin : le 11 mai 2023**

**L'équipe du GDON du Libournais,**