



GDON du Libournais
BP 15 - 14 rue Guadet - 33330 Saint-Emilion
Email : animateur@gdon-libournais.fr
Tel : 06 82 43 69 81

Bulletin Technique 07

Le 20 mai 2020

Le GDON du Libournais est contributeur du BSV Aquitaine. Ce bulletin prend en compte le [BSV Nouvelle Aquitaine Viticulture 09 du 19 mai 2020](#).

Les estimations des niveaux de pression et de risques présentées dans ce bulletin sont établies sur la base de réseaux d'observation menés dans le cadre de protocoles standardisés. Ces données sont analysées par des techniciens spécialisés en épidémiologie-surveillance. Les résultats diffusés représentent une tendance générale de la situation au vignoble. Elle ne peut se substituer à une analyse des risques individuelle et nécessite d'être adaptée aux spécificités de chaque parcellaire.

Le suivi de notre réseau de pièges est réalisé en collaboration avec la FREDON Aquitaine, les groupes Vitivista, Ets Touzan, Soufflet Vigne et les ADAR de secteur. Le suivi des maladies cryptogamiques et la modélisation des risques sont réalisés en collaboration avec l'IFV Blanquefort et Géosens.

L'ESSENTIEL EN QUELQUES MOTS

Phénologie	Stade moyen début floraison
Tordeuses	Fin du 1 ^{er} vol, suivi des glomérules en cours
Mildiou	Pas d'évolution des symptômes mais incubation toujours en cours
Black rot	Progression des symptômes dans les témoins et certaines parcelles traitées
Oïdium	Premier symptôme détecté, risque fort pendant la floraison
Flavescence Dorée	Début de la période de Traitement Obligatoire



Synthèse météorologique

SYNTHESE METEO DE LA PERIODE du 14 au 19 mai

Après une fin de semaine couverte et plus fraîche, le temps s'est dégagé et les écarts de T°C se sont amplifiés, avec des minimales atteintes les 15 et 17 mai autour de 8°C et des maximales le 19 mai supérieures à 26 °C. Aucune pluie n'est enregistrée sur cette période.

Tableau 1 : Données météorologiques : du 14 au 19 mai

STATIONS- Lieux dits (14 au 19 mai 2020)	Température Min. obs.	Température Max. obs.	Température Moyenne	Précipitation (Cumul en mm)
BELVES DE CASTILLON-Puy-Arnaud	9.1	26.3	16.7	0
GARDEGAN et T.-Mattetournier	4.9	27.8	16.3	0
LIBOURNE-Garderose	9.1	27.1	17.1	0
LUSSAC-secteur Mayne Blanc	7.1	26.4	16.3	0.8
MONTAGNE-Goujon	6.8	26.4	16.1	0
NEAC-Lavergne	7.6	26.7	16.4	0.2
POMEROL-Evangile	8.2	26.4	16.5	0.5
ST CHRISTOPHE-Fombrauge	8.9	25.7	16.3	0
ST EMILION-Grand Barrail	8.4	26.6	16.3	0
ST ETIENNE DE LISSE-Mangot	7.1	26.1	16	0
VIGNONET-ST PEY-La Vergne *	8.3	25	16.6	0

Météo prévisionnelle (sources CIVB, Météociel, Météo Blue) : du 20 au 28 mai 2020

Le temps sec et ensoleillé se maintiendra toute la semaine avec des minimales attendues entre 13°C et 17°C et des maximales jusqu'à 29°C. Seul le samedi 23 mai sera plus couvert, avec des T°C plus fraîches (minimales autour de 13°C et maximales autour de 23°C) et un faible risque de précipitations (cumuls < 5 mm, probabilité de pluie < 30%).



Phénologie au vignoble

Date d'observation : lundi 18 mai

Le stade phénologique moyen observé était tout début floraison. Des parcelles présentaient déjà une floraison avancée entre 25 et 50% alors que notre parcelle la plus tardive, ayant pris un fort retard en début de saison, est seulement au stade boutons floraux agglomérés



Observation des ravageurs

SUIVI DES VOLS DE TORDEUSES EN 2020 : PERIODE du 14 au 20 mai

Suivi des vols

Le premier vol étant terminé, peu de pièges ont été suivis cette semaine. Les relevés effectués par nos partenaires vigneron nous signalent encore quelques captures résiduelles sur les communes de Castillon la Bataille, Lussac, Puisseguin et Tayac.

Suivi des pressions en glomérules

Les comptages de glomérules ont débuté sur les secteurs précoces où la floraison est déjà bien avancée. 8 parcelles ont été suivies sur les communes de Lalande de Pomerol, Libourne et Néac. Les pressions varient de 2 à 105 glomérules pour 100 grappes observées (moyenne = 23%). Seules des larves Eudémis sont présentes au sein de ces glomérules, avec un taux d'occupation moyen de 63%, le nombre de larves observées pour 100 inflorescences varie de 2 à 45 (moyenne = 11%).

Comment observer des glomérules :

L'observation consiste à dénombrer les cocons de soie formés par les larves et permet d'évaluer le niveau de pression exercée par le ravageur en début de campagne. L'ouverture de ces cocons, afin de déterminer si une chenille est présente à l'intérieur et son espèce, augmente la précision.



Larve de Cochylis



Glomérule



Larve d'Eudémis

Crédits photos : GDON du Libournais



Flavescence Dorée

Si vous n'avez pas reçu votre courrier daté du 24 avril 2020 précisant les obligations de traitement de votre parcelle, merci de nous contacter pour un envoi par e-mail (en nous précisant votre Raison Sociale et votre n°EVV):

Antoine VERPY : animateur@gdon-libournais.fr

Victor SOHIER : v.sohier@gdon-libournais.fr

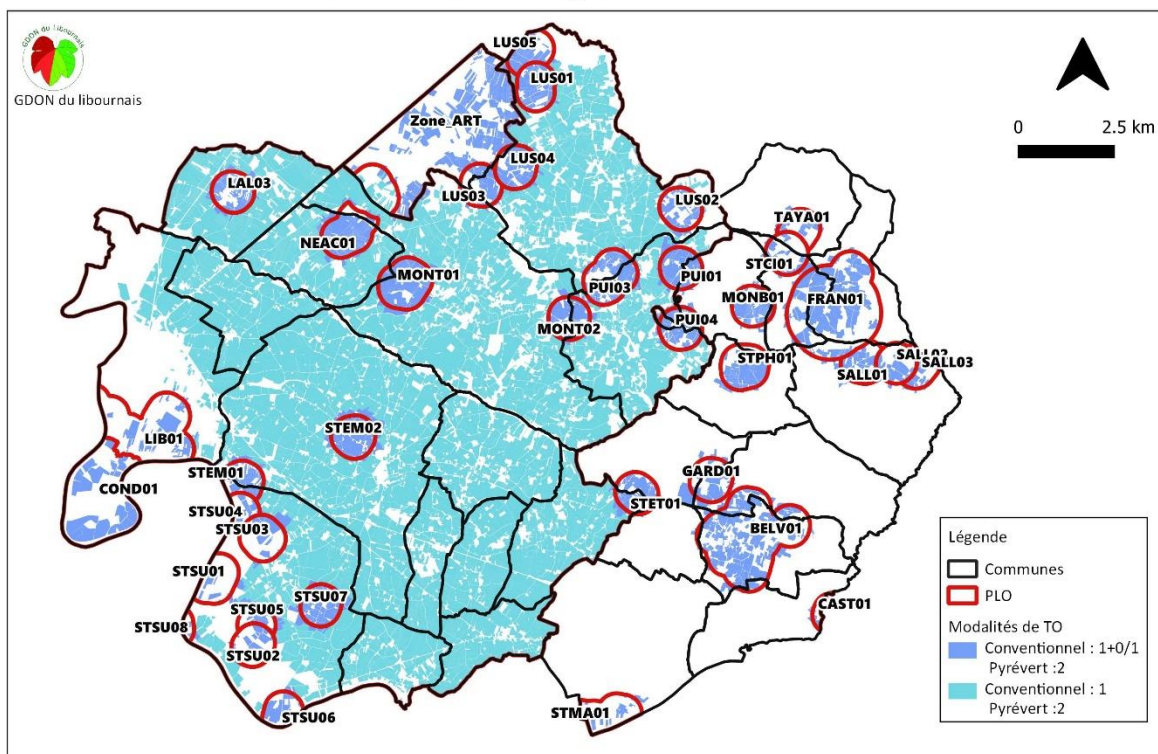
Observation de larves

Les populations de larves peuvent dépasser 40 larves pour 100 feuilles dans certaines parcelles. Seuls les stades L1 et L2 sont observés, démontrant que les éclosions se poursuivent encore.

Zones de Traitement Obligatoire

Les cartes détaillées des traitements obligatoires 2020 sont disponibles sur [notre site internet](#). Pour rappel, cette année **toutes les parcelles des appellations Montagne, Lussac, St Georges, Puisseguin, Saint Emilion, Pomerol et Lalande de Pomerol**, ainsi que les superficies en Bordeaux situées sur ces mêmes communes **sont soumises à 1 traitement obligatoire** (2 pour les utilisateurs de Pyrèvert) dit « de régulation », en bleu clair sur la carte située page suivante.

Zones de Traitement Obligatoire 2020



Dates de Traitement Obligatoire

Les dates de traitements obligatoires sont précisées dans les tableaux de la page suivante. Le détail des consignes de traitement est disponible [en cliquant ici](#).

Les périodes optimales de traitement sont les suivantes :

Parcelles contaminées par la FD en 2019 : Déclencher le 1^{er} traitement dès le début de la période (20-25 mai)

Parcelles non contaminées : prévoir un déclenchement du 1^{er} traitement en fin de période pour que le maximum de larves soient présentes au moment de l'intervention (autour du 1^{er} juin dans les secteurs et autour du 05 juin dans la zone de régulation).

DATES DES TRAITEMENTS POUR LES INSECTICIDES DE SYNTHÈSE (VITICULTURE CONVENTIONNELLE)			
LOCALISATION DES PARCELLES (selon courrier du 24 avril 2020)	1er traitement larvaire	2ème traitement larvaire	3ème traitement <u>sur adultes</u>
Parcelles contaminées Flavescence Dorée et non traitées en 2019	OBLIGATOIRE ENTRE le 20 et le 26 mai	OBLIGATOIRE 14 jours après le 1 ^{er} traitement	OBLIGATOIRE à partir du 22 juillet 2020
Parcelles situées dans les SECTEURS : BELV01, CAST01, COND01, FRAN01, GARD01, LAL03, LIB01, LUS01, LUS02, LUS03, LUS04, LUS05, MONB01, MONT01, MONT02, NEAC01, PUI01, PUI03, PUI04, SALL01, SALL02, SALL03, STCI01, STEM01, STEM02, STET01, STMA 01, STPHI01, STSU01, STSU02, STSU03, STSU04, STSU05, STSU06, STSU07, STSU08, TAYA01, Zone_ART	OBLIGATOIRE ENTRE le 20 mai et le 2 juin	AUCUN	SELON INSTRUCTIONS DU GDON (courrier à suivre fin juillet / début août)
Parcelles situées en zone de Régulation :	OBLIGATOIRE ENTRE le 20 mai et le 15 juin	AUCUN	AUCUN

DATES DES TRAITEMENTS POUR LES UTILISATEURS DE PYREVERT (VITICULTURE BIOLOGIQUE)			
LOCALISATION DES PARCELLES (selon courrier du 24 avril 2020)	1er traitement larvaire	2ème traitement larvaire	3ème traitement <u>larvaire</u>
Parcelles contaminées FD et non traitées en 2019	OBLIGATOIRE ENTRE le 20 et le 26 mai	OBLIGATOIRE 7/10 jours après le 1 ^{er} traitement	OBLIGATOIRE 7/10 jours après le 2 ^{ème} traitement
Parcelles situées dans les SECTEURS : BELV01, CAST01, COND01, FRAN01, GARD01, LAL03, LIB01, LUS01, LUS02, LUS03, LUS04, LUS05, MONB01, MONT01, MONT02, NEAC01, PUI01, PUI03, PUI04, SALL01, SALL02, SALL03, STCI01, STEM01, STEM02, STET01, STMA 01, STPHI01, STSU01, STSU02, STSU03, STSU04, STSU05, STSU06, STSU07, STSU08, TAYA01, Zone_ART	OBLIGATOIRE ENTRE le 20 et le 26 mai	OBLIGATOIRE 7/10 jours après le 1 ^{er} traitement	AUCUN
Parcelles situées en zone de Régulation	OBLIGATOIRE ENTRE le 20 mai et le 02 juin	OBLIGATOIRE 7/10 jours après le 1 ^{er} traitement	AUCUN

Maladies Cryptogamiques

DATE D'OBSERVATION DES TEMOINS NON TRAITES (TNT) : le 18 mai 2020

OBSERVATIONS GENERALES DES MALADIES FONGIQUES

SYNTHESE DES RISQUES CRYPTOGRAMIQUES du 20 au 28 mai

Mildiou : pas d'évolution des symptômes depuis le 11 mai mais des incubations sont probablement en cours.

Black rot : progression des symptômes dans les parcelles traitées et non traitées, surveiller le niveau de contamination pour adapter la stratégie au besoin.

Oïdium : conditions à suivre plus favorables. La protection doit débuter sur les parcelles approchant de la floraison.

DETAIL DES RISQUES CRYPTOGRAMIQUES PAR THEMATIQUE

MILDIU	
Des symptômes ont-ils été observés ?	<p>Il n'y a eu aucune évolution des symptômes dans les TNT entre le 11 et le 18 mai. L'ensemble des parcelles sont touchées à une fréquence foliaire moyenne de 10 % et une fréquence sur grappes de 3%. Ce résultat traduit l'absence d'expression de nouveaux symptômes depuis le 11 mai dans les parcelles.</p> <p>Des symptômes sont également observés dans le parcellaire traité, la plupart du temps sans conséquence, mais quelques parcelles ayant subi un défaut de protection peuvent déjà présenter des contaminations importantes.</p>
Des incubations sont-elles en cours ?	<p>Selon les modèles, la sortie de symptômes consécutifs aux pluies du 9-13 mai sera définitivement visible entre le 20 et le 27 mai.</p>
Contaminations prévues dans les prochains jours par les modèles	<p>Les modèles ne prévoient pas de contamination dans les jours à suivre sauf si les pluies de samedi 23 mai dépassent 4 mm (hypothèse météo minoritaire).</p>
Conclusion	<p>La situation au vignoble a peu ou pas évolué depuis la semaine dernière et les conditions climatiques sont défavorables à la maladie dans les prochains jours.</p> <p>Le risque d'une forte extériorisation de nouveaux symptômes entre aujourd'hui et le 27 mai n'est pas totalement écarté.</p> <p>Dans ces circonstances, il est préférable de maintenir une protection continue contre la maladie jusqu'à fin mai.</p> <p>Dans les exploitations où la réactivité est maintenue malgré le pont qui s'annonce, et en l'absence de symptômes, il est possible d'évaluer au jour le jour la situation et d'attendre pour renouveler la protection mildiou au plus proche des prochaines pluies.</p>

BLACK ROT	
Des symptômes ont-ils été observés ?	<p>Contrairement au mildiou, la progression du black rot continue dans nos TNT. L'ensemble des placettes est désormais touché, la fréquence d'attaques foliaire double entre le 11 et le 18 mai et atteint environ 8 %. Ces symptômes correspondraient aux contaminations de la période du 26 avril au 1^{er} mai.</p> <p>Des symptômes réguliers peuvent également être observés sur certains parcellaire traités.</p>
Incubations et Contaminations prévues dans les prochains jours par les modèles	Les conditions météorologiques deviennent défavorables au black rot mais les conséquences des pluies du 9-13 mai ne sont pas connues.
Conclusion	Le black rot est la maladie qui a le plus progressé dans le vignoble ces 10 derniers jours. Elle doit faire actuellement l'objet d'un diagnostic attentif, la protection doit débuter /être maintenue si des symptômes sont régulièrement observés.

OÏDIUM	
Atteinte du stade de réceptivité	Le vignoble est dans le stade de plus grande sensibilité durant la floraison.
Des symptômes ont-ils été observés ?	Les premiers symptômes sur feuilles sont signalés dans le Libournais (source BSV). La maladie reste pour l'instant absente de nos TNT.
Des incubations sont-elles en cours ?	Des contaminations ont pu avoir lieu sous les conditions plus favorables de la semaine écoulée.
Evaluation du risque dans les jours à suivre	Les conditions météorologiques à suivre seront favorables à la maladie, notamment en cas de fortes humectations matinales.
Conclusion	Le vignoble atteint le stade de grande sensibilité et les conditions climatiques à venir sont favorables à la maladie. Malgré un risque général faible en l'absence de détection de contamination primaire à l'échelle de la Gironde, la mise en place d'une protection sans faille durant la floraison est nécessaire.

L'équipe du GDON du Libournais