



GDON du Libournais
BP 15 - 14 rue Guadet - 33330 Saint-Emilion
Email : animateur@gdon-libournais.fr
Tel : 06 82 43 69 81

Bulletin Technique 06

Le 9 mai 2019

Le GDON du Libournais est contributeur du BSV Aquitaine. Ce bulletin prend en compte le [BSV Nouvelle Aquitaine Viticulture 7 du 07 mai 2019](#).

Les estimations des niveaux de pression et de risques présentées dans ce bulletin sont établies sur la base de réseaux d'observation menés dans le cadre de protocoles standardisés. Ces données sont analysées par des techniciens spécialisés en épidémiologie-surveillance. Les résultats diffusés représentent une tendance générale de la situation au vignoble. Elle ne peut se substituer à une analyse des risques individuelle et nécessite d'être adaptée aux spécificités de chaque parcellaire.

Le suivi de notre réseau de pièges est réalisé en collaboration avec la FREDON Aquitaine, les groupes Vitivista, Ets Touzan, Soufflet Vigne et les ADAR de secteur. Le suivi des maladies cryptogamiques et la modélisation des risques sont réalisés en collaboration avec l'IFV Blanquefort, Géosens et Promété.

L'ESSENTIEL EN QUELQUES MOTS

Phénologie	Stade moyen 5/6 feuilles étalées
Tordeuses	Augmentation du vol d'eudémis, vol de cochylis terminé
Mildiou	Pas de symptôme observé. Incubations en cours. Risque faible entre le 11 et le 17 mai SI absence de pluies
Oïdium	Sensibilité accrue sur les parcelles les plus précoces. Toujours aucun symptôme observé
Flavescence Dorée	Premières éclosions de larves de cicadelles de la Flavescence Dorée entre le 04 et le 07 mai



ACTUALITES VITICOLES

EVALUATION DES DEGATS DE GEL DU 04-05 MAI 2019

Notre estimation des dégâts de gel se base sur un suivi de 80 sites répartis sur l'ensemble du territoire. Il ne peut se révéler exhaustif mais propose une tendance moyenne observée sur la zone.

Parmi 80 sites, 7 ont subi des conséquences très lourdes de la dernière séquence de gel avec des destructions importantes de la végétation (>50 %), 11 ont subi des perturbations légères à moyennes (quelques dégâts de moindre incidence sur rameaux), 62 sites sont parfaitement

indemnes. **22 % des parcelles ont donc été touchées à des niveaux variables dont 8% de façon très significative.**

Des secteurs gelés sont visibles sur la quasi-intégralité des communes avec une prédominance :

- Des zones qui longent la Dordogne (Vignonet, Saint Pey d'Armens, Saint St Sulpice de Faleyrens, Saint Magne de Castillon...)
- De secteurs plus froids des communes de Puisseguin, Lussac, Les Artigues, Saint Genès et Saint Etienne de Lisse



SYNTHESE METEOROLOGIQUE

SYNTHESE METEO DE LA PERIODE DU 2 au 8 MAI

Il a fait légèrement plus froid que la semaine précédente (-1°C en moyenne). Les T°C moyennes se sont établies entre 11 et 12 °C. Les minimales ont été négatives sur certains sites le 05 et le 06 mai : -1,2°C à Néac et -1°C à Vignonet. Les maximales ont été enregistrées le mardi 7 mai avec près de 22°C à Néac.

Le cumul hebdomadaire des pluies a varié de 9 mm à Montagne à 18,8 mm à Belvès de Castillon. Quelques précipitations inférieures à 3 mm ont été enregistrées de manière éparse entre jeudi 2 et samedi 4 mai. Un nouvel épisode pluvieux a débuté le mardi 7 mai, (maximum : 5,6 mm à Lussac), s'est prolongé mercredi 8 mai (maximum : 12,6 mm à Belvès de Castillon) et reste encore en cours actuellement.

Tableau 1 : Données météorologiques : du 2 au 8 mai

STATIONS- Lieux dits (02-05 au 08-05)	Température Min. obs.	Température Max. obs.	Température Moyenne	Précipitation (Cumul en mm)
BELVES DE CASTILLON-Puy-Arnaud	1.9	19.8	11.5	18.8
LIBOURNE- Garderose	-	-	-	-
LUSSAC-secteur Mayne Blanc	0.1	20.2	11.4	14.8
MONTAGNE-Goujon	0.7	20.1	11.3	9
NEAC Lavergne	-1.2	21.9	11.5	10.6
POMEROL-Evangile	1.8	20.6	12	10.5
ST CHRISTOPHE -Fombrauge	2	19.6	11.8	13.6
ST EMILION-Grand Barrail	1.2	20.5	11.7	9.5
ST EMILION Gendarmerie	-	-	-	-
ST ETIENNE DE LISSE-Mangot	0.3	20.1	11.5	11.6
VIGNONET-ST PEY - La Vergne	-1	21.5	11.3	13.5

Météo prévisionnelle (sources CIVB, Météociel, Météo Blue, Promété) : du 2 au 8 mai

Les températures moyennes augmenteront légèrement avec des prévisions allant de 13,5°C à 16,8°C. Du jeudi 9 au samedi 11, les températures seront douces (16 à 20°C) avec dans amplitudes thermiques assez faibles (de 3 à 10°C) Les minimales et les maximales seront attendues pour les 13, 14 et 15 mai avec des températures passant de 6 à 24°C, marquant des amplitudes thermiques fortes.

L'épisode de pluies en cours se prolongera sur les journées de jeudi 9 (4,2 mm), vendredi 10 (6,4 mm) et peut-être samedi 11 mai (1,4 mm) selon un des modèles. L'épisode pluvieux suivant n'est annoncé qu'à partir de jeudi ou vendredi prochain.



Phénologie au vignoble

Date d'observation : lundi 06 mai

Les stades phénologiques s'échelonnent de 3/4 feuilles étalées à 7/8 feuilles étalées avec un stade moyen de 5/6 feuilles étalées. La vague de gel de la semaine passée a ralenti considérablement l'essor de la végétation. Historiquement, malgré cet épisode de froid le stade moyen phénologique actuel reste équivalent aux années 2014, 2015, 2016 et 2018. Dans beaucoup de secteurs la pousse de pampres et de contre-bourgeons peut être importante.



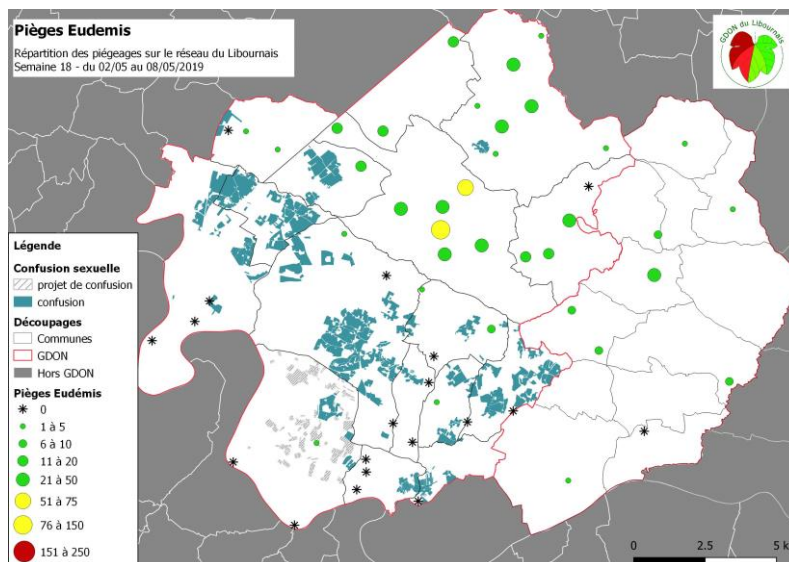
Observation des ravageurs

SUIVI DES VOLS DE TORDEUSES EN 2019 : PERIODE du 02 au 08 mai 2019

Les participants au réseau peuvent réaliser les relevés le jeudi / vendredi

Eudémis : Le vol est en augmentation

63 % des pièges eudémis enregistrent des captures cette semaine (contre 45 % la semaine précédente). Le vol est en nette augmentation avec une moyenne évoluant de 4,2 à 9,3 papillons / piège / semaine (variant entre 0 et 75). Une zone de vol plus prononcée formée par les communes de Montagne, Les Artigues, Lussac, Puisseguin, St Genès de Castillon et Saint Philippe d'Aiguille apparaît clairement depuis le début du vol. Sur les appellations Saint Emilion et Pomerol, l'importance des zones placées en confusion sexuelle (en bleu) perturbe à distance notre réseau de piégeage : l'absence de captures dans ces secteurs ne doit pas pour autant être assimilée à une absence de présence de l'insecte mais à la difficulté de le piéger.



carte disponible sur : www.gdon-libournais.fr

Cochylis : Le vol est nul depuis 2 semaines consécutives.



Cnephasia sp. (naturespot.org)

Une nouvelle tordeuse fait son apparition sur nos plaques cette année et semble spécifiquement attirée par les phéromones de Cochylis. En effet nous n'en observons **que** sur les pièges Cochylis, en faible nombre mais avec une grande régularité (quasiment tous les pièges enregistrent des captures). Suite à une première identification (qui doit être confirmée), il s'agirait de **Cnephasia sp.**, qui n'est pas reconnu comme ravageur de la vigne (sans impact recensé à ce jour).

EMERGENCE DES LARVES DE CICADELLES DE LA FLAVESCENCE DOREE



Larve CFD, crédit photo : 20 minutes

Les premières larves de Cicadelles de la Flavescence Dorée ont été observées en début de semaine sur les secteurs de Belvès de Castillon, Saint Etienne de Lisse et Saint Emilion. Les dates d'éclosions sont ainsi estimées entre le 04 et le 07 mai 2019. Un grand merci aux partenaires de la FREDON, d'Agrobio Périgord et de l'ADAR de Saint Emilion pour le retour de leurs observations respectives. Les dates des traitements obligatoires seront déterminées grâce à la connaissance de ces premières éclosions.



LUTTE CONTRE LA FLAVESCENCE DOREE

PROTOCOLE DE TRAITEMENT OBLIGATOIRE EN 2019

Toutes les cartes de Traitement Obligatoires sont consultables [sur notre site internet](#). Les courriers sont normalement arrivés dans vos boîtes postales.



Maladies Cryptogamiques

DATE D'OBSERVATION DES TEMOINS NON TRAITES (TNT) : le 06 mai 2019

Le réseau est constitué de 15 TNT suivis par le GDON.

OBSERVATIONS GENERALES DES MALADIES FONGIQUES

SYNTHESE DES RISQUES CRYPTOLOGAMIQUES du 09 au 15 mai

Mildiou : aucune tache observée. Premières contaminations probables en cours d'incubation. Risque général faible pour la semaine à venir TANT QU'aucun symptôme n'est trouvé.

Black rot : risque faible dans les jours à venir.

Oïdium : parcelles sensibles ou atteignant le stade de séparation des boutons floraux : risque en augmentation, risque toujours faible sur le reste du parcellaire.

DETAIL DES RISQUES CRYPTOLOGAMIQUES PAR THEMATIQUE

MILDIOU

Des symptômes ont-ils été observés ?	Les tous premiers symptômes ont été observés en Gironde cette semaine (source BSV). Aucun signalement sur notre territoire à ce jour : aucune contamination mildiou n'a donc eu lieu avant les pluies du 23 avril.
Y a-t-il des incubations en cours	Les éventuelles contaminations liées aux pluies du 23-25 avril ne sont peut-être pas toutes extériorisées et pourraient apparaître jusqu'à samedi 11 mai. De nouvelles contaminations sont détectées par les modèles lors de l'épisode pluvieux du 07-08 mai. Les symptômes issus de cette seconde période seront visibles autour du 15 mai.

Contaminations prévues dans les prochains jours par les modèles	<p>Les modèles ne prévoient plus de contamination après le 10 mai sous les conditions météorologiques attendues. Seul l'apparition d'un nouvel épisode pluvieux avant jeudi prochain déclencherait un changement de cette prévision.</p> <p>En cas d'extériorisation importante de symptômes sur le vignoble, des repiquages pourraient avoir lieu sous des conditions de forte humectation du feuillage.</p>
Conclusion	<p>Les conséquences des pluies de fin avril pourraient apparaître jusqu'au 11 mai. Une seconde vague de contamination a pu avoir lieu ces derniers jours (07-08 mai). En l'absence de pluie entre le 11 et le 17 mai, le niveau de risque est faible tant qu'aucun symptôme n'est visible. Cette situation sera à réévaluer en cas de sortie importante de symptômes ou de changement dans les prévisions météorologiques.</p>

BLACK ROT

Des symptômes ont-ils été observés ?	Les premiers rares symptômes sont signalés en Aquitaine (source BSV). Aucune confirmation sur nos propres observations.
Y a-t-il des incubations en cours ?	Les pluies de cette semaine ont pu entraîner des contaminations.
Evaluation du risque dans les jours à suivre	La régularité des pluies et le maintien d'humectations au vignoble est favorable au développement du black rot mais les conditions de T°C limitent toujours fortement sa vitesse de développement. En l'absence de symptôme visible, le risque peut être qualifié de faible.
Conclusion	Le risque général pour le millésime sera évalué avec la sortie des premiers symptômes sur les TNT.

OÏDIUM

Stade de sensibilité	<p>La sensibilité des grappes augmente à partir de la séparation des boutons floraux, correspondant au stade à venir sur les parcelles les plus avancées.</p> <p>Sur les autres parcelles, les stratégies de protection doivent toujours être modulées en fonction de l'historique de pression et d'éventuels symptômes</p>
Des symptômes ont-ils été observés ?	Aucun symptôme observé à ce jour.
Evaluation du risque dans les jours à suivre	En l'absence de fort cumul de pluies, les conditions d'humidité des jours à suivre seront de nouveaux favorables à l'oïdium mais les niveaux de T°C restent pour l'instant limitant pour le développement de la maladie.

Conclusion	<p>Les parcelles atteignant le stade de séparation des boutons floraux ou connues pour leur forte sensibilité historique doivent faire l'objet d'une stratégie de protection différenciée.</p> <p>Dans les autres situations, le risque reste faible : conditions de T°C défavorables au développement rapide de l'oïdium et stade phénologique de grande sensibilité encore non atteint.</p>
-------------------	---

L'équipe du GDON du Libournais