



GDON du Libournais
BP 15 - 14 rue Guadet - 33330 Saint-Emilion
Email : animateur@gdon-libournais.fr
Tel : 06 82 43 69 81

Bulletin Technique 04

Le 25 avril 2019

Le GDON du Libournais est contributeur du BSV Aquitaine. Ce bulletin prend en compte le [BSV Nouvelle Aquitaine Viticulture 5 du 24 avril 2019](#).

Les estimations des niveaux de pression et de risques présentées dans ce bulletin sont établies sur la base de réseaux d'observation menés dans le cadre de protocoles standardisés. Ces données sont analysées par des techniciens spécialisés en épidémiologie-surveillance. Les résultats diffusés représentent une tendance générale de la situation au vignoble. Elle ne peut se substituer à une analyse des risques individuelle et nécessite d'être adaptée aux spécificités de chaque parcellaire.

Le suivi de notre réseau de pièges est réalisé en collaboration avec la FREDON Aquitaine, les groupes Vitivista, Ets Touzan, Soufflet Vigne et les ADAR de secteur. Le suivi des maladies cryptogamiques et la modélisation des risques sont réalisés en collaboration avec l'IFV Blanquefort, Géosens et Promété.

L'ESSENTIEL EN QUELQUES MOTS

Phénologie	Stade moyen 3/4 feuilles étalées, forte hétérogénéité suite au froid
Tordeuses	Poursuite et intensification du premier vol
Mildiou	Premières contaminations de faible ampleur prévues jusqu'au 27 avril
Flavescence Dorée	Les cartes de traitement pour la partie Castillon-Francis sont disponibles sur www.gdon-libournais.fr



ACTUALITES VITICOLES

PROPOSITION DE CONTRIBUTION A UNE ENQUETE « DEPERISSEMENT »

Dans le cadre du projet vitirhizobiome, une enquête sur les pratiques de complantation dans le vignoble Bordelais est actuellement réalisée. Elle consiste à collecter un maximum d'informations relatives à une parcelle dépérissante et de les mettre en relation avec les méthodes de complantation.

La collecte des réponses se fait, idéalement, au cours d'un entretien. Le questionnaire et la fiche de présentation du projet sont proposés en pièce jointe du présent mail. Si vous souhaitez contribuer, vous pouvez contacter Anne Janoueix, stagiaire sur le projet, au mail : anne.janoueix@gmail.com.



SYNTHESE METEOROLOGIQUE

SYNTHESE METEO DE LA PERIODE DU 18 au 24 AVRIL

Les T°C moyennes sont de 15,3°C (+ 2,5°C / semaine précédente). Le week-end s'est déroulé sous un ciel dégagé, avec des amplitudes thermiques importantes. La T°C maximale est relevée le vendredi 19 sur toutes les stations (moyenne = 25.1°C) et la minimale le samedi 20 (moyenne = 7,5°C, mini = 3°C à Vignonet). Un temps couvert s'est ensuite maintenu depuis dimanche 21, réduisant les écarts de T°C.

Des averses orageuses, parfois d'intensité importante, ont eu lieu sur tout le territoire depuis mardi 23. Les cumuls de pluies sont variables et s'échelonnent de 17mm à Saint Etienne de Lisse à 38,2mm à Belvès de Castillon.

STATIONS- Lieux dits (18-04 au 24-04)	Température Min. obs.	Température Max. obs.	Température Moyenne	Précipitation (Cumul en mm)
BELVES DE CASTILLON-Puy-Arnaud	9.8	24.4	15.5	38.2
LIBOURNE- Garderose	8.4	24.9	16	-
LUSSAC-secteur Mayne Blanc	6.7	25.7	15.3	31.8
MONTAGNE-Goujon	6.9	25.2	14.6	27.5
NEAC Lavergne	7.1	24.4	15.6	-
POMEROL-Evangile	8	25.4	15	32
ST CHRISTOPHE -Fombrauge	9.3	24.2	15.6	25.6
ST EMILION-Grand Barrail	6.8	25.4	14.9	29.5
ST EMILION Gendarmerie	-	-	-	-
ST ETIENNE DE LISSE-Mangot	8.8	24.9	15.9	17
VIGNONET-ST PEY - La Vergne	3	26.3	14.3	23.5

Tableau 1 : Données météorologiques : du 18 au 24 avril

Météo prévisionnelle (sources CIVB, Météociel, Météo Blue, Promété) : du 25 avril au 1^{er} mai

Les températures à venir seront douces oscillant entre des minimales à 6°C et des maximales à 20°C. Le jour le plus chaud est prévu pour lundi 29, marqué également par la plus forte amplitude thermique (14°C). La température moyenne variera de 13°C à 18°C sur cette période.

L'intégralité des modèles s'accorde sur des pluies concentrées jeudi 25 (6mm) et vendredi 26 avril (9mm) et se terminant samedi (2/3 mm) accompagnées de quelques rafales de vent. Le retour d'un temps sec est prévu à partir de dimanche 28 avril perdura jusqu'à mercredi 1^{er} mai.



Phénologie au vignoble

Date d'observation : mardi 23 et mercredi 24 avril

Les conditions de la semaine passée ont permis une pousse importante de la végétation. Le stade moyen observé sur notre réseau est 3-4 feuilles étalées. La parcelle la plus précoce (Saint Cibard) atteint le stade 5-6 feuilles étalées, grappes visibles, alors que la parcelle la plus tardive (Puisseguin), qui a subi des dégâts de gel, n'est qu'au stade 1 feuille étalée. La pousse peut être fortement hétérogène sur certaines parcelles.



Observation des ravageurs

CONSTRUCTION DES RESEAUX D'OBSERVATIONS- EVOLUTIONS EN 2019

Partie Castillon-Francis : le réseau d'observation des ravageurs est désormais activé sur les communes des AOC Castillon-Francis. Nous remercions vivement les vignerons nous ayant contacté pour la mise en place du réseau.

SUIVI DES VOLS EN 2019

Les participants au réseau peuvent réaliser les relevés le jeudi / vendredi

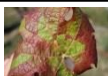
Eudémis : *Le vol est en cours et s'intensifie.*

La moyenne des captures de la semaine passée était de 3,2 papillons/piège/semaine (min : 1, max : 60 observés à Montagne-Bellevue). Cette moyenne augmente légèrement cette semaine (moyenne 4,6 (min : 1, max : 49)). Le vol se généralise sur un plus grand nombre de sites (86 % des pièges enregistrant des captures contre 54 la semaine passée).

Le vol est particulièrement visible à Montagne et plus généralement sur le secteur Est et Nord (Lussac, Puisseguin, Saint Genès, ...). Les piégeages restent trop perturbés aux alentours des zones confusées (appellations Pomerol et Saint Emilion) pour que les résultats y soient interprétables sans risque d'erreur.

Des papillons femelles sont régulièrement captés depuis le 15 avril et témoignent d'une activité de ponte en cours. Les conditions météorologiques défavorables et le stade phénologique précoce limitent les possibilités d'observation d'œufs.

Cochylis : cette semaine marque une très légère augmentation du vol passant de 0,2 à 1,6 papillons / piège / semaine. Il reste anecdotique à l'exception d'un site localisé aux Artigues de Lussac secteur Grézard (max : 17 papillons / semaine).



LUTTE CONTRE LA FLAVESCENCE DOREE

PROTOCOLE DE TRAITEMENT OBLIGATOIRE EN 2019

Partie Libournais : Les zones de Traitement Obligatoire (TO) sont définies pour l'année 2019. Les cartes générales et détaillées des traitements peuvent être consultées sur [notre site internet](#) (cliquer sur le lien). Les courriers individuels seront acheminés la semaine prochaine.

Partie Castillon-Francis : les zones de Traitement Obligatoire (TO) sont désormais également disponibles [sur notre site internet](#). Les courriers individuels seront acheminés la semaine prochaine.



Maladies Cryptogamiques

DATE D'OBSERVATION DES TEMOINS NON TRAITES (TNT) : les 23 et 24 avril 2019

Le réseau est constitué de 16 TNT dont 15 suivis par le GDON, 1 suivi par l'IFV Blanquefort.

OBSERVATIONS GENERALES DES MALADIES FONGIQUES

SYNTHESE DES RISQUES CRYPTOGRAMIQUES du 25 avril au 1^{er} mai

Mildiou : Premières contaminations probables (faible intensité) jusqu'à samedi puis retour d'un risque faible à nul en début de semaine

Black rot : Risque faible dans les jours à suivre

Oïdium : Risque faible à nul dans les jours à suivre

DETAIL DES RISQUES CRYPTOGAMIQUES PAR THEMATIQUE

EXCORIOSE

La très grande majorité du vignoble a dépassé le stade de sensibilité. La protection doit se restreindre aux parcelles présentant des symptômes réguliers et n'ayant pas dépassé le stade 2-3 feuilles étalées.

MILDIOU

Maturité des œufs de Mildiou	Les œufs de mildiou sont mûrs (source BSV + modèles thermiques).
Atteinte du stade de réceptivité	La très grande majorité du vignoble est réceptive.
Des symptômes ont-ils été observés ?	Aucun symptôme observé à ce jour.
Contaminations prévues dans les prochains jours par les modèles	Les modèles prévoient des 1ères contaminations de faibles importances (pré-épidémiques) lors de l'épisode pluvieux en cours (jusqu'au 26/27). Aucune autre contamination n'est pour l'instant attendue pour le reste de la semaine.
Conclusion	L'épisode pluvieux en cours est considéré comme le premier évènement contaminant de la saison. Le risque est jugé comme faible puis nul à partir de dimanche et sur le début de la semaine prochaine.

BLACK ROT

Le stade de réceptivité à la maladie est atteint et les conditions sont favorables jusqu'à samedi. Toutefois en l'absence de symptôme et d'attaque significative durant les derniers millésimes, la mise en place de la protection doit être réservée à des parcelles particulièrement sensibles. L'évaluation du niveau de risque pourra être évalué de façon générale avec l'apparition des premiers symptômes dans les TNT.

OÏDIUM

Quelques rappels sur la gestion de la protection contre l'oïdium

Dans le vignoble Bordelais, le champignon survit et se multiplie uniquement par son mode de reproduction sexuée (conservation de cléistothèces pendant l'hiver). La forme drapeau (reproduction asexuée) est inexistante et empêche toute colonisation précoce du champignon depuis les bourgeons vers les premiers stades végétatifs.

Cette différence majeure avec les vignobles méridionaux se traduit dans les faits par une période de sensibilité (et de risque) plus tardive en façade atlantique : la protection contre l'oïdium peut donc se concentrer sur les stades de grande sensibilité des grappes, à partir de la préfloraison et jusqu'à leur fermeture définitive.

Contrairement au mildiou, dont l'importance des attaques peut fortement varier au cours d'un même millésime (période difficile suivie d'une période d'assainissement comme en 2015 ou inversement comme en 2014), le niveau de dégâts de fin de saison d'oïdium est toujours parfaitement corrélé à la précocité d'apparition des symptômes dans les parcelles. Ainsi, afin d'éviter toute prise de risque liée à une colonisation précoce du feuillage, il est conseillé par précaution d'avancer le début de protection au stade 5/6 feuilles étalées dans les parcelles connues comme sensibles et celles sur lesquelles des 1ers symptômes ont été découverts.

Atteinte du stade de réceptivité	En attente du stade 5/6 feuilles étalées pour différencier les stratégies de protection en fonction des sensibilités parcellaires et des symptômes observés
Des symptômes ont-ils été observés ?	Aucun symptôme observé à ce jour.
Evaluation du risque dans les jours à suivre	En l'absence de fort cumul de pluies, les conditions d'humidité des jours à suivre sont favorables à l'oïdium mais les niveaux de T°C restent pour l'instant très limitant pour le développement de la maladie
Conclusion	Risque faible à nul dans les prochains jours dû à 3 facteurs conjoints (stade phénologique trop précoce, T°C défavorables, absence de symptôme)

L'équipe du GDON du Libournais